



หลักสูตรรัฐศาสตรดุษฎีบัณฑิต

สาขาเศรษฐศาสตร์การเมืองและการจัดการปกครอง

คณะรัฐศาสตร์และนิติศาสตร์

มหาวิทยาลัยบูรพา

Burapha University

รายงานการประเมินตนเอง

Self – Assessment report (SAR)

ระดับหลักสูตร

ประจำปีการศึกษา 2561 (1 สิงหาคม 2561 ถึง 31 กรกฎาคม 2562)

Academic year 2018 (01 August 2018 to 31 July 2019)

คำนำ

รายงานการประเมินตนเอง หลักสูตรรัฐศาสตรดุขฎีบัณฑิต สาขาเศรษฐศาสตร์การเมืองและการจัดการปกครอง คณะรัฐศาสตร์และนิติศาสตร์ มหาวิทยาลัยบูรพา สำหรับผลงานรอบปีการศึกษา 2561 (ผลงานระหว่างวันที่ 1 สิงหาคม 2561 ถึง วันที่ 31 กรกฎาคม 2562) จัดทำขึ้นโดยมีวัตถุประสงค์ เพื่อแสดงผลการประเมินตนเองในการดำเนินกิจกรรมการประกันคุณภาพของ หลักสูตรรัฐศาสตรดุขฎีบัณฑิต สาขาเศรษฐศาสตร์การเมืองและการจัดการปกครอง คณะรัฐศาสตร์และนิติศาสตร์ ตามเกณฑ์การประเมินของ สกอ. องค์ประกอบที่ 1 การกำกับมาตรฐาน และ เกณฑ์ AUN QA Version 3 นำเสนอต่อคณะกรรมการตรวจประเมินการประกันคุณภาพที่มหาวิทยาลัยบูรพาแต่งตั้ง นำเสนอรายงานต่อคณะกรรมการการอุดมศึกษา กระทรวงศึกษาธิการ ซึ่งเป็นหน่วยงานต้นสังกัดของมหาวิทยาลัยบูรพา และเป็นการเผยแพร่ประชาสัมพันธ์ผลการดำเนินงานการประกันคุณภาพสู่สาธารณชน สาระสำคัญของรายงานการประเมินตนเอง ระดับหลักสูตร มหาวิทยาลัยบูรพา ปีการศึกษา 2561 ฉบับนี้ แบ่งออกเป็น 4 ส่วน ส่วนที่ 1 โครงร่างหลักสูตร (Program Profile) ส่วนที่ 2 ผลการดำเนินงานตามตัวบ่งชี้ ส่วนที่ 3 สรุปผลการประเมินตนเอง และส่วนที่ 4 ภาคผนวก

หลักสูตรรัฐศาสตรดุขฎีบัณฑิต สาขาเศรษฐศาสตร์การเมืองและการจัดการปกครอง คณะรัฐศาสตร์และนิติศาสตร์ มีความคาดหวังว่า รายงานการประเมินตนเอง ระดับหลักสูตร มหาวิทยาลัยบูรพา ปีการศึกษา 2561 ฉบับนี้ จะเป็นเอกสารสำคัญที่แสดงถึงการมีคุณภาพตามมาตรฐานในการจัดการศึกษา อันจะนำไปสู่การสร้างความเชื่อมั่น และความมั่นใจในมาตรฐานและคุณภาพของบัณฑิตของมหาวิทยาลัยบูรพา และเป็นประโยชน์ต่อท่านผู้สนใจ

ผู้ช่วยศาสตราจารย์ ดร.โอฬาร ถิ่นบางเตียว
ประธานหลักสูตรฯ

สารบัญ

	หน้า
คำนำ	ก
สารบัญ	ข
บทสรุปสำหรับผู้บริหาร	ค
วิสัยทัศน์ พันธกิจของมหาวิทยาลัยบูรพา	ง
ส่วนที่ 1 โครงร่างหลักสูตร (Program Profile)	1
ปรัชญา ความสำคัญ และวัตถุประสงค์ของหลักสูตร	
ELO	2
โครงสร้างหลักสูตร (แบบกระชับ)	6
ส่วนที่ 2 ผลการดำเนินงานตามตัวบ่งชี้ CUPT QA ระดับหลักสูตร	7
องค์ประกอบที่ 1 การกำกับมาตรฐาน	8
AUN QA Version 3	20
AUN. 1 ผลการเรียนรู้ที่คาดหวัง (Expected Learning Outcomes)	22
AUN. 2 รายละเอียดของหลักสูตร (Program Specification)	22
AUN. 3 โครงสร้างและเนื้อหาของหลักสูตร (Programme Structure and Content)	30
AUN. 4 การสอนและการเรียนรู้วิธีการ (Teaching and Learning Approach)	32
AUN. 5 การประเมินผู้เรียน (Student Assessment)	35
AUN. 6 คุณภาพบุคลากรสายวิชาการ (Academic Staff Quality)	41
AUN. 7 คุณภาพบุคลากรสายสนับสนุน (Support Staff Quality)	53
AUN. 8 คุณภาพและการสนับสนุนผู้เรียน (Student Quality and Support)	57
AUN. 9 สิ่งสนับสนุนการเรียนรู้ทางกายภาพ (Facilities and Infrastructure)	63
AUN. 10 การส่งเสริมคุณภาพการศึกษา (Quality Enhancement)	71
AUN. 11 ผลผลิต (Output)	74
ส่วนที่ 3 สรุปผลการประเมินตนเอง	80
ตารางสรุปผลการประเมินตนเอง ระดับหลักสูตร ตามเกณฑ์ สกอ. และ AUN QA	81
รายงานจุดเด่น และจุดที่ควรพัฒนา	85
ส่วนที่ 4 ภาคผนวก	87
รายการหลักฐานอ้างอิง	88

บทสรุปสำหรับผู้บริหาร

ในปีการศึกษา 2561 หลักสูตรรัฐศาสตรดุษฎีบัณฑิต สาขาเศรษฐศาสตร์การเมืองและการจัดการปกครอง ภาควิชารัฐศาสตร์ คณะรัฐศาสตร์และนิติศาสตร์ มหาวิทยาลัยบูรพา ได้เปิดสอนในระดับปริญญาเอก มีนิสิตเท่ากับ 29 คน อาจารย์ประจำหลักสูตร 11 คน คณาจารย์มีตำแหน่งวิชาการระดับรองศาสตราจารย์จำนวน 2 คน ผู้ช่วยศาสตราจารย์ 3 คน และอาจารย์จำนวน 6 คน

ผลการประเมินทั้ง 11 ตัวบ่งชี้ พบว่า ในภาพรวม มีระดับการประเมินเท่ากับ 3 เมื่อพิจารณาเป็นรายตัวบ่งชี้ ได้แก่

องค์ประกอบที่ 1 การกำกับมาตรฐาน

เป็นไปตามเกณฑ์

AUN QA Version 3

AUN. 1 ผลการเรียนรู้ที่คาดหวัง (Expected Learning Outcomes)	ระดับ 3
AUN. 2 รายละเอียดของหลักสูตร (Program Specification)	ระดับ 2
AUN. 3 โครงสร้างและเนื้อหาของหลักสูตร (Programme Structure and Content)	ระดับ 2
AUN. 4 การสอนและการเรียนรู้วิธีการ (Teaching and Learning Approach)	ระดับ 2
AUN. 5 การประเมินผู้เรียน (Student Assessment)	ระดับ 3
AUN. 6 คุณภาพบุคลากรสายวิชาการ (Academic Staff Quality)	ระดับ 3
AUN. 7 คุณภาพบุคลากรสายสนับสนุน (Support Staff Quality)	ระดับ 2
AUN. 8 คุณภาพและการสนับสนุนผู้เรียน (Student Quality and Support)	ระดับ 3
AUN. 9 สิ่งสนับสนุนการเรียนรู้ทางกายภาพ (Facilities and Infrastructure)	ระดับ 3
AUN. 10 การส่งเสริมคุณภาพการศึกษา (Quality Enhancement)	ระดับ 3
AUN. 11 ผลผลิต (Output)	ระดับ 3

จุดเด่น และจุดที่ควรพัฒนา

จุดเด่น

1. คณาจารย์มีผลงานในสายเศรษฐศาสตร์การเมืองที่เน้นการวิพากษ์อย่างสม่ำเสมอ
2. นิสิตมีการพัฒนาคุณลักษณะ งานวิจัยที่สามารถนำไปใช้ได้จริงในการพัฒนาประเทศ เสนอทางเลือกในการพัฒนาที่เป็นธรรม อยู่ร่วมกันได้ทั้งฝ่ายรัฐ ทุน ชุมชน มากกว่าศึกษาเพื่อทำความเข้าใจสามารถนำองค์ความรู้ไปปฏิบัติการในท้องถิ่นได้ ให้สอดคล้องกับยุทธศาสตร์ของมหาวิทยาลัย

จุดที่ควรพัฒนา

1. อาจารย์ในหลักสูตรอาจต้องขยายความสนใจในประเด็นต่างๆ มากขึ้น เพื่อขยายความรู้และประสบการณ์ให้มากขึ้น ทั้งนี้เพื่อการเป็นที่ปรึกษาคุณลักษณะให้กับนิสิตและเพื่อสร้างความโดดเด่นให้กับทั้งหลักสูตร คณาจารย์ และนิสิต
2. การสร้างระบบติดตามนิสิตที่อยู่ระหว่างการทำคุณลักษณะอย่างต่อเนื่อง

วิสัยทัศน์ พันธกิจของมหาวิทยาลัยบูรพา

วิสัยทัศน์มหาวิทยาลัยบูรพา

“ขุมปัญญาตะวันออกเพื่ออนาคตของแผ่นดิน”
Wisdom of the East for the Future of the Nation

คำนิยามวิสัยทัศน์และขอบเขตการดำเนินการ

ขุมปัญญาตะวันออกเพื่ออนาคตของแผ่นดิน (Wisdom of the East for the Future of the Nation) หมายถึง การเป็นมหาวิทยาลัยหลักของภาคตะวันออกของประเทศไทย ที่มุ่งเน้นการสร้างรากฐานเพื่อการพัฒนาให้กับประเทศ พร้อมทั้งแสดงบทบาทนำในการเตรียมความพร้อมให้กับทุกภาคส่วนในสังคมไทย ด้วยองค์ความรู้และวิทยาการที่ทันสมัย ภายใต้ขอบเขตของศาสตร์ที่สำคัญ 7 ด้าน ประกอบด้วย (1) ศาสตร์ทางทะเล (2) ศาสตร์ที่เกี่ยวข้องกับผู้สูงอายุ (3) ศาสตร์ทางการศึกษา (4) ศาสตร์ที่เกี่ยวข้องกับแรงงานและการทำงาน (5) ศาสตร์ที่เกี่ยวข้องกับภาษาตะวันออก (ภาษาเกาหลี ภาษาจีน และภาษาญี่ปุ่น) (6) ศาสตร์ทางด้านโลจิสติกส์ และ (7) ศาสตร์ที่เกี่ยวข้องกับภาคตะวันออกของประเทศไทย บนพื้นฐานของคตินิยมที่ว่า “การวิจัยนำการพัฒนา” (Research-led Development) ควบคู่กับการส่งเสริมและสนับสนุนภูมิปัญญาตะวันออก พร้อมด้วยบุคลากรที่มีศักยภาพสูง เพื่อรองรับการเปลี่ยนแปลงอันเกิดจากการพัฒนาทางด้านการเมือง เศรษฐกิจ สังคม วัฒนธรรม ทรัพยากรธรรมชาติและสิ่งแวดล้อม ที่มีความเกี่ยวพันเชื่อมโยงและมีผลกระทบอย่างเป็นพลวัตในปัจจุบันและในอนาคตได้อย่างมั่นคงจากคำนิยามวิสัยทัศน์ที่กล่าวมา สามารถขยายความขอบเขตตามวิสัยทัศน์ ซึ่งเป็นไปตามวัตถุประสงค์ของการปรับปรุงและพัฒนาแผนยุทธศาสตร์ฉบับนี้ คือ มหาวิทยาลัยมุ่งมั่นที่จะพัฒนาผลการดำเนินงานที่สำคัญใน 3 ด้าน คือ (1) ด้านคุณภาพของบัณฑิต มหาบัณฑิต และดุสิตบัณฑิต (2) ด้านศักยภาพของหน่วยงานภาครัฐและภาคเอกชน รวมทั้งสังคมชุมชน และ (3) ด้านคุณภาพทางวิชาการ วิจัย และศักยภาพในการบริหารจัดการภายในของมหาวิทยาลัย

พันธกิจมหาวิทยาลัยบูรพา

1. ดำเนินการจัดการศึกษาอย่างเสมอภาคเท่าเทียม ควบคู่กับการเสริมสร้างเสรีภาพทางวิชาการและการใฝ่เรียนรู้ตลอดชีวิตบนพื้นฐานของหลักคุณธรรม จริยธรรม และจรรยาบรรณวิชาชีพ
2. ดำเนินการพัฒนาคูณภาพงานวิจัย เพื่อสร้างและพัฒนาองค์ความรู้ในศาสตร์แขนงต่าง ๆ และดำเนินการให้บริการทางวิชาการและการถ่ายทอดองค์ความรู้ เพื่อการพัฒนาศักยภาพของหน่วยงานภาครัฐและภาคเอกชน ตลอดจนสังคมชุมชน ให้สามารถรองรับต่อการเปลี่ยนแปลงและการพัฒนา ทางด้านการเมือง เศรษฐกิจและสังคมที่มีความเป็นพลวัตสูงได้อย่างมีประสิทธิภาพ
3. ดำเนินการส่งเสริมและสนับสนุนกิจกรรมสาธารณะในรูปแบบต่าง ๆ โดยครอบคลุมการทำนุบำรุง ศิลปะ วัฒนธรรม ศาสนา และการกีฬา รวมทั้งแสดงบทบาทนำในการพัฒนาสังคมชุมชนและสิ่งแวดล้อมอย่างต่อเนื่อง

ส่วนที่ 1

โครงร่างหลักสูตร

(Program Profile)

ส่วนที่ 1

โครงร่างหลักสูตร (Program Profile)

1. ปรัชญา ความสำคัญ และวัตถุประสงค์ของหลักสูตร¹

1. ปรัชญา ความสำคัญ และวัตถุประสงค์ของหลักสูตร

-ปรัชญา-

“ การสร้างคณาจารย์บัณฑิตที่มีองค์ความรู้เชิงสหวิทยาการ มีจิตวิญญาณแห่งการวิพากษ์ และอุดมการณ์เพื่อสังคมที่เป็นธรรม ”

-ความสำคัญของหลักสูตร-

โลกยุคไร้พรมแดนที่ข้อมูลข่าวสารด้านต่าง ๆ ไหลผ่านถึงกันได้รวดเร็ว ทำให้ปัญหาและเหตุการณ์ต่าง ๆ ส่งผลกระทบต่อเมืองไม่ขาดสาย ทั้งการเมือง เศรษฐกิจ สังคม วัฒนธรรมและสิ่งแวดล้อม ต่างก็เป็นเหตุและปัจจัยให้เกิดผลต่าง ๆ ซึ่งกันและกัน ดังนั้นนับวันความรู้และความเข้าใจเชิงบูรณาการยิ่งมีความจำเป็นมากขึ้นเรื่อย ๆ องค์ความรู้ด้านเศรษฐศาสตร์การเมืองมีการคิดและการวิเคราะห์ที่ไม่แยกส่วนเศรษฐกิจกับการเมือง และยังให้ความสำคัญต่อปัจจัยทางอุดมการณ์ การคิดและการวิเคราะห์แนวเศรษฐศาสตร์การเมืองจึงเป็นการคิดและวิเคราะห์เชิงบูรณาการ ที่ผสมผสานปัจจัยต่างๆเข้าด้วยกัน

หลักสูตรเศรษฐศาสตร์การเมืองและการจัดการปกครอง ต้องการเปิดมุมมองการวิเคราะห์ที่รอบด้าน เป็นระบบ และพยายามกระตุ้นให้นิสิตมีการคิดในเชิงวิพากษ์ และเน้นการทำความเข้าใจสังคมภายใต้มิติประวัติศาสตร์ กล่าวคือ ในเมื่อความเป็นจริงของสังคมและวัฒนธรรมมนุษย์ คือ การเปลี่ยนแปลง การศึกษาก็ต้องเน้นการมองที่กระบวนการเปลี่ยนแปลงทางประวัติศาสตร์ นอกจากนั้นการศึกษาแบบประวัติศาสตร์ ยังทำให้ผู้ที่ศึกษามีความหวังด้วยว่า เป็นไปได้ที่สังคมของเราจะเปลี่ยนแปลงไปในทางที่ดีขึ้นได้ และเราสามารถมีส่วนร่วมช่วยผลักดันในการสร้างสังคมอนาคตที่พึงปรารถนา ดังนั้นจึงต้องการสร้างสรรค์และพัฒนาองค์ความรู้เชิงบูรณาการ (Integrated body of knowledge) เพื่อให้สามารถชี้นำทางวิชาการ เศรษฐศาสตร์การเมืองแก่ทุกกลุ่มคนและชนชั้นในสังคมได้

พันธกิจหลักของหลักสูตรนี้ คือ การผลิตนักคิด นักวิชาการ นักวิเคราะห์ นักบริหาร ที่เข้าใจภาพองค์รวมต่าง ๆ ของสังคม (Holistic Approach) ในเวลาเดียวกันก็สามารถวิเคราะห์ปัญหาเฉพาะส่วนได้อย่างลุ่มลึกในหลักสูตรนี้นิสิตทุกคนจะเขียนคณาจารย์นิพนธ์ เชิงสหวิทยาการที่สามารถวิเคราะห์ วิพากษ์ สังเคราะห์ปัญหาทางเศรษฐกิจ การเมือง สังคม วัฒนธรรม และสิ่งแวดล้อม เพื่อเสนอความคิดเห็นนโยบาย และแนวทางการพัฒนาและแก้ไขปัญหาในสังคมอย่างเป็นระบบและยั่งยืนทั้งในระดับชาติและระดับท้องถิ่น

¹ ข้อ 1 – 3 ให้ทุกหลักสูตรอธิบายรายละเอียดของโครงร่างหลักสูตร (Program Profile) ประมาณ 1 – 2 หน้า โดยให้ครอบคลุมเนื้อหา มีความเชื่อมโยงเกี่ยวข้องกับหลักสูตร

วัตถุประสงค์ของหลักสูตร

-วัตถุประสงค์-

แบบ 1(สำเร็จปริญญาโท ทำคุณนิพนธ์)

1. เพื่อสร้างองค์ความรู้ใหม่ทางเศรษฐศาสตร์การเมืองและการบริหารจัดการ อันจะนำไปสู่การพัฒนาการเรียนการสอน และการวิจัยของมหาวิทยาลัย
2. เพื่อผลิตดุชฎีบัณฑิตที่มีความรู้ สามารถประยุกต์ใช้หลักการทางรัฐศาสตร์ ในสาขาวิชาเศรษฐศาสตร์การเมืองและการบริหารจัดการได้
3. เพื่อผลิตดุชฎีบัณฑิตที่มีความเข้าใจปัญหา และสามารถแก้ปัญหาเชิงบูรณาการ เท่าทันกระแสโลกาภิวัตน์ มีธรรมาภิบาลและความเป็นธรรมในสังคม
4. เพื่อผลิตดุชฎีบัณฑิตที่มีคุณธรรม จริยธรรม และสามารถทำงานร่วมกับนักวิชาการในสาขาอื่นๆ ได้อย่างราบรื่น และมีประสิทธิภาพ

แบบ 2 (สำเร็จปริญญาโท เรียนรายวิชา และทำคุณนิพนธ์)

1. เพื่อสร้างองค์ความรู้ใหม่ทางเศรษฐศาสตร์การเมืองและการบริหารจัดการ อันจะนำไปสู่การพัฒนาการเรียนการสอน และการวิจัยของมหาวิทยาลัย
2. เพื่อผลิตดุชฎีบัณฑิตที่มีความรู้ สามารถประยุกต์ใช้หลักการทางรัฐศาสตร์ ในสาขาวิชาเศรษฐศาสตร์การเมืองและการบริหารจัดการได้
3. เพื่อผลิตดุชฎีบัณฑิตที่มีความเข้าใจปัญหา และสามารถแก้ปัญหาเชิงบูรณาการ เท่าทันกระแสโลกาภิวัตน์ มีธรรมาภิบาลและความเป็นธรรมในสังคม
4. เพื่อผลิตดุชฎีบัณฑิตที่มีคุณธรรม จริยธรรม และสามารถทำงานร่วมกับนักวิชาการในสาขาอื่นๆ ได้อย่างราบรื่น และมีประสิทธิภาพ

ผลการเรียนรู้ที่คาดหวัง (Expected Learning Outcomes)

<p>1. ด้านคุณธรรม จริยธรรม</p> <p>(1) มีความสามารถจัดการปัญหาทางคุณธรรมและจริยธรรมที่มี</p> <p>ความสลับซับซ้อนเชิงวิชาการ</p> <p>(2) การใช้ดุลพินิจจัดการปัญหาด้วยความยุติธรรมด้วยหลักฐานและหลักการที่มีเหตุผล</p>	<p>4. ทักษะความสัมพันธ์ระหว่างบุคคลและความรับผิดชอบ</p> <p>(1) มีความสามารถในการแสดงความคิดเห็นทางวิชาการได้ในระดับสูง</p> <p>(2) สามารถวางแผนวิเคราะห์และแก้ปัญหาที่มีความซับซ้อนด้วยตนเอง และการวางแผนเพื่อการปรับปรุงตนเองและองค์กรได้อย่างมีประสิทธิภาพ</p>
<p>2.ด้านความรู้</p> <p>(1) สามารถพัฒนานวัตกรรมหรือสร้างองค์ความรู้ด้านเศรษฐศาสตร์การเมืองและการจัดการปกครองทั้งทางทฤษฎี หลักการที่สอดคล้องกับเนื้อหาสถานการณ์</p> <p>(2) มีเทคนิคการวิจัยและการสร้างข้อสรุปทางวิชาการด้านความรู้ด้านเศรษฐศาสตร์การเมืองและการจัดการปกครอง</p>	<p>5. ด้านทักษะการวิเคราะห์เชิงตัวเลข การสื่อสาร และการใช้เทคโนโลยีสารสนเทศ</p> <p>(1) มีความสามารถคัดกรองข้อมูลทางสถิติเพื่อค้นคว้า สรุป และเสนอแนวทางออกอย่างลึกซึ้งด้วยวิธีการทางเศรษฐศาสตร์การเมือง</p> <p>(2) สามารถสื่อสารได้อย่างมีประสิทธิภาพด้วยเทคโนโลยี ทั้งในรูปแบบที่เป็นทางการและไม่เป็นทางการ</p>
<p>3. ด้านทักษะทางปัญญา</p> <p>(1) สามารถใช้ความรู้ทางทฤษฎีและเทคนิคการแสวงหาความรู้</p> <p>ในการวิเคราะห์ประเด็นปัญหาสำคัญ</p> <p>(2) สามารถบูรณาการแนวคิดการวิจัยสู่การสร้างองค์ความรู้ใหม่</p>	

1	ผลการเรียนรู้ที่คาดหวัง	เกณฑ์การประเมิน							ผลการดำเนินงาน	หลักฐาน
		1	2	3	4	5	6	7		
1.1	การกำหนดผลการเรียนรู้ที่คาดหวังมีความชัดเจนและแสดงไว้ในหลักสูตร [3]								-มาจาก ปรัชญามหาวิทยาลัย -มาจาก วัตถุประสงค์หลักสูตร -มาจาก อัตลักษณ์ -มาจาก ยุทธศาสตร์ รอบ 5 ปีของสาขา (สาขา พัฒนาสังคม)	- มคอ. 2 หมวดที่ 2 ข้อ 1.1 - แผนยุทธศาสตร์ของมพ และ คณะ
1.2	หลักสูตรส่งเสริมการเรียนรู้ตลอดชีวิต								-คำอธิบายรายวิชา (ยกตัวอย่างในรายวิชาแต่ละหลักสูตร เช่น เกสซ์: รายวิชาหลักสูตรทั่วไปและรายวิชาเฉพาะ) -กำหนดหน่วยกิตวิชาฝึกปฏิบัติ (มพ.-แหล่งฝึกปฏิบัติ)/สัมมนา/ปัญหาพิเศษ/สหกิจ/โครงการงาน (IS) -ดึงมาจาก มคอ.1	- มคอ. 1 - มคอ. 2 - มคอ. 3 ของรายวิชาดังกล่าว - มคอ. 4
1.3	ผลการเรียนรู้ที่คาดหวังครอบคลุมทั้งความรู้และทักษะทั่วไป รวมทั้งความรู้และทักษะเฉพาะทาง [2]								-โครงสร้างหลักสูตร	-มคอ. 2 หมวด 2 และ หมวด 4 -มคอ. 3 ของรายวิชา
1.4	ผลการเรียนรู้ที่คาดหวังสะท้อนความต้องการของผู้มีส่วนได้ส่วนเสีย [3]								- วิพากษ์โดยผู้ทรงคุณวุฒิภายนอก	- รายงานการวิพากษ์หลักสูตร

2. โครงสร้างหลักสูตร (แบบกระชับ)\		
จำนวนหน่วยกิตตลอดหลักสูตร ไม่น้อยกว่า		หน่วยกิต
แบบ 1 (สำเร็จปริญญาโท และทำวิทยานิพนธ์)	48	หน่วยกิต
- หมวดดุชะฎีนิพนธ์	48	หน่วยกิต
แบบ 2 (สำเร็จปริญญาโท เรียนรายวิชาและทำวิทยานิพนธ์)	54	หน่วยกิต
- หมวดวิชาปรับพื้นฐาน (ไม่นับหน่วยกิต)		
- หมวดวิชาบังคับ	12	หน่วยกิต
- หมวดวิชาเลือก	6	หน่วยกิต
- หมวดดุชะฎีนิพนธ์	36	หน่วยกิต

ส่วนที่ 2

ผลการดำเนินงานตามตัวบ่งชี้

รายงานผลการดำเนินงานของหลักสูตรตามเกณฑ์มาตรฐานหลักสูตร
สำนักงานคณะกรรมการการอุดมศึกษา (สกอ.)

ตารางสรุปผลการดำเนินงานตามเกณฑ์การประเมินองค์ประกอบที่ 1

สถานที่จัดการเรียนการสอน มหาวิทยาลัยบูรพา

เกณฑ์การประเมิน เกณฑ์ปี 2548 เกณฑ์ปี 2558

ประเภทหลักสูตร (สำหรับเกณฑ์ปี 2558)

วิชาการ ปฏิบัติการหรือวิชาชีพ

การกำกับให้เป็นไปตามมาตรฐาน

ข้อ	เกณฑ์การประเมิน	ผลการดำเนินงาน
1	จำนวนอาจารย์ประจำหลักสูตร	เป็นไปตามเกณฑ์มาตรฐาน คือ มีผู้รับผิดชอบหลักสูตร 3 คน เป็นพนักงานมหาวิทยาลัย โดยมีสัญญาจ้างเต็มเวลา
2	คุณสมบัติของอาจารย์ประจำหลักสูตร	เป็นไปตามเกณฑ์มาตรฐาน โดยอาจารย์ประจำหลักสูตรทุกคนมีคุณวุฒิปริญญาเอกในสาขาที่ตรงหรือในสาขาวิชาที่สัมพันธ์กันกับหลักสูตร
3	คุณสมบัติของอาจารย์ผู้รับผิดชอบหลักสูตร	เป็นไปตามเกณฑ์มาตรฐาน โดยอาจารย์ผู้รับผิดชอบหลักสูตรทุกคนมีคุณวุฒิปริญญาเอกในสาขาที่ตรงหรือในสาขาวิชาที่สัมพันธ์กันกับหลักสูตร
4	คุณสมบัติของอาจารย์ผู้สอน	เป็นไปตามเกณฑ์มาตรฐาน อาจารย์ผู้สอนในหลักสูตรทุกคนมีคุณวุฒิปริญญาเอกในสาขาที่ตรงหรือในสาขาวิชาที่สัมพันธ์กันกับหลักสูตร มีประสบการณ์ด้านการสอนและการทำวิจัยที่ไม่ใช่ส่วนหนึ่งของการศึกษาเพื่อรับปริญญา
5	คุณสมบัติของอาจารย์ที่ปรึกษาวิทยานิพนธ์หลักและอาจารย์ที่ปรึกษาการค้นคว้าอิสระ	เป็นไปตามเกณฑ์มาตรฐาน อาจารย์ที่ปรึกษาวิทยานิพนธ์และอาจารย์ที่ปรึกษาการค้นคว้าอิสระหลักสูตรทุกคนมีคุณวุฒิปริญญาเอกในสาขาที่ตรงหรือในสาขาวิชาที่สัมพันธ์กันกับหลักสูตร และการทำวิจัยที่ไม่ใช่ส่วนหนึ่งของการศึกษาเพื่อรับปริญญา
6	คุณสมบัติของอาจารย์ที่ปรึกษาวิทยานิพนธ์ร่วม (ถ้ามี)	เป็นไปตามเกณฑ์มาตรฐานอาจารย์ที่ปรึกษาวิทยานิพนธ์ร่วม

ข้อ	เกณฑ์การประเมิน	ผลการดำเนินงาน
7	คุณสมบัติของอาจารย์ผู้สอนวิทยานิพนธ์	เป็นไปตามเกณฑ์มาตรฐาน อาจารย์ผู้สอนวิทยานิพนธ์เป็นอาจารย์ประจำและผู้ทรงคุณวุฒิภายนอกสถาบันที่มีคุณวุฒิปริญญาเอกในสาขาที่ตรงหรือในสาขาวิชาที่สัมพันธ์กับหลักสูตร และการทำวิจัยที่ไม่ใช่ส่วนหนึ่งของการศึกษาเพื่อรับปริญญา
8	การตีพิมพ์เผยแพร่ผลงานของผู้สำเร็จการศึกษา	ในรอบปีที่ผ่านมา มีนิสิตที่จบการศึกษา 7 คน และได้มีการตีพิมพ์เผยแพร่ผลงานของนิสิตตามเกณฑ์การจบการศึกษา
9	ภาระงานอาจารย์ที่ปรึกษาวิทยานิพนธ์และการค้นคว้าอิสระในระดับบัณฑิตศึกษา	เป็นไปตามเกณฑ์มาตรฐาน อาจารย์ประจำหลักสูตร มีภาระงานอาจารย์ที่ปรึกษาวิทยานิพนธ์และการค้นคว้าอิสระในระดับบัณฑิตศึกษา เป็นไปตามสัดส่วน 1:15 สำหรับการค้นคว้าอิสระ และ 1:5 สำหรับวิทยานิพนธ์
10	อาจารย์ที่ปรึกษาวิทยานิพนธ์และการค้นคว้าอิสระในระดับบัณฑิตศึกษามีผลงานวิจัยอย่างต่อเนื่องและสม่ำเสมอ	เป็นไปตามเกณฑ์มาตรฐาน อาจารย์ที่ปรึกษาวิทยานิพนธ์และการค้นคว้าอิสระมีผลงานวิจัยอย่างต่อเนื่องอย่างน้อย 1 เรื่อง ในรอบ 5 ปี
11	การปรับปรุงหลักสูตรตามรอบระยะเวลาที่กำหนด	เป็นไปตามเกณฑ์มาตรฐาน คือ จากหลักสูตรปรับปรุงตามกรอบมาตรฐานคุณวุฒิระดับอุดมศึกษา(TQF) พ.ศ.2553

สรุปผลการดำเนินงานองค์ประกอบที่ 1 ตามเกณฑ์ข้อ 1 – 11

เป็นไปตามเกณฑ์

ข้อสังเกต.....

จำนวนอาจารย์ผู้รับผิดชอบหลักสูตร / คุณสมบัติของอาจารย์ผู้รับผิดชอบหลักสูตร / คุณสมบัติของ
อาจารย์ประจำหลักสูตร (ตัวบ่งชี้ 1.1 เกณฑ์ข้อ 1, 2, 3)

รหัสหลักสูตร 25550191105029....

อาจารย์ประจำหลักสูตร ในมคอ. 2

ชื่ออาจารย์ประจำ หลักสูตร	คุณวุฒิ (สาขาวิชา)	ตำแหน่งทาง วิชาการ	วุฒิ การศึกษา สูงสุด	ความ สัมพันธ์ <<วุฒิตรง หรือ สัมพันธ์>>	ประเภท <<อาจารย์ผู้รับผิดชอบ หรืออาจารย์ประจำ หลักสูตร>>	ผลงานทาง วิชาการเป็นไป ตามเกณฑ์	หมายเหตุ (ระบุเหตุผล การเปลี่ยนแปลง คุณวุฒิตำแหน่ง ทางวิชาการของ อาจารย์ที่ เปลี่ยนแปลงใหม่)
1. นายโอฬาร ถิ่นบางเตียว	ปร.ด. (รัฐศาสตร์)	ผู้ช่วย ศาสตราจารย์	ปริญญาเอก	ตรงสาขา	ผู้รับผิดชอบ	เป็นไปตาม เกณฑ์	
2. นางสาวรุ่งนภา ยรรยง เกษมสุข	ร.ด.	ผู้ช่วย ศาสตราจารย์	ปริญญาเอก	ตรงสาขา	ผู้รับผิดชอบ	เป็นไปตาม เกณฑ์	
3. นายชัยณรงค์ เครือนวน	ร.ด.	อาจารย์	ปริญญาเอก	ตรงสาขา	ผู้รับผิดชอบ	เป็นไปตาม เกณฑ์	

อาจารย์ประจำหลักสูตร ณ สิ้นปีการศึกษาที่ประเมิน

ชื่ออาจารย์ประจำหลักสูตร	คุณวุฒิ (สาขาวิชา)	ตำแหน่งทางวิชาการ	วุฒิการศึกษาสูงสุด	ความสัมพันธ์	ประเภท	ผลงานทางวิชาการเป็นไปตามเกณฑ์
1. นายโอฬาร ถิ่นบางเตียว	ปร.ด. (รัฐศาสตร์)	ผู้ช่วยศาสตราจารย์	ปริญญาเอก	ตรงสาขา	ผู้รับผิดชอบ	เป็นไปตามเกณฑ์
2. นางสาวรุ่งนภา ยรรยงเกษมสุข	ร.ด.	ผู้ช่วยศาสตราจารย์	ปริญญาเอก	ตรงสาขา	ผู้รับผิดชอบ	เป็นไปตามเกณฑ์
3. นายชัยณรงค์ เครือนวน	ร.ด.	อาจารย์	ปริญญาเอก	ตรงสาขา	ผู้รับผิดชอบ	เป็นไปตามเกณฑ์
4. นายปรีชา เปี่ยมพงศ์สานต์	Ph.D.	อาจารย์	ปริญญาเอก	สัมพันธ์กับหลักสูตร	ประจำหลักสูตร	เป็นไปตามเกณฑ์
5. นายสุธี ประศาสน์เศรษฐ์	Ph.D. (Economics)	รองศาสตราจารย์	ปริญญาเอก	สัมพันธ์กับหลักสูตร	ประจำหลักสูตร	เป็นไปตามเกณฑ์
6. นายไพฑูรย์ โพธิสว่าง	ร.ด.	รองศาสตราจารย์	ปริญญาเอก	ตรงสาขา	ประจำหลักสูตร	เป็นไปตามเกณฑ์
7. ร้อยตำรวจเอกวิเชียร ต้นศิริคองค	ร.ด.	ผู้ช่วยศาสตราจารย์	ปริญญาเอก	ตรงสาขา	ประจำหลักสูตร	เป็นไปตามเกณฑ์
8. นางสาวโชติศา ขาวสนิท	ร.ด.	อาจารย์	ปริญญาเอก	ตรงสาขา	ประจำหลักสูตร	เป็นไปตามเกณฑ์
9. นายภัทรพงษ์ รัตนเสวี	Ph.D.	อาจารย์	ปริญญาเอก	ตรงสาขา	ประจำหลักสูตร	เป็นไปตามเกณฑ์
10. นายสกฤติ อิศรียานนท์	ร.ป.ด.	อาจารย์	ปริญญาเอก	สัมพันธ์กับหลักสูตร	ประจำหลักสูตร	เป็นไปตามเกณฑ์
11. นายวีระ หวังสัจจะโชค	ร.ด.	อาจารย์	ปริญญาเอก	ตรงสาขา	ประจำหลักสูตร	เป็นไปตามเกณฑ์

ผลการกำกับมาตรฐาน

เกณฑ์ข้อ 1 จำนวนอาจารย์ผู้รับผิดชอบหลักสูตร

(บัณฑิตศึกษา) จำนวนอาจารย์ผู้รับผิดชอบหลักสูตร ไม่น้อยกว่า 3 คนและเป็นอาจารย์ผู้รับผิดชอบหลักสูตร เกินกว่า 1 หลักสูตรไม่ได้และประจำหลักสูตรตลอดระยะเวลาที่จัดการศึกษาตามหลักสูตรนั้น

เป็นไปตามเกณฑ์

ข้อสังเกต.....

เกณฑ์ข้อ 2 คุณสมบัติของอาจารย์ผู้รับผิดชอบหลักสูตร

(บัณฑิตศึกษา) คุณสมบัติของอาจารย์ผู้รับผิดชอบหลักสูตร มีคุณวุฒิปริญญาเอกหรือเทียบเท่าหรือขั้นต่ำปริญญาโทหรือเทียบเท่าที่มีตำแหน่งศาสตราจารย์ขึ้นไป และมีผลงานทางวิชาการอย่างน้อย 3 รายการใน 5 ปีย้อนหลัง โดยอย่างน้อย 1 รายการต้องเป็นผลงานวิจัย

เป็นไปตามเกณฑ์

ข้อสังเกต.....

เกณฑ์ข้อ 3 คุณสมบัติของอาจารย์ประจำหลักสูตร

(บัณฑิตศึกษา) คุณสมบัติของอาจารย์ประจำหลักสูตร มีคุณวุฒิปริญญาเอกหรือเทียบเท่าหรือขั้นต่ำปริญญาโทหรือเทียบเท่าที่มีตำแหน่งรองศาสตราจารย์ และมีผลงานทางวิชาการอย่างน้อย 3 รายการใน 5 ปีย้อนหลัง โดยอย่างน้อย 1 รายการต้องเป็นผลงานวิจัย

เป็นไปตามเกณฑ์

ข้อสังเกต.....

ตารางอาจารย์ผู้สอนและคุณสมบัติอาจารย์ผู้สอน (ตัวบ่งชี้ 1.1 เกณฑ์ข้อ 4, 5)

รายชื่ออาจารย์ผู้สอน	คุณวุฒิ (สาขาวิชา)	ตำแหน่งทาง วิชาการ	วุฒิการศึกษา สูงสุด	ความ สัมพันธ์	สถานภาพ	
					อาจารย์ ประจำ	อาจารย์ พิเศษ
1.ผศ.ดร.โอฬาร ถิ่นบางเตียว	ปร.ด./ รัฐศาสตร์	ผู้ช่วย ศาสตราจารย์	ปริญญาเอก	ผู้รับผิดชอบ หลักสูตร	✓	
2.ผศ.ดร. รุ่งนภา ยรรยง เกษมสุข	ร.ด./ รัฐศาสตร์	ผู้ช่วย ศาสตราจารย์	ปริญญาเอก	ผู้รับผิดชอบ หลักสูตร	✓	
3.ดร.ชัยณรงค์ เครือนวน	ร.ด./ เศรษฐศาส ตร์ การเมือง และการ บริหาร จัดการ	อาจารย์	ปริญญาเอก	อาจารย์ ประจำ หลักสูตร	✓	
4.รศ.ดร.สุธี ประศาสน์เศรษฐ	Ph.D/ Economic s	รอง ศาสตราจารย์	ปริญญาเอก	อาจารย์ ประจำ หลักสูตร	✓	
5. ดร.ปรีชา เปี่ยมพงศ์สานต์	Ph.D./ Economic s and Social Science	อาจารย์	ปริญญาเอก	อาจารย์ ประจำ หลักสูตร	✓	
6.ดร.สภฤติ อีสริยานนท์	ร.ป.ด./รัฐ ประศาสน ศาสตร์	อาจารย์	ปริญญาเอก	อาจารย์ ประจำ	✓	
7.รศ.ดร. ชัยยนต์ ประดิษฐ์ ศิลป์	ร.ด./ รัฐศาสตร์	รอง ศาสตราจารย์	ปริญญาเอก	อาจารย์ ประจำ		✓

เกณฑ์ข้อ 4 คุณสมบัติของอาจารย์ผู้สอน

(บัณฑิตศึกษา) คุณสมบัติของอาจารย์ผู้สอน ที่เป็นอาจารย์ประจำ มีคุณวุฒิปริญญาเอกหรือเทียบเท่าหรือขั้นต่ำปริญญาโทหรือเทียบเท่าที่มีตำแหน่งรองศาสตราจารย์ ในสาขาวิชานั้นหรือสาขาวิชาที่สัมพันธ์กันหรือสาขาวิชาของรายวิชาที่สอน และต้องมีประสบการณ์ด้านการสอนและมีผลงานทางวิชาการอย่างน้อย 1 รายการใน 5 ปีย้อนหลัง

เป็นไปตามเกณฑ์

ข้อสังเกต.....

เกณฑ์ข้อ 5 คุณสมบัติของ อาจารย์ผู้สอน ที่เป็นอาจารย์พิเศษ (ถ้ามี)

(บัณฑิตศึกษา) คุณสมบัติของ อาจารย์ผู้สอน ที่เป็นอาจารย์พิเศษ (ถ้ามี) มีคุณวุฒิปริญญาเอกหรือเทียบเท่าหรือขั้นต่ำปริญญาโทหรือเทียบเท่าที่มีตำแหน่งรองศาสตราจารย์ในสาขาวิชานั้นหรือสาขาวิชาที่สัมพันธ์กันหรือสาขาวิชาของรายวิชาที่สอน และต้องมีประสบการณ์ด้านการสอนและมีผลงานทางวิชาการอย่างน้อย 1 รายการใน 5 ปีย้อนหลัง มีชั่วโมงสอนไม่เกินร้อยละ 50 ของรายวิชา โดยมีอาจารย์ประจำเป็นผู้รับผิดชอบรายวิชานั้น

เป็นไปตามเกณฑ์

ข้อสังเกต.....

ตารางอาจารย์ที่ปรึกษาหลักวิทยานิพนธ์หลัก และอาจารย์ที่ปรึกษาการค้นคว้าอิสระ

(ตัวบ่งชี้ 1.1 เกณฑ์ข้อ 6, 11)

อาจารย์ที่ปรึกษาหลัก วิทยานิพนธ์หลัก และอาจารย์ ที่ปรึกษาการค้นคว้าอิสระ	คุณวุฒิ/สาขาวิชา/ ปีที่สำเร็จการศึกษา	ประสบการณ์การทำวิจัย		ภาระงานอาจารย์ ที่ปรึกษา (จำนวนนักศึกษา ที่อาจารย์เป็นอาจารย์ ที่ปรึกษาหลัก)
		มี (ตั้งแนบ : ระบุเลข เอกสารอ้างอิง)	ไม่มี	
1. รศ.ดร.สุธี ประศาสน์เศรษฐ์	Ph.D. (Econ)	✓		10
2. ผศ.ดร.โอฬาร ถิ่นบางเตียว	ปร.ด./รัฐศาสตร์/ 2554	✓		4
3. ดร.ปรีชา เปี่ยมพงศ์สานต์	Ph.D./ Economics and Social Science	✓		5
4. ดร.ชัยณรงค์ เครือนวน	ร.ด./เศรษฐศาสตร์ การเมืองฯ /2558	✓		3

อาจารย์ที่ปรึกษาหลัก วิทยานิพนธ์หลัก และอาจารย์ ที่ปรึกษาการค้นคว้าอิสระ	คุณวุฒิ/สาขาวิชา/ ปีที่สำเร็จการศึกษา	ประสบการณ์การทำวิจัย		ภาระงานอาจารย์ ที่ปรึกษา (จำนวนนักศึกษา ที่อาจารย์เป็นอาจารย์ ที่ปรึกษาหลัก)
		มี (ดั่งแนบ : ระบุเลข เอกสารอ้างอิง)	ไม่มี	
5..ผศ.ดร.สัมพันธ์ ยศสมศักดิ์	Ph.D./Political Science/ 2542	✓		1
6. ดร.สฤติ อีสริยานนท์	ร.บ.ด./รัฐประศาสน ศาสตร์/ 2555	✓		1
7. ดร.โชติสา ขาวสนิท	ร.ด.(รัฐศาสตร์)	✓		1

เกณฑ์ข้อ 6 คุณสมบัติของอาจารย์ที่ปรึกษาวิทยานิพนธ์หลักและอาจารย์ที่ปรึกษาการค้นคว้าอิสระ

คุณสมบัติของอาจารย์ที่ปรึกษาวิทยานิพนธ์หลักและอาจารย์ที่ปรึกษาการค้นคว้าอิสระ 1. เป็นอาจารย์ประจำหลักสูตรที่มีคุณวุฒิปริญญาเอกหรือเทียบเท่า หรือ ชั้นต่ำปริญญาโทหรือเทียบเท่าและดำรงตำแหน่งทางวิชาการไม่ต่ำกว่ารองศาสตราจารย์ ในสาขาวิชานั้นหรือสาขาวิชาที่สัมพันธ์กัน และ 2. มีผลงานทางวิชาการอย่างน้อย 3 รายการใน 5 ปีย้อนหลัง โดยอย่างน้อย 1 รายการต้องเป็นผลงานวิจัย

เป็นไปตามเกณฑ์

ข้อสังเกต.....

เกณฑ์ข้อ 11 ภาระงานอาจารย์ที่ปรึกษาวิทยานิพนธ์และการค้นคว้าอิสระในระดับบัณฑิตศึกษา

ภาระงานอาจารย์ที่ปรึกษาวิทยานิพนธ์และการค้นคว้าอิสระในระดับบัณฑิตศึกษา วิทยานิพนธ์ อาจารย์คุณวุฒิปริญญาเอก 1 คน ต่อ นักศึกษา 5 คน การค้นคว้าอิสระ อาจารย์คุณวุฒิปริญญาเอก 1 คน ต่อ นักศึกษา 15 คน หากเป็นที่ปรึกษาทั้ง 2 ประเภทให้เทียบสัดส่วนนักศึกษาที่ทำวิทยานิพนธ์ 1 คน เทียบเท่ากับ นักศึกษาที่ค้นคว้าอิสระ 3 คน หากอาจารย์คุณวุฒิปริญญาเอกและมีตำแหน่งทางวิชาการหรือปริญญาโทและตำแหน่งทางวิชาการระดับรองศาสตราจารย์ขึ้นไป 1 คน ต่อนักศึกษา 10 คน

เป็นไปตามเกณฑ์

ข้อสังเกต

ตารางอาจารย์ที่ปรึกษาวิทยานิพนธ์ร่วม (ถ้ามี) (ตัวบ่งชี้ 1.1 เกณฑ์ข้อ 7)

อาจารย์ที่ปรึกษา วิทยานิพนธ์ร่วม	คุณวุฒิ/ สาขาวิชา/ ปีที่สำเร็จ การศึกษา	ประสบการณ์การทำวิจัย		สถานภาพ	
		มี (ตั้งแนบ : ระบุเลข เอกสารอ้างอิง)	ไม่มี	อาจารย์ ประจำ	ผู้ทรงคุณวุฒิ ภายนอก
1. ผศ.โอฬาร ถิ่นบางเตียว	ปร.ด./รัฐศาสตร์/ 2554			✓	
2. รศ.ดร.สุธี ประศาสน เศรษฐ	Ph.D. (Econ)			✓	
3. ดร.ปรีชา เปี่ยมพงค์ สานต์	Ph.D./ Economics and Social Science			✓	
4. ดร.ชัยณรงค์ เครือนวน	ร.ด./ เศรษฐศาสตร์ การเมืองฯ /2558			✓	
5. ดร.สกฤติ อีสริยานนท์	ร.ป.ด./รัฐ ประศาสน ศาสตร์/ 2555			✓	

เกณฑ์ข้อ 7 คุณสมบัติอาจารย์ที่ปรึกษาวิทยานิพนธ์ร่วม

คุณสมบัติของอาจารย์ที่ปรึกษาวิทยานิพนธ์ร่วม (ถ้ามี) กรณี เป็นอาจารย์ประจำต้องมีคุณวุฒิปริญญาเอกหรือเทียบเท่า หรือ ชั้นต่ำปริญญาโทหรือเทียบเท่าและดำรงตำแหน่งทางวิชาการไม่ต่ำกว่ารองศาสตราจารย์ ในสาขาวิชานั้นหรือสาขาวิชาที่สัมพันธ์กัน และมีผลงานทางวิชาการอย่างน้อย 3 รายการใน 5 ปีย้อนหลัง โดยอย่างน้อย 1 รายการต้องเป็นผลงานวิจัย หรือ กรณี เป็นผู้ทรงคุณวุฒิภายนอก 1. มีคุณวุฒิปริญญาเอกหรือเทียบเท่าและมีผลงานทางวิชาการที่ได้รับการตีพิมพ์เผยแพร่ในระดับนานาชาติ ซึ่งตรงหรือสัมพันธ์กับหัวข้อวิทยานิพนธ์หรือการค้นคว้าอิสระไม่น้อยกว่า 5 เรื่อง หากไม่มีคุณวุฒิหรือประสบการณ์ตามที่กำหนดจะต้องมีความรู้ความเชี่ยวชาญและประสบการณ์สูงเป็นที่ยอมรับซึ่งตรงหรือสัมพันธ์กับหัวข้อวิทยานิพนธ์หรือการค้นคว้าอิสระ โดยผ่านการเห็นชอบของสภาสถาบันและแจ้ง กกอทราบ

เป็นไปตามเกณฑ์

ข้อสังเกต

ตารางอาจารย์ผู้สอบวิทยานิพนธ์ (ตัวบ่งชี้ 1.1 เกณฑ์ข้อ 8, 9)

อาจารย์ผู้สอบ วิทยานิพนธ์	คุณวุฒิ/ สาขาวิชา/ปีที่ สำเร็จการศึกษา	ประสบการณ์การทำวิจัย		สถานภาพ	
		มี (ตั้งแนบ : ระบุเลข เอกสารอ้างอิง)	ไม่มี	อาจารย์ ประจำ	ผู้ทรง คุณวุฒิ ภายนอก
1.รศ.ดร.ชัยยนต์ ประดิษฐ์ ศิลป์	ร.ด./ รัฐศาสตร์/ 2541	✓			✓
2. รศ.ดร.สมศักดิ์ สามัคคี ธรรม	Ph.D.	✓			✓
3. ผศ.ดร.โอฬาร ถิ่นบาง เตียว	ปร.ด./รัฐศาสตร์/ 2554	✓		✓	
4. ดร.ชัยณรงค์ เครือนวน	ร.ด./ รัฐศาสตร์/ 2558	✓		✓	
5.รศ.ดร.สุธี ประศาสน์ เศรษฐ์	Ph.D./ Economics/251 9	✓		✓	
6. ดร.ปรีชา เปี่ยมพงศ์ สานต์	Ph.D.	✓		✓	

เกณฑ์ข้อ 8 อาจารย์ผู้สอบวิทยานิพนธ์

อาจารย์ผู้สอบวิทยานิพนธ์ ประกอบด้วย อาจารย์ประจำหลักสูตรและผู้ทรงคุณวุฒิจากภายนอก ไม่น้อยกว่า 5 คน ประธานผู้สอบวิทยานิพนธ์ต้องเป็นผู้ทรงคุณวุฒิจากภายนอก

เป็นไปตามเกณฑ์

ข้อสังเกต ในการสอบวิทยานิพนธ์ หลักสูตรได้ดำเนินการตามประกาศมหาวิทยาลัยบูรพา ที่ 0634/2557 เรื่อง การทำดัชนีนิพนธ์ของนิสิตระดับปริญญาเอก มหาวิทยาลัยบูรพา ข้อ 11 การสอบปากเปล่าวิทยานิพนธ์ (3) คณะกรรมการสอบปากเปล่าดัชนีนิพนธ์

เกณฑ์ข้อ 9 คุณสมบัติอาจารย์ผู้สอบวิทยานิพนธ์

คุณสมบัติอาจารย์ผู้สอบวิทยานิพนธ์ กรณี เป็นอาจารย์ประจำหลักสูตรต้องมีคุณวุฒิปริญญาเอก หรือเทียบเท่า หรือ ชั้นต่ำปริญญาโทหรือเทียบเท่าและดำรงตำแหน่งทางวิชาการไม่ต่ำกว่ารองศาสตราจารย์ ในสาขาวิชานั้นหรือสาขาวิชาที่สัมพันธ์กัน และมีผลงานทางวิชาการอย่างน้อย 3 รายการใน 5 ปีย้อนหลัง โดยอย่างน้อย 1 รายการต้องเป็นผลงานวิจัย หรือ กรณี เป็นผู้ทรงคุณวุฒิภายนอก 1. มี

คุณวุฒิปริญญาเอกหรือเทียบเท่าและมีผลงานทางวิชาการที่ได้รับการตีพิมพ์เผยแพร่ในระดับนานาชาติ ซึ่งตรงหรือสัมพันธ์กับหัวข้อวิทยานิพนธ์หรือการค้นคว้าอิสระไม่น้อยกว่า 5 เรื่อง หากไม่มีคุณวุฒิหรือประสบการณ์ตามที่กำหนดจะต้องมีความรู้ความเชี่ยวชาญและประสบการณ์สูงเป็นที่ยอมรับซึ่งตรงหรือสัมพันธ์กับหัวข้อวิทยานิพนธ์หรือการค้นคว้าอิสระ โดยผ่านการเห็นชอบของสภาสถาบันและแจ้ง กกอทราบ

เป็นไปตามเกณฑ์

ข้อสังเกต.....

ตารางการตีพิมพ์เผยแพร่ผลงานของผู้สำเร็จการศึกษา (ตัวบ่งชี้ 1.1 เกณฑ์ข้อ 10)

ผู้สำเร็จการศึกษา	ชื่อผลงาน	แหล่งเผยแพร่
น.ส.จารุณี มุมบ้านเช่า	มหาวิทยาลัยในกำกับของรัฐในบริบทเสรีนิยมใหม่	วารสารการเมือง การบริหารและกฎหมาย ปีที่ 12 ฉบับที่ 2 (พ.ค.-ส.ค.2563)
น.ส.นลินา ไชยะ	เศรษฐศาสตร์การเมืองว่าด้วยพื้นที่สาธารณะการเคลื่อนไหวสังคมและสื่อสังคมออนไลน์	วารสารมหาวิทยาลัยราชภัฏวราชนครินทร์ ปีที่ 7 ฉบับที่ 1 (ม.ค.-มิ.ย.2563)
น.ส.จรัสศรี รูปขำดี	เศรษฐศาสตร์การเมืองว่าด้วยความขัดแย้งทางวาทกรรมระหว่าง การแพทย์แผนปัจจุบัน การแพทย์แผนไทย และการแพทย์ทางเลือกเกี่ยวกับการฟื้นฟูการแพทย์	วารสารเทคโนโลยีภาคใต้ ปีที่ 12 ฉบับที่ 2 (ก.ค.-ธ.ค.2562)
นายวรวิทย์ นพแก้ว	ความยั่งยืนทางนิเวศกับกระบวนการสิทธิในผืนป่าตะวันตก: บทวิพากษ์นิเวศวิทยาการเมืองและวัฒนธรรม	วารสารมนุษยศาสตร์และสังคมศาสตร์ มหาวิทยาลัยราชภัฏนครสวรรค์ ปีที่ 6 ฉบับที่ 2 (ก.ค.-ธ.ค.2562)
นายอัศวศิริ ลาปือ	การต่อสู้ทางวาทกรรมระหว่างรัฐกับท้องถิ่นว่าด้วยการจัดการความขัดแย้งในสามจังหวัดชายแดนภาคใต้	วารสารบัณฑิตศึกษา ปีที่ 16 ฉบับที่ 73(เม.ย.-มิ.ย.2562)
นายศรายุทธ สรีระพร	การสะสมทุนของเครือข่ายธุรกิจครอบครัวและความขัดแย้งในการพัฒนาอุตสาหกรรมภาคตะวันออก: กรณีศึกษาบริษัททีพีไอ จำกัด (มหาชน)	วารสารการเมือง การบริหารและกฎหมาย ปีที่ 11 ฉบับที่ 2 (พ.ค.-ส.ค.2562)

ผู้สำเร็จการศึกษา	ชื่อผลงาน	แหล่งเผยแพร่
น.ส.เพ็ญภา สนวนทอง	นิเวศวิทยาการเมืองของการจัดการ ทรัพยากรชายฝั่งอ่าวบ้านดอน จังหวัด สุราษฎร์ธานี	วารสารเศรษฐศาสตร์การเมือง บูรพา ปีที่ 7 ฉบับที่ 2 (ก.ค.-ธ.ค. 62)
น.ส.วริยา ดั่งน้อย	นิเวศวิทยาการเมืองว่าด้วยความ ขัดแย้งและการต่อต้านการทำเหมือง	วารสารเศรษฐศาสตร์การเมือง บูรพา ปีที่ 7 ฉบับที่ 2 (ก.ค.-ธ.ค. 62)
น.ส.สิตางค์ เจริญวงศ์	การปรับตัวของชุมชนเศรษฐกิจเขียว- น้ำเงิน ท่ามกลางสภาวะโลกร้อน : กรณีศึกษาชายฝั่งทะเลตะวันออก	วารสารเศรษฐศาสตร์การเมือง บูรพา ปีที่ 6 ฉบับที่ 2 (ก.ค.-ธ.ค. 62)

เกณฑ์ข้อ 10 การตีพิมพ์เผยแพร่ผลงานของผู้สำเร็จการศึกษา

การตีพิมพ์เผยแพร่ผลงานของผู้สำเร็จการศึกษา กรณี แบบ 1 ต้องได้รับการยอมรับให้ตีพิมพ์ในวารสารระดับชาติหรือนานาชาติที่มีคุณภาพตามประกาศของ กกอ. อย่างน้อย 2 เรื่อง กรณี แบบ 2 ต้องได้รับการยอมรับให้ตีพิมพ์ในวารสารระดับชาติหรือนานาชาติที่มีคุณภาพตามประกาศของ กกอ.

เป็นไปตามเกณฑ์

ข้อสังเกต...กำลังอยู่ในระหว่างดำเนินการ.....

เกณฑ์ข้อ 12 การปรับปรุงหลักสูตรตามรอบระยะเวลาที่กำหนด

- 1) เริ่มเปิดหลักสูตรครั้งแรกในปี พ.ศ. 2555
- 2) ตามรอบหลักสูตรต้องปรับปรุงให้แล้วเสร็จและประกาศใช้ในปี พ.ศ. 2561

สรุปผลการดำเนินงานตามเกณฑ์ 12 ข้อ

เป็นไปตามเกณฑ์ทุกข้อ

ไม่เป็นไปตามเกณฑ์ โปรดระบุข้อ.....

ผลการดำเนินงานตามเกณฑ์ AUN QA Version 3

เพื่อให้หลักสูตรรับรู้ถึงระดับคุณภาพของหลักสูตรในแต่ละเกณฑ์ และสามารถปรับปรุงพัฒนาการดำเนินการในหลักสูตรได้อย่างต่อเนื่อง การประเมินหลักสูตรจะใช้เกณฑ์ 7 ระดับ ดังต่อไปนี้

Rating	Description
1	<p>Absolutely Inadequate</p> <p>The QA practice to fulfil the criterion is not implemented. There are no plans, documents, evidences or results available. Immediate improvement must be made.</p> <p>ไม่มีการดำเนินงานตามเกณฑ์ที่กำหนด</p>
2	<p>Inadequate and Improvement is Necessary</p> <p>The QA practice to fulfil the criterion is still at its planning stage or is inadequate where improvement is necessary. There is little document or evidence available. Performance of the QA practice shows little or poor results.</p> <p>มีผลการดำเนินงานเบื้องต้น (เป็นข้อมูลดิบ เริ่มมีระบบ แต่ยังไม่สมบูรณ์ ไม่สามารถ/ไม่มีการวิเคราะห์</p>
3	<p>Inadequate but Minor Improvement Will Make It Adequate</p> <p>The QA practice to fulfil the criterion is defined and implemented but minor improvement is needed to fully meet them. Documents are available but no clear evidence to support that they have been fully used. Performance of the QA practice shows inconsistent or some results.</p> <p>มีการเก็บข้อมูลอย่างเป็นระบบ สามารถ/มีผลการวิเคราะห์การดำเนินงานเทียบกับเป้าหมาย</p>
4	<p>Adequate as Expected</p> <p>The QA practice to fulfil the criterion is adequate and evidences support that it has been fully implemented. Performance of the QA practice shows consistent results as expected.</p> <p>ผลการดำเนินงาน ของระบบดี ทำให้เกิดผล เป็นไป/ในทิศทางตามเป้าหมายที่กำหนด</p>
5	<p>Better Than Adequate</p> <p>The QA practice to fulfil the criterion is better than adequate. Evidences support that it has been efficiently implemented. Performance of the QA practice shows good results and positive improvement trend.</p> <p>มีการดำเนินงานเหนือกว่าที่เกณฑ์กำหนด ส่งผลให้เกิดการพัฒนา ระบบ</p>
6	<p>Example of Best Practices</p> <p>The QA practice to fulfil the criterion is considered to be example of best practices in the field. Evidences support that it has been effectively</p>

Rating	Description
	<p>implemented. Performance of QA practice shows very good results and positive improvement trend.</p> <p>มีผลการดำเนินงานที่เท่าหรือสูงกว่าคู่เทียบ ในระดับชั้นนำของประเทศ มีการดำเนินงานที่ดีต่อเนื่อง ส่งผลให้การดำเนินงานเทียบเท่าหรือสูงกว่าคู่เทียบ (คู่เทียบชั้นนำระดับประเทศ)</p>
7	<p>Excellent (Example of World-class or Leading Practices)</p> <p>The QA practice to fulfil the criterion is considered to be excellent or example of world-class practices in the field. Evidences support that it has been innovatively implemented. Performance of the QA practice shows excellent results and outstanding improvement trends.</p>

AUN - QA criterion 1 ผลการเรียนรู้ที่คาดหวัง (Expected Learning Outcomes)

Sub Criterion 1

1. The formulation of the expected learning outcomes takes into account and reflects the vision and mission of the institution. The vision and mission are explicit and known to staff and students.

การกำหนดผลการเรียนรู้ที่คาดหวังคำนึงและสะท้อนถึงวิสัยทัศน์และพันธกิจของสถาบัน
วิสัยทัศน์และพันธกิจมีความชัดเจน บุคลากร และผู้เรียนรับทราบโดยทั่วกัน

2. The programme shows the expected learning outcomes of the graduate. Each course and lesson should clearly be designed to achieve its expected learning outcomes which should be aligned to the programme expected learning outcomes.

หลักสูตรกำหนดผลการเรียนรู้ที่คาดหวังของบัณฑิต รายวิชา ควรได้รับการออกแบบอย่าง
ชัดเจน เพื่อให้บรรลุถึงผลการเรียนรู้ที่คาดหวังของรายวิชา และควรสอดคล้องกับผลการเรียนรู้
ที่คาดหวังของหลักสูตร

3. The programme is designed to cover both subject specific outcomes that relate to the knowledge and skills of the subject discipline; and generic (sometimes called transferable skills) outcomes that relate to any and all disciplines e.g. written and oral communication, problem-solving, information technology, teambuilding skills, etc.

หลักสูตรควรออกแบบให้ครอบคลุมถึงผลการเรียนรู้ที่เกี่ยวข้องกับความรู้ และทักษะเฉพาะทาง
ของศาสตร์นั้นๆ และทักษะทั่วไป เช่น ทักษะการสื่อสารทางการเขียนและการพูด ทักษะ
การแก้ปัญหา ทักษะการใช้เทคโนโลยีสารสนเทศ ทักษะการสร้างทีม ฯลฯ

4. The programme has clearly formulated the expected learning outcomes which reflect the relevant demands and needs of the stakeholders.

หลักสูตรกำหนดผลการเรียนรู้ที่คาดหวังที่ชัดเจน สะท้อนความต้องการและความจำเป็นของ
ผู้มีส่วนได้ส่วนเสีย

ผลการประเมินตนเอง

AUN-QA Criterion 1 – Checklist	ระดับ	
	2560	2561
1.1 The expected learning outcomes have been clearly formulated and aligned with the vision and mission of the university (1,2) การกำหนดผลการเรียนรู้ที่คาดหวังมีความชัดเจนและสอดคล้องกับวิสัยทัศน์และพันธกิจของมหาวิทยาลัย	3	3
1.2 The expected learning outcomes cover both subject specific and generic (i.e. transferable) learning outcomes (3) ผลการเรียนรู้ที่คาดหวังครอบคลุมทั้งผลการเรียนรู้เฉพาะทางของศาสตร์นั้นๆ และผลการเรียนรู้ทั่วไป	3	3
1.3 The expected learning outcomes clearly reflect the requirements of the stakeholders (4) ผลการเรียนรู้ที่คาดหวังสะท้อนความต้องการของผู้มีส่วนได้ส่วนเสียอย่างชัดเจน	2	2
ความคิดเห็นโดยรวม (Overall opinion)	3	3

ผลการดำเนินงาน

ผลการเรียนรู้ที่คาดหวัง (Expected Learning Outcomes) ของหลักสูตรรัฐศาสตรดุษฎีบัณฑิต สาขาเศรษฐศาสตร์การเมืองและการจัดการปกครอง ถูกกำหนดขึ้นในการประชุมของคณะกรรมการหลักสูตร อาจารย์ประจำภาควิชารัฐศาสตร์ ภายใต้เกณฑ์มาตรฐานหลักสูตรระดับบัณฑิตศึกษา ผนวกกับเข้ากับวิสัยทัศน์ ปรัชญา พันธกิจ คุณลักษณะของบัณฑิตที่พึงประสงค์ของมหาวิทยาลัย วิสัยทัศน์ พันธกิจของคณะรัฐศาสตร์และนิติศาสตร์ รวมทั้งการสำรวจ แลกเปลี่ยนความคิดเห็นและความต้องการของผู้มีส่วนได้เสียทุกฝ่าย

ผลการเรียนรู้ที่คาดหวังมีความสอดคล้องกันระหว่างความรู้และทักษะทั่วไป (Generic) และเฉพาะทาง (Subject specific) ดังตารางที่ 1

ตารางที่ 1 ผลการเรียนรู้ที่คาดหวังแบ่งออกเป็นความรู้และทักษะทั่วไปและความรู้และทักษะเฉพาะทาง

ELOs		Generic outcomes	Subject specific outcomes
A	คุณธรรม จริยธรรม		
a.1	มีความสามารถจัดการปัญหาทางคุณธรรมและจริยธรรมที่มีความสลับซับซ้อนเชิงวิชาการ	✓	
a.2	การใช้ดุลพินิจจัดการปัญหาด้วยความยุติธรรม ด้วยหลักฐานและหลักการที่มีเหตุผล	✓	
B	ความรู้		
b.1	สามารถพัฒนานวัตกรรมหรือสร้างองค์ความรู้ด้านเศรษฐศาสตร์การเมืองและการจัดการปกครองทั้งทางทฤษฎี หลักการที่สอดคล้องกับเนื้อหาสถานการณ์		✓
b.2	มีเทคนิคการวิจัยและการสร้างข้อสรุปทางวิชาการด้านความรู้ด้านเศรษฐศาสตร์การเมืองและการจัดการปกครอง		✓
C	ทักษะทางปัญญา		
c.1	สามารถใช้ความรู้ทางทฤษฎีและเทคนิคการแสวงหาความรู้ในการวิเคราะห์ประเด็นปัญหาสำคัญ		✓
c.2	สามารถบูรณาการแนวความคิดวิจัยสู่การสร้างองค์ความรู้ใหม่		✓
D	ทักษะความสัมพันธ์ระหว่างบุคคลและ ความรับผิดชอบ		
d.1	มีความสามารถในการแสดงความคิดเห็นทางวิชาการได้ในระดับสูง	✓	
d.2	สามารถวางแผนวิเคราะห์และแก้ปัญหาที่มีความซับซ้อนด้วยตนเอง และการวางแผนเพื่อการปรับปรุงตนเองและองค์กรได้อย่างมีประสิทธิภาพ	✓	
E	ทักษะการวิเคราะห์เชิงตัวเลข การสื่อสาร และการใช้เทคโนโลยีสารสนเทศ		
e.1	มีความสามารถคัดกรองข้อมูลทางสถิติเพื่อค้นคว้า สรุป และเสนอแนวทางออกอย่างลึกซึ้งด้วยวิธีการทางเศรษฐศาสตร์การเมือง	✓	
e.2	สามารถสื่อสารได้อย่างมีประสิทธิภาพด้วยเทคโนโลยี ทั้งในรูปแบบที่เป็นทางการและไม่เป็นทางการ	✓	

(ผลการเรียนรู้ที่คาดหวังกับคุณลักษณะบัณฑิตพึงประสงค์ของสถาบันฯ ของสาขาวิชาชีพ ของผู้มีส่วนได้ส่วนเสีย ฯลฯ แสดงเปรียบเทียบดัง ตารางที่ 2)

ตารางที่ 3 การกระจายผลการเรียนรู้ที่คาดหวังลงสู่รายวิชา (ดึงจาก มคอ.2)

แผนที่แสดงการกระจายความรับผิดชอบผลการเรียนรู้รายวิชา (Curriculum Mapping)

●ความรับผิดชอบหลัก ○ ความรับผิดชอบ

รายวิชา	1. คุณธรรม จริยธรรม		2. ความรู้		3. ทักษะทาง ปัญญา		4. ทักษะ ความสัมพันธ์ ระหว่าง บุคคลและ ความ รับผิดชอบ		5. ทักษะ ทางการ วิเคราะห์เชิง ตัวเลข การ สื่อสาร และ การใช้ เทคโนโลยี สารสนเทศ	
	1	2	1	2	1	2	1	2	1	2
หมวดวิชาเสริมพื้นฐาน										
67370462 การเมืองและการจัดการปกครอง	●	○	●	●	●	●	○	●	○	○
67370562 ประวัติความคิดทางเศรษฐกิจและการเมือง	○	●	●	○	●	●	●	●	○	○
หมวดวิชาบังคับ										
67375262 ปรัชญาสังคมศาสตร์และแนวการวิเคราะห์ทางการเมือง	●	○	●	○	●	○	○	●	○	○
67376862 ทฤษฎีเศรษฐศาสตร์การเมืองและทฤษฎีสังคมวิทยา	○	●	●	○	●	○	●	○	○	●
67377262 วิธีวิทยาการวิจัยขั้นสูงทางเศรษฐศาสตร์การเมือง	○	●	●	○	●	○	●	○	●	●
67385362 บูรณาการการศึกษาเพื่อการเปลี่ยนแปลงสังคมและ สิ่งแวดล้อม	●	○	●	○	●	○	●	○	○	●
67388962 สัมมนาเค้าโครงคณาภิพนธ์ทางเศรษฐศาสตร์การเมือง	○	●	●	●	●	●	○	●	●	●

รายวิชา	1. คุณธรรม จริยธรรม		2. ความรู้		3. ทักษะทาง ปัญญา		4. ทักษะ ความสัมพันธ์ ระหว่าง บุคคลและ ความ รับผิดชอบ		5. ทักษะ ทางการ วิเคราะห์เชิง ตัวเลข การ สื่อสาร และ การใช้ เทคโนโลยี สารสนเทศ	
	1	2	1	2	1	2	1	2	1	2
หมวดวิชาเลือก										
67382962 สัมมนาปฏิบัติการการวิจัยเชิงคุณภาพในทาง เศรษฐศาสตร์การเมืองและการจัดการปกครอง	●	●	●	○	●	●	●	●	○	●
67383462 สัมมนาปฏิบัติการการวิจัยเชิงปริมาณในทาง เศรษฐศาสตร์การเมืองและการจัดการปกครอง	○	●	●	○	●	○	●	●	○	●
67383562 สัมมนาโลกาภิวัตน์โลก	●	○	●	○	●	○	●	●	○	○
67384562 สัมมนานโยบายสาธารณะและการจัดการปกครอง	○	●	●	○	●	○	●	●	○	○
67385462 สัมมนาเศรษฐศาสตร์การเมืองโลกชั้นสูง	●	○	●	○	●	○	●	●	○	○
67385562 สัมมนารัฐ เศรษฐกิจ และสังคม ในภูมิภาคอาเซียน	○	●	●	○	●	○	●	●	○	○
67385662 สัมมนาประวัติศาสตร์เศรษฐกิจและการเมืองในประเทศไทย	●	○	●	○	●	○	●	●	○	○
67385762 สัมมนาเศรษฐศาสตร์การเมืองท้องถิ่น	○	●	●	○	●	○	●	●	○	○
67385862 สัมมนาการเคลื่อนไหวสังคมและการจัดการความขัดแย้ง	●	○	●	○	●	○	●	●	○	○
67385962 สัมมนาเศรษฐศาสตร์การเมืองเรื่องเพศสภาพ	○	●	●	○	●	○	●	●	○	○

AUN - QA criterion 2 รายละเอียดของหลักสูตร (Program Specification)

Sub Criterion 2

1. The Institution is recommended to publish and communicate the programme and course specifications for each programme it offers, and give detailed information about the programme to help stakeholders make an informed choice about the programme.

สถาบันพึงเผยแพร่และประชาสัมพันธ์หลักสูตรและรายละเอียดของหลักสูตรต่าง ๆ อย่างละเอียด เพื่อให้ผู้มีส่วนได้ส่วนเสียมีข้อมูลประกอบการตัดสินใจ

2. Programme specification including course specifications describes the expected learning outcomes in terms of knowledge, skills and attitudes. They help students to understand the teaching and learning methods that enable the outcome to be achieved; the assessment methods that enable achievement to be demonstrated; and the relationship of the programme and its study elements.

รายละเอียดของหลักสูตรรวมถึงรายละเอียดของรายวิชากำหนดผลการเรียนรู้ที่คาดหวังโดยครอบคลุมทั้งความรู้ ทักษะ และทัศนคติ ที่ช่วยให้ผู้เรียนเข้าใจถึงวิธีการเรียนการสอน ที่ส่งเสริมผลสัมฤทธิ์ วิธีการประเมิน ที่แสดงให้เห็นการบรรลุผลสัมฤทธิ์นั้น ๆ และความสัมพันธ์ของหลักสูตรกับองค์ประกอบที่เกี่ยวข้องกับการเรียนการสอนอื่น ๆ

ผลการประเมินตนเอง

AUN-QA Criterion 2 – Checklist	ระดับ	
	2560	2561
2.1 The information in the programme specification is comprehensive and up-to-date (1,2) รายละเอียดของหลักสูตรมีความครอบคลุมและทันสมัย	2	2
2.2 The information in the course specification is comprehensive and up-to-date (1,2) รายละเอียดของหลักสูตรมีความครอบคลุมและทันสมัย	2	2
2.3 The programme and course specifications are communicated and made available to the stakeholders (1,2) ผู้มีส่วนได้ส่วนเสียสามารถเข้าถึงและรับรู้รายละเอียดของหลักสูตร และข้อกำหนดรายวิชาได้	3	3
ความคิดเห็นโดยรวม (Overall opinion)	2	2

ผลการดำเนินงาน

รายละเอียดและข้อกำหนดหลักสูตรรัฐศาสตรดุษฎีบัณฑิต สาขาเศรษฐศาสตร์การเมืองและการจัดการปกครอง ถูกจัดทำขึ้นตามข้อกำหนดมาตรฐานคุณวุฒิระดับอุดมศึกษา และมีการปรับปรุงตาม

ระยะเวลาที่กำหนดในเกณฑ์มาตรฐาน สกอ. กำหนด เพื่อให้สอดคล้องกับสถานการณ์เศรษฐกิจ สังคม การเมืองทั้งในและต่างประเทศที่เปลี่ยนแปลงไป เพื่อให้หลักสูตรมีความทันสมัยและคลอบคลุมกับ สถานการณ์ที่เปลี่ยนแปลงไป

ทั้งนี้รายละเอียดหลักสูตรรัฐศาสตรดุษฎีบัณฑิต สาขาเศรษฐศาสตร์การเมืองและการจัดการ ปกครอง ได้ถูกเผยแพร่ในเว็บไซต์ของคณะรัฐศาสตร์และนิติศาสตร์ โดยผู้มีส่วนได้ส่วนเสียสามารถเข้าถึง ข้อมูลเพื่อประกอบการตัดสินใจได้จาก <http://www.polsci-law.buu.ac.th/> เว็บไซต์ดังกล่าวจะแสดง ข้อมูลต่าง ๆ เช่น

1. ชื่อหลักสูตร
2. ชื่อปริญญาและสาขาวิชา
3. ชื่อย่อปริญญา
4. หน่วยงานที่รับผิดชอบ
5. ปรัชญาและวัตถุประสงค์ของหลักสูตร
6. คุณสมบัติของผู้สมัครเข้าศึกษา
7. กำหนดการเปิดสอน
8. โครงสร้างของหลักสูตร
9. หลักสูตรและและจำนวนหน่วยกิต
10. แผนการศึกษา

ในการประชาสัมพันธ์หลักสูตร การรับเข้าศึกษา การจัดการศึกษา การลงทะเบียนเรียน การวัด และประเมินผลการศึกษา และการสำเร็จการศึกษา นิสิตสามารถติดต่อรับข้อมูลข่าวสารได้หลายช่องทาง ทั้ง โดยผ่านเว็บไซต์คณะฯ โดยตรง เช่น การรับเข้าศึกษา มีการประชาสัมพันธ์ให้ทราบถึง คุณสมบัติของผู้เข้า ศึกษาเป็นไปตามข้อบังคับมหาวิทยาลัยและใช้ระบบการจัดการศึกษาที่เป็นไปตามข้อบังคับมหาวิทยาลัย บูรพาว่าด้วยการศึกษาระดับบัณฑิตศึกษา พ.ศ. 2555 และฉบับที่แก้ไขเพิ่มเติม พ.ศ.2557 และการวัดผล และประเมินผลการศึกษา ก็เป็นไปตามข้อบังคับมหาวิทยาลัยฯ มีค่าระดับชั้นสะสมเฉลี่ยตลอดหลักสูตรไม่ น้อยกว่า 3.00 เป็นต้น

แหล่งข้อมูลอ้างอิง

เล่มหลักสูตร และรายวิชาในหลักสูตร

แผ่นพับ โปสเตอร์ของหลักสูตร

ข้อมูลนำเข้าจากผู้มีส่วนได้ส่วนเสีย

เว็บคณะและมหาวิทยาลัย <http://www.polsci-law.buu.ac.th>

AUN - QA criterion 3 โครงสร้างและเนื้อหาของหลักสูตร (Programme Structure and Content)

Sub Criterion 3	
1. The curriculum, teaching and learning methods and student assessment are constructively aligned to achieve the expected learning outcomes. หลักสูตร วิธีการจัดการเรียนการสอน และการประเมินผู้เรียน มีความสอดคล้องกันเพื่อไปสู่การบรรลุผลการเรียนรู้ที่คาดหวัง	
2. The curriculum is designed to meet the expected learning outcomes where the contribution made by each course in achieving the programme's expected learning outcomes is clear. การออกแบบหลักสูตรคำนึงถึงผลการเรียนรู้ที่คาดหวัง โดยแต่ละรายวิชานับสนุนการบรรลุผลการเรียนรู้ที่คาดหวังอย่างชัดเจน	
3. The curriculum is designed so that the subject matter is logically structured, sequenced, and integrated. หลักสูตรมีการออกแบบโครงสร้างเนื้อหาที่มีการเรียงลำดับอย่างเหมาะสม และบูรณาการ	
4. The curriculum structure shows clearly the relationship and progression of basic courses, the intermediate courses, and the specialised courses. โครงสร้างหลักสูตรแสดงความสัมพันธ์จากรายวิชาพื้นฐานไปจนถึงรายวิชาเฉพาะทางอย่างชัดเจน	
5. The curriculum is structured so that it is flexible enough to allow students to pursue an area of specialisation and incorporate more recent changes and developments in the field. หลักสูตรมีโครงสร้างที่ยืดหยุ่นเพื่อให้ผู้เรียนแสวงหาขอบเขตความเชี่ยวชาญ บูรณาการ การเปลี่ยนแปลง และการพัฒนาในศาสตร์นั้น ๆ	
6. The curriculum is reviewed periodically to ensure that it remains relevant and up-to-date. หลักสูตรมีการทบทวนอย่างต่อเนื่องเพื่อความทันสมัย	

ผลการประเมินตนเอง

AUN-QA Criterion 3 – Checklist	ระดับ	
	2560	2561
3.1 The curriculum is designed based on constructive alignment with the expected learning outcomes (1) การออกแบบหลักสูตรคำนึงถึงผลการเรียนรู้ที่คาดหวัง	3	3

AUN-QA Criterion 3 – Checklist	ระดับ	
	2560	2561
3.2 The contribution made by each course to achieve the expected learning outcomes is clear (2) แต่ละรายวิชาในหลักสูตรมีส่วนสนับสนุนการบรรลุผล การเรียนรู้ที่คาดหวังอย่างชัดเจน	2	2
3.3 The curriculum is logically structured, sequenced, integrated and up-to-date (3,4,5,6) หลักสูตรมีการออกแบบโครงสร้างเนื้อหาที่มีการ เรียงลำดับอย่างเหมาะสม บูรณาการและทันสมัย	2	2
ความคิดเห็นโดยรวม (Overall opinion)	2	2

ผลการดำเนินงาน

โครงสร้างของหลักสูตรรัฐศาสตรดุษฎีบัณฑิต สาขาเศรษฐศาสตร์การเมืองและการจัดการ ปกครอง วิธีการจัดการเรียนการสอนและการประเมินผู้เรียน ถูกออกแบบให้นำไปสู่การบรรลุผลการเรียนรู้ ที่คาดหวัง ดังรายละเอียดต่อไปนี้

วิชาปรับพื้นฐาน (ไม่นับหน่วยกิต) ซึ่งเป็นวิชาที่ใช้ในการเรียนการสอนสำหรับผู้ไม่เคยศึกษา วิชาการด้านรัฐศาสตร์ เศรษฐศาสตร์และ/หรือเศรษฐศาสตร์การเมืองมาก่อน เพื่อให้บัณฑิตมีความรู้และ ความเข้าใจในหลักการเบื้องต้นเกี่ยวกับทฤษฎีทางด้านรัฐศาสตร์และทฤษฎีด้านเศรษฐศาสตร์การเมือง (ทักษะด้านความรู้) จำนวน 6 หน่วยกิต

วิชาบังคับ คือ วิชาปรัชญาสังคมศาสตร์และแนวการวิเคราะห์ทางการเมือง วิชาทฤษฎี เศรษฐศาสตร์การเมืองและทฤษฎีสังคมวิทยา วิธีวิทยาการวิจัยขั้นสูงในทางเศรษฐศาสตร์การเมืองและการ จัดการปกครอง วิชาบูรณาการการศึกษาเพื่อการเปลี่ยนแปลงสังคมและสิ่งแวดล้อม และวิชาสัมมนาเค้าโครง ดุษฎีนิพนธ์ทางเศรษฐศาสตร์การเมืองและการจัดการปกครอง ทั้งนี้เพื่อให้บัณฑิตสามารถพัฒนานวัตกรรม หรือสร้างองค์ความรู้ด้านเศรษฐศาสตร์การเมืองและการจัดการปกครองทั้งทางทฤษฎี หลักการที่สอดคล้อง กับเนื้อหาสถานการณ์ รวมทั้งมีเทคนิคการวิจัยและการสร้างข้อสรุปทางวิชาการด้านความรู้ด้าน เศรษฐศาสตร์การเมืองและการจัดการปกครอง

วิชาเลือกเสรี เป้าหมายของการเปิดวิชาเลือกเสรี เพื่อให้บัณฑิตได้มีโอกาสสามารถใช้ความรู้ทาง ทฤษฎีและเทคนิคการแสวงหาความรู้ในการวิเคราะห์ประเด็นปัญหาสำคัญ และสามารถบูรณาการแนวคิด การวิจัยสู่การสร้างองค์ความรู้ใหม่

หมวดดุษฎีนิพนธ์ เพื่อให้บัณฑิตเกิดทักษะด้านความรู้ ทักษะปัญญา และอาจรวมทั้งทักษะการ วิเคราะห์เชิงตัวเลข การสื่อสารและการใช้เทคโนโลยี

ทั้งนี้หมวดวิชาเลือก จะเป็นรายวิชาที่เสริมองค์ความรู้ให้กับนิสิต เพื่อให้บัณฑิตมีมุมมอง ความรู้ที่กว้างขวางขึ้น สามารถนำไปสู่การวิเคราะห์ และวิพากษ์วิจารณ์ได้อย่างบูรณาการ และ สามารถเชื่อมโยงกับปรากฏการณ์ของโลกภายนอกได้อย่างมีเหตุมีผล

AUN - QA criterion 4 วิธีการเรียนการสอน (Teaching and Learning Approach)

Sub Criterion 4

1. The teaching and learning approach is often dictated by the educational philosophy of the university. Educational philosophy can be defined as a set of related beliefs that influences what and how students should be taught. It defines the purpose of education, the roles of teachers and students, and what should be taught and by what methods.

การจัดการเรียนการสอนเป็นไปตามปรัชญาการศึกษาของมหาวิทยาลัย ปรัชญาการศึกษา คือ ชุดของความเชื่อที่มีผลต่อเนื้อหา วิธีการสอน รวมถึงจุดประสงค์การศึกษา บทบาทผู้สอนและผู้เรียน เนื้อหาการสอน และวิธีการสอน

2. Quality learning is understood as involving the active construction of meaning by the student, and not just something that is imparted by the teacher. It is a deep approach of learning that seeks to make meaning and achieve understanding.

คุณภาพการเรียนรู้ หมายถึง ผู้เรียนสามารถแสวงหาความรู้ วิเคราะห์ สังเคราะห์ เพื่อให้ได้องค์ความรู้ใหม่ได้ด้วยตนเอง โดยมีใช่เพียงแค่การรับความรู้จากผู้สอน

3. Quality learning is also largely dependent on the approach that the learner takes when learning. This in turn is dependent on the concepts that the learner holds of learning, what he or she knows about his or her own learning, and the strategies she or he chooses to use.

การเรียนรู้โดยส่วนใหญ่ คุณภาพการเรียนรู้ขึ้นอยู่กับแนวคิดที่ผู้เรียนใช้ในขณะเรียนรู้ ซึ่งในขณะเดียวกันก็ขึ้นอยู่กับมโนทัศน์ การรับรู้ศักยภาพของตนเอง และกลยุทธ์ที่เลือกใช้

4. Quality learning embraces the principles of learning. Students learn best in a relaxed, supportive, and cooperative learning environment.

คุณภาพการเรียนรู้เป็นส่วนหนึ่งของหลักการเรียนรู้ ที่ทำให้ผู้เรียนสามารถเรียนได้อย่างมีประสิทธิภาพ ภายใต้สภาพแวดล้อมที่ผ่อนคลาย สนับสนุน และมีความร่วมมือกัน

5. In promoting responsibility in learning, teachers should:

ในการสนับสนุนความรับผิดชอบต่อการเรียนรู้ ผู้สอนพึงกระทำดังนี้

- a) create a teaching-learning environment that enables individuals to participate responsibly in the learning process; and
สร้างบรรยากาศการเรียนการสอนให้ผู้เรียนมีส่วนร่วมในกระบวนการเรียนรู้
- b) provide curricula that are flexible and enable learners to make meaningful choices in terms of subject content, programme routes, approaches to assessment and modes and duration of study.
เตรียมหลักสูตรที่มีความยืดหยุ่นและให้ผู้เรียนมีส่วนร่วมในการเลือกเนื้อหาวิชา
แขนงวิชาในหลักสูตร วิธีการประเมิน วิธีการและระยะเวลาเรียน

6. The teaching and learning approach should promote learning, learning how to learn and instil in students a commitment of lifelong learning (e.g. commitment

to critical inquiry, information-processing skills, a willingness to experiment with new ideas and practices, etc.).

การจัดการเรียนการสอนพึงสนับสนุนการเรียนรู้ วิธีการเรียนรู้ และปลูกฝังให้ผู้เรียนมีความรับผิดชอบในการเรียนรู้ตลอดชีวิต (เช่น ความมุ่งมั่นที่จะแสวงหาความรู้ด้วยตนเอง ทักษะการประมวลผลข้อมูล สนใจในการทดลองแนวคิดและการปฏิบัติใหม่ ๆ ฯลฯ)

ผลการประเมินตนเอง

AUN-QA Criterion 4 – Checklist	ระดับ	
	2560	2561
4.1 The educational philosophy is well articulated and communicated to all stakeholders (1) ปรัชญาการศึกษามีความชัดเจน และสื่อสารสู่ผู้มีส่วนได้ส่วนเสีย	2	2
4.2 Teaching and learning activities are constructively aligned to the achievement of the expected learning outcomes (2,3,4,5) กิจกรรมการเรียนการสอนมีความสอดคล้องกับการบรรลุผลการเรียนรู้ที่คาดหวัง	3	3
4.3 Teaching and learning activities enhance life-long learning (6) กิจกรรมการเรียนการสอนส่งเสริมการเรียนรู้ตลอดชีวิต	2	2
ความคิดเห็นโดยรวม (Overall opinion)	2	2

ผลการดำเนินงาน

ปรัชญาการศึกษาของมหาวิทยาลัย คือ “สร้างเสริมปัญญา ใฝ่หาความรู้ คู่คุณธรรม ชี้นำสังคม” ซึ่งหลักสูตรมีการจัดการเรียนการสอนเป็นไปตามปรัชญาการศึกษาของมหาวิทยาลัย โดยหลักสูตรได้มีการสื่อสารปรัชญาการศึกษาไปยังผู้มีส่วนได้ส่วนเสียด้วยวิธีการต่าง ๆ

ในแต่ละรายวิชาในหลักสูตรมีการจัดการเรียนการสอนที่สอดคล้องกับผลการเรียนรู้ที่คาดหวัง โดยมีการระบุวิธีการเรียนการสอนใน มคอ.3 แยกตามผลการเรียนรู้ทั้ง 5 ด้าน คือ ด้านคุณธรรม จริยธรรม, ด้านความรู้, ด้านทักษะปัญญา, ด้านทักษะความสัมพันธ์ระหว่างบุคคลและความรับผิดชอบ, ทักษะการวิเคราะห์ การสื่อสารและเทคโนโลยีสารสนเทศ รวมทั้งระบุกิจกรรมการเรียนการสอนที่ส่งเสริมการบรรลุถึงผลการเรียนรู้ที่คาดหวังทั้ง 5 ด้านในแต่ละรายสัปดาห์และในกระบวนการเรียนการสอนจะมีการจัดกิจกรรม

ทั้งนี้รายวิชาในหลักสูตรทุกรายวิชา มีการระบุความรับผิดชอบหลักและความรับผิดชอบรองหรือมีการเน้นผลการเรียนรู้แต่ละด้านที่แตกต่างไปตามลักษณะเฉพาะของแต่ละรายวิชาการเรียนการสอนส่งเสริมการเรียนรู้ตลอดชีวิต

ทั้งนี้ทั้งนั้น ในส่วนของนิสิตภาคพิเศษที่มีประสบการณ์ในการทำงาน ทางหลักสูตรได้มีการพูดคุย

กันในการประชุมหลักสูตรฯ ถึงแนวทางการจัดการเรียนการสอน ที่จะเป็นประโยชน์ต่อนิสิตมากที่สุด จึงได้ข้อสรุปในการพูดคุยในที่ประชุมว่า การศึกษาระดับปริญญาเอก จะไม่ใช่การบรรยายให้นิสิตฟังแต่เพียงอย่างเดียว แต่จะมีการมอบหมายเอกสาร ตำรา ให้นิสิตไปอ่านก่อนในเบื้องต้น ทุกรายวิชา เพื่อให้นิสิตได้อ่าน และวิเคราะห์ และหาเอกสารประกอบอ่านเพิ่มเติม เพื่อนำไปสู่การพูดคุยและถกเถียงกันในชั้นเรียนที่เพิ่มมากขึ้น อันจะทำให้นิสิตค่อยๆ ตกผลึกทางความคิด จากการศึกษาค้นคว้าเพิ่มเติม และการรับฟังเพื่อร่วมชั้นเรียนในประเด็นต่างๆ และสิ่งที่สำคัญคือ เมื่อนิสิตเข้าใจความเชื่อมโยงระหว่างความรู้กับปรากฏการณ์ จะค่อยๆ นำไปสู่การเรียนรู้ตลอดชีวิต ทั้งนี้ทางหลักสูตรได้มีการพบปะและพูดคุยกับนิสิตเสมอ

AUN - QA criterion 5 การประเมินผู้เรียน (Student Assessment)

Sub Criterion 5

1. Assessment covers:
การประเมินประกอบด้วย
 - a. New student admission
การรับเข้าผู้เรียน
 - b. Continuous assessment during the course of study
การติดตามความก้าวหน้าอย่างต่อเนื่องระหว่างการศึกษา
 - c. Final/exit test before graduation
การทดสอบก่อนสำเร็จการศึกษา
2. In fostering constructive alignment, a variety of assessment methods should be adopted and be congruent with the expected learning outcomes. They should measure the achievement of all the expected learning outcomes of the programme and its courses.
หลักสูตรพึงใช้วิธีการประเมินที่หลากหลายและสอดคล้องกับผลการเรียนรู้ที่คาดหวัง และควรวัดผลสัมฤทธิ์ของผลการเรียนรู้ที่คาดหวังทั้งหลักสูตรและรายวิชา
3. A range of assessment methods is used in a planned manner to serve diagnostic, formative, and summative purposes.
มีการวางแผนการประเมินผลที่หลากหลาย เพื่อใช้ตามวัตถุประสงค์ของการประเมินผลวินิจฉัย การประเมินผลระหว่างการเรียนรู้ และการประเมินผลเมื่อเสร็จสิ้นการเรียนรู้
4. The student assessments including timelines, methods, regulations, weight distribution, rubrics and grading should be explicit and communicated to all concerned.
การประเมินผู้เรียน ประกอบด้วย ช่วงเวลา วิธีการ ข้อบังคับ สัดส่วนการประเมิน เกณฑ์ และเกรด พึงมีความชัดเจนและแจ้งให้ผู้มีส่วนเกี่ยวข้องทราบ
5. Standards applied in assessment schemes are explicit and consistent across the programme.
การประเมินควรมีมาตรฐาน ชัดเจน และเชื่อมโยงกันทั้งหลักสูตร
6. Procedures and methods are applied to ensure that student assessment is valid, reliable and fairly administered.
มีการใช้กระบวนการหรือวิธีการต่าง ๆ เพื่อประกันว่าการประเมินผู้เรียนมีความเที่ยงตรง ความน่าเชื่อถือและเป็นธรรม
7. The reliability and validity of assessment methods should be documented and regularly evaluated and new assessment methods are developed and tested.
ความเที่ยงตรง และความน่าเชื่อถือของวิธีการประเมินควรมีการบันทึกไว้เป็นลายลักษณ์อักษร และประเมินผลวิธีการประเมินอย่างต่อเนื่อง การพัฒนาวิธีการประเมินแบบใหม่ขึ้น และได้นำไปทดลองใช้
8. Students have ready access to reasonable appeal procedures.
ผู้เรียนเข้าถึงกระบวนการร้องทุกข์อย่างเหมาะสม

ผลการประเมินตนเอง

AUN-QA Criterion 5 – Checklist	ระดับ	
	2560	2561
5.1 The student assessment is constructively aligned to the achievement of the expected learning outcomes (1,2) การประเมินผู้เรียนมีความสอดคล้องกับผลสัมฤทธิ์ของผลการเรียนรู้ที่คาดหวัง	2	2
5.2 The student assessments including timelines, methods, regulations, weight distribution, rubrics and grading are explicit and communicated to students (4,5) การประเมินผู้เรียน ประกอบด้วย ช่วงเวลา วิธีการ ข้อบังคับ สัดส่วนการประเมิน เกณฑ์ และเกรด ฟังมีความชัดเจนและแจ้งให้ผู้มีส่วนเกี่ยวข้องทราบ	3	3
5.3 Methods including assessment rubrics and marking schemes are used to ensure validity, reliability and fairness of student assessment (6,7) วิธีการต่าง ๆ เช่น เกณฑ์การประเมินและแผนการให้คะแนน มีการประกันความเที่ยงตรง ความน่าเชื่อถือ และเป็นธรรม	3	3
5.4 Feedback of student assessment is timely and helps to improve learning (3) การให้ผลป้อนกลับในการประเมินผู้เรียนมีความทันเวลา และช่วยพัฒนาการเรียนรู้ของผู้เรียน	3	3
5.5 Students have ready access to appeal procedure (8) ผู้เรียนเข้าถึงกระบวนการร้องทุกข์อย่างเหมาะสม	3	3
ความคิดเห็นโดยรวม (Overall opinion)	3	3

ผลการดำเนินงาน

การประเมินผู้เรียน มีหลักเกณฑ์ ดังต่อไปนี้

1. ระบบการให้คะแนนของรายวิชาแบบมีค่าระดับชั้น มีความหมายและค่าระดับ ดังนี้

ระดับชั้น	ความหมาย	ค่าระดับชั้น
A	ดีเยี่ยม	4.0
B+	ดีมาก	3.5
B	ดี	3.0

C+	ค่อนข้างดี	2.5
C	พอใช้	2.0
D+	อ่อน	1.5
D	อ่อนมาก	1
F	ตก	0

โดยเกณฑ์การตัดเกรดอาจารย์ผู้สอนจะแจ้งให้กับนิสิตในครั้งแรกที่มีการเรียนการสอน

2. ระบบการให้คะแนนของรายวิชาที่ไม่แสดงเป็นค่าระดับชั้น แสดงด้วยสัญลักษณ์ต่าง ๆ ดังต่อไปนี้

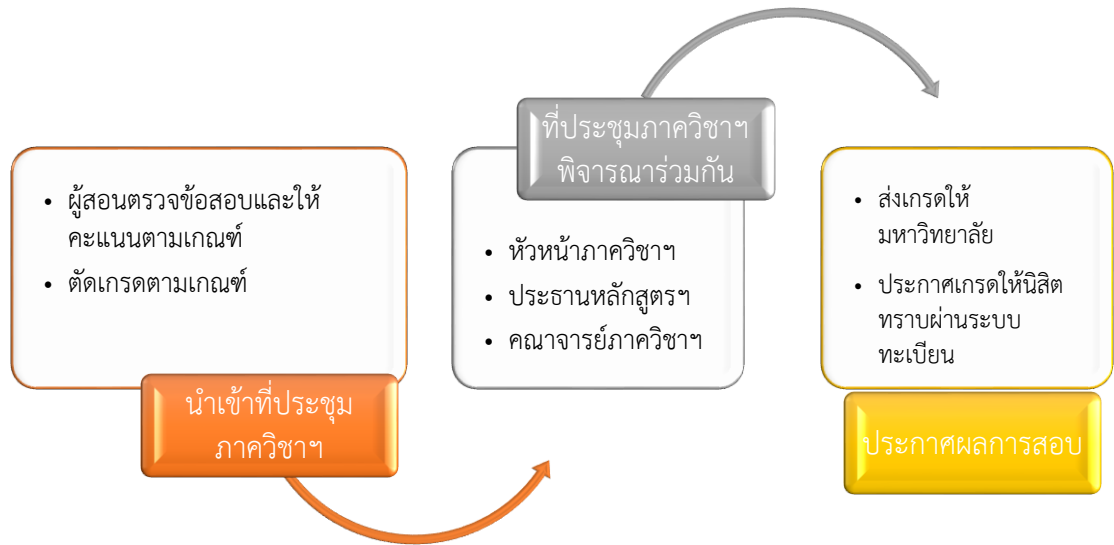
สัญลักษณ์	ความหมาย
S	ผ่านตามเกณฑ์ (Satisfactory)
I	การประเมินผลยังไม่สมบูรณ์ (Incomplete)
U	ไม่ผ่านตามเกณฑ์ (Unsatisfactory)
W	งดเรียนโดยได้รับอนุมัติ (Withdrawn)
au	ลงทะเบียนเรียนรายวิชาเป็นพิเศษโดยไม่นับหน่วย กิจ (Audit)

โดยเกณฑ์การตัดเกรดอาจารย์ผู้สอนจะแจ้งให้กับนิสิตในครั้งแรกที่มีการเรียนการสอน

3. ระบบการให้คะแนนวิทยานิพนธ์ แสดงด้วยสัญลักษณ์ต่าง ๆ ดังต่อไปนี้

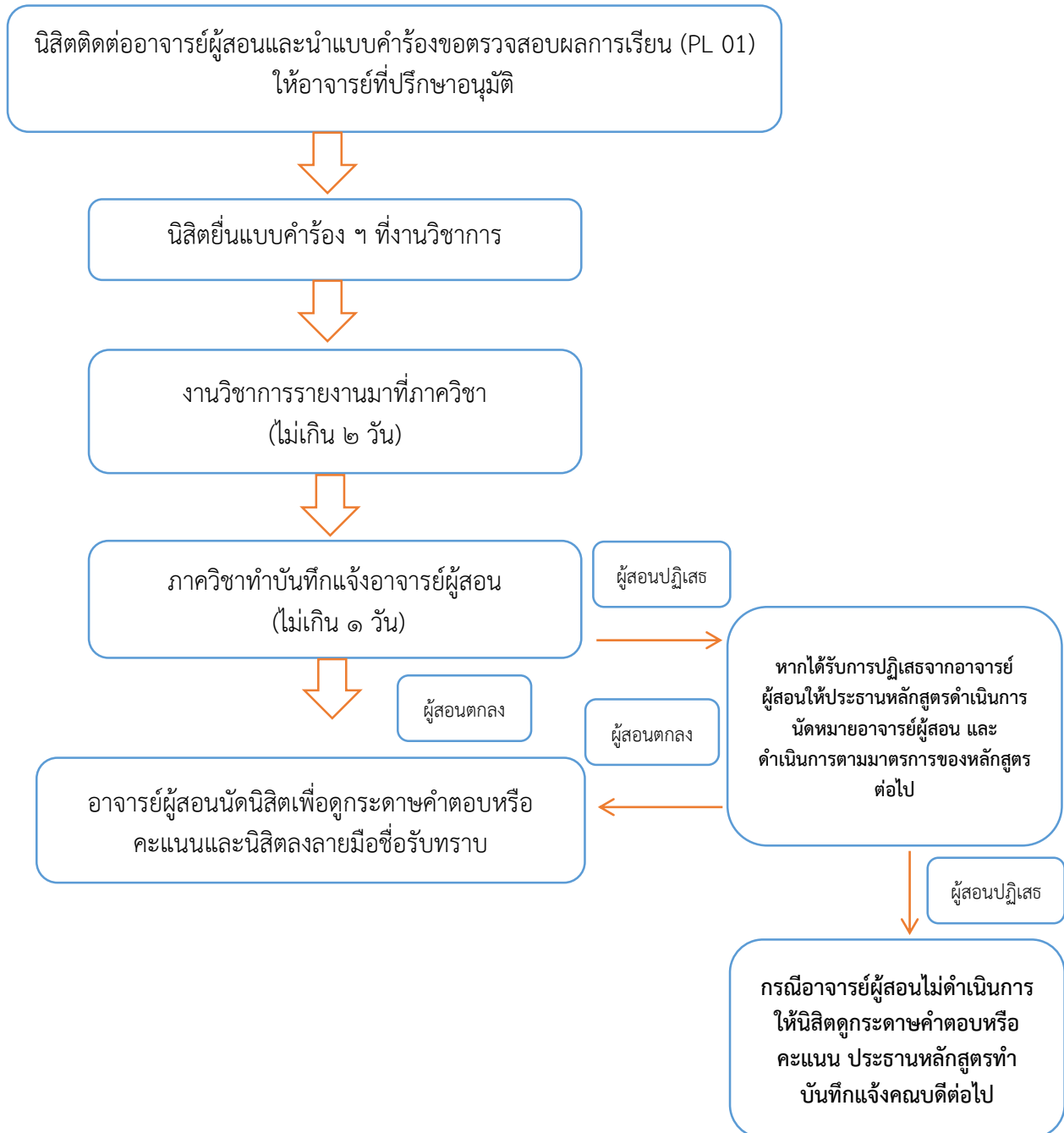
สัญลักษณ์	ความหมาย
S	ผ่านตามเกณฑ์ (Satisfactory)
I	การประเมินผลยังไม่สมบูรณ์ (Incomplete)
U	ไม่ผ่านตามเกณฑ์ (Unsatisfactory)

ก่อนการประกาศเกรดทุกรายวิชาจะต้องนำผลการประเมินผลการเรียนของนิสิตเข้าสู่ที่ประชุม
ภาควิชาฯ และให้หัวหน้าภาควิชาฯ ประธานหลักสูตรฯ ร่วมกับที่ประชุมภาควิชาฯ พิจารณาความเหมาะสม
ของการวัดผลดังกล่าว หากเห็นชอบแล้วจึงประกาศให้นิสิตทราบต่อไป



ผลการประเมินหรือเกรดจะประกาศแก่นิสิตทราบผ่านระบบทะเบียนและประมวลของมหาวิทยาลัย หากนิสิตทราบเกรดของตนแล้วมีข้อสงสัยก็สามารถสอบถามมายังผู้สอนโดยตรงเพื่อชี้แจงทำความเข้าใจต่อไป แต่หากผู้สอนไม่สามารถชี้แจงแก่นิสิตได้ นิสิตสามารถอุทธรณ์ขอทราบรายละเอียดการวัดผลได้โดยดำเนินการตามขั้นตอนที่คณะฯ กำหนดผ่านทางสารสนเทศมายังหลักสูตรฯ ตามขั้นตอนที่ปรากฏในแผนภาพ

กระบวนการร้องทุกข์ในการขอตรวจสอบผลการเรียนของนิสิต
(AUN - QA Criterion 5 - Student Assessment)



หมายเหตุ:

- ๑) นิสิตต้องยื่นคำร้องฯและดำเนินการติดต่ออาจารย์ผู้สอนเพื่อขอดูกระดาษคำตอบหรือคะแนนภายใน ๑๕ วันทำการ นับตั้งแต่วันที่ประกาศผลคะแนนอย่างเป็นทางการในระบบทะเบียน
- ๒) อาจารย์ต้องดำเนินการให้นิสิตดูกระดาษคำตอบหรือคะแนนภายใน ๗ วันทำการ นับแต่วันที่ได้รับคำร้อง

ส่วนการดำเนินการแก้ไขเกรดของนิสิต อาจารย์ผู้สอนจะต้องทำเรื่องและเข้าไปชี้แจงต่อคณะกรรมการประจำคณะรัฐศาสตร์และนิติศาสตร์ และต้องชี้แจงถึงเหตุผลและความจำเป็นในการแก้ไขเกรดของนิสิต

นอกจากนี้ในการประเมินนิสิตของทางหลักสูตร ที่ประชุมหลักสูตรได้เห็นเป็นแนวทางเดียวกันว่า ความรู้จะต้องดำเนินไปควบคู่กับคุณธรรม และการสามารถบูรณาการศาสตร์ต่างๆ ได้เป็นอย่างดี ฉะนั้น การประเมินนอกจากจะคำนึงถึงผลงานที่ได้จากการสอบหรือรายงานแล้ว ยังคำนึงถึงความเอาใจใส่ ความตั้งใจ การมีส่วนร่วม ความตรงต่อเวลา ฯลฯ ด้วย

AUN - QA criterion 6 คุณภาพบุคลากรสายวิชาการ (Academic Staff Quality)

Sub Criterion 6

1. Both short-term and long-term planning of academic staff establishment or needs (including succession, promotion, re-deployment, termination, and retirement plans) are carried out to ensure that the quality and quantity of academic staff fulfil the needs for education, research and service.
มีการวางแผนและดำเนินการตามแผนบริหารและพัฒนาทรัพยากรบุคคลสายวิชาการ หรือ ความต้องการจำเป็นทั้งระยะสั้นและระยะยาว (เช่น แผนความก้าวหน้าทางสายงาน ยกย่อง ชมเชย การสับเปลี่ยนอัตรากำลัง การเลิกจ้าง และการเกษียณอายุงาน) เพื่อให้มั่นใจว่า บุคลากรสายวิชาการมีทั้งคุณภาพและปริมาณที่เพียงพอต่อความต้องการด้านการเรียนการสอน การวิจัย และการบริการวิชาการ
2. Staff-to-student ratio and workload are measured and monitored to improve the quality of education, research and service.
มีการวัดสัดส่วนของผู้สอนต่อผู้เรียน และภาระงานของผู้สอน และกำกับติดตามเพื่อพัฒนา คุณภาพด้านการเรียนการสอน การวิจัย และการบริการวิชาการ
3. Competences of academic staff are identified and evaluated. A competent academic staff will be able to:
มีการระบุและประเมินผลสมรรถนะของบุคลากรสายวิชาการ ประกอบด้วย
 - design and deliver a coherent teaching and learning curriculum;
การออกแบบการเรียนการสอน และจัดการเรียนการสอนที่เชื่อมโยงกับการเรียนรู้ ในหลักสูตร
 - apply a range of teaching and learning methods and select most appropriate assessment methods to achieve the expected learning outcomes;
การใช้วิธีการเรียนการสอนที่หลากหลาย และการเลือกวิธีการประเมินที่เหมาะสม เพื่อให้ผู้เรียนบรรลุผลการเรียนรู้ที่คาดหวัง
 - develop and use a variety of instructional media;
การพัฒนาและใช้สื่อการเรียนการสอนที่หลากหลาย
 - monitor and evaluate their own teaching performance and evaluate courses they deliver;
การกำกับและการประเมินผลประสิทธิภาพการสอนและรายวิชาที่สอน
 - reflect upon their own teaching practices; and
การเรียนการสอนสะท้อนจุดที่ควรปรับปรุง หรือแก้ไขในวิธีการสอน และ
 - conduct research and provide services to benefit stakeholders
การทำวิจัยและให้บริการที่เป็นผลประโยชน์ต่อผู้มีส่วนได้ส่วนเสีย

<p>4. Recruitment and promotion of academic staff are based on merit system, which includes teaching, research and service. การสรรหาและการพัฒนาความก้าวหน้าทางสายงานของบุคลากรสายวิชาการอยู่บนพื้นฐานของระบบคุณธรรม รวมทั้งการสอน การวิจัย และการบริการ</p> <p>5. Roles and relationship of academic staff members are well defined and understood. มีการกำหนดบทบาทและหน้าที่ความรับผิดชอบของบุคลากรสายวิชาการอย่างชัดเจน และเป็นที่เข้าใจตรงกัน</p> <p>6. Duties allocated to academic staff are appropriate to qualifications, experience, and aptitude. มีการมอบหมายงานให้บุคลากรสายวิชาการอย่างเหมาะสมกับคุณสมบัติ ประสบการณ์ และความสามารถ</p> <p>7. All academic staff members are accountable to the university and its stakeholders, taking into account their academic freedom and professional ethics. บุคลากรสายวิชาการมีความรับผิดชอบต่อมหาวิทยาลัยและผู้มีส่วนได้ส่วนเสีย โดยคำนึงถึงเสรีภาพทางวิชาการและจริยธรรมวิชาชีพ</p> <p>8. Training and development needs for academic staff are systematically identified, and appropriate training and development activities are implemented to fulfil the identified needs. มีการระบุความต้องการในการอบรมและพัฒนาของบุคลากรสายวิชาการอย่างเป็นระบบ และจัดกิจกรรมอบรมและพัฒนาตามความต้องการนั้น</p> <p>9. Performance management including rewards and recognition is implemented to motivate and support education, research and service. การบริหารผลการปฏิบัติงาน เช่น การบริหารผลการปฏิบัติงาน เช่น ให้รางวัล ยกย่องให้เกียรติ เพื่อสร้างแรงจูงใจ และสนับสนุนการเรียนการสอน การวิจัย และการบริการวิชาการ</p> <p>10. The types and quantity of research activities by academic staff are established, monitored and benchmarked for improvement. มีการสร้าง กำกับ และการเทียบเคียงเพื่อการพัฒนาเกี่ยวกับประเภท และปริมาณของกิจกรรมด้านการวิจัยของบุคลากรสายวิชาการ</p>
--

ผลการประเมินตนเอง

AUN-QA Criterion 6 – Checklist	ระดับ	
	2560	2561
6.1 Academic staff planning (considering succession, promotion, re-deployment, termination, and	3	3

AUN-QA Criterion 6 – Checklist	ระดับ	
	2560	2561
retirement) is carried out to fulfil the needs for education, research and service (1) มีการวางแผนและดำเนินการตามแผนบริหารและพัฒนาทรัพยากรบุคคลสาย วิชาการ (เช่น แผนความก้าวหน้าทางสายงาน ยกย่องชมเชย การสับเปลี่ยนอัตรากำลัง การเลิกจ้าง และการเกษียณอายุงาน) เพื่อเติมเต็มความจำเป็น ด้านการเรียนการสอน การวิจัย และการบริการวิชาการ		
6.2 Staff-to-student ratio and workload are measured and monitored to improve the quality of education, research and service (2) มีการวัดสัดส่วนของผู้สอนต่อผู้เรียน และภาระงานของผู้สอน และกำกับติดตามเพื่อพัฒนาคุณภาพด้านการเรียนการสอน การวิจัย และการบริการวิชาการ	3	3
6.3 Recruitment and selection criteria including ethics and academic freedom for appointment, deployment and promotion are determined and communicated (4,5,6,7) กำหนดเกณฑ์การสรรหาและคัดเลือก รวมถึง จริยธรรมวิชาชีพ และเสรีภาพทางวิชาการ สำหรับตำแหน่งงาน การจ้างงาน ความก้าวหน้าทางสายงาน และเผยแพร่ให้ทราบโดยทั่วกัน	3	3
6.4 Competences of academic staff are identified and evaluated (3) มีการระบุและประเมินผลสมรรถนะของบุคลากรสายวิชาการ	3	3
6.5 Training and developmental needs of academic staff are identified and activities are implemented to fulfil them (8) มีการระบุความต้องการอบรมเพื่อพัฒนาบุคลากรสายวิชาการ และจัดกิจกรรมอบรมและพัฒนาตามความต้องการนั้น	3	3
6.6 Performance management including rewards and recognition is implemented to motivate and support education, research and service (9)	3	3

AUN-QA Criterion 6 – Checklist	ระดับ	
	2560	2561
การบริหารผลการปฏิบัติงาน เช่น ให้งานวัล ยกย่อง ให้เกียรติเพื่อสร้างแรงจูงใจ และสนับสนุนการเรียน การสอน การวิจัย และการบริการวิชาการ		
6.7 The types and quantity of research activities by academic staff are established, monitored and benchmarked for improvement (10) มีการสร้าง กำกับ และการเทียบเคียงเพื่อการพัฒนา เกี่ยวกับประเภท และปริมาณของกิจกรรมด้านการวิจัย ของบุคลากรสายวิชาการ	3	3
ความคิดเห็นโดยรวม (Overall opinion)	3	3

ตารางข้อมูลอาจารย์ประจำหลักสูตร

ประเภท	ชาย	หญิง	รวม		จำนวนอาจารย์ที่มีวุฒิปริญญาเอก หรือคุณสมบัติเทียบเท่าปริญญาเอก
			จำนวน (ราย)	FTE	
1. ศาสตราจารย์	-	-	-	-	-
2. รองศาสตราจารย์	2	-			2
3. ผู้ช่วยศาสตราจารย์	2	1			3
4. อาจารย์	5	1			6
5. อาจารย์ชาวต่างชาติ	-	-			-
6. อาจารย์พิเศษ (Visiting professors/ lecturers)	-	-			
รวม	9	2			11

- หมายเหตุ :
- คุณสมบัติเทียบเท่าปริญญาเอก เช่น แพทย์ที่ได้รับวุฒิบัตร
 - อาจารย์ผู้มีความรู้ความสามารถพิเศษ และอาจารย์จ้างบางส่วนเวลา ให้นำไปนับรวมในประเภทที่ 1 – 4
- การคำนวณ FTE ของอาจารย์ ยึดวิธีการคำนวณตามคู่มือ AUN QA Version3 หน้า 30 วิธีที่ 1 โดยกำหนด 1 FTE เท่ากับการทำงาน 35 ชั่วโมงต่อสัปดาห์

ตารางข้อมูลแสดงอัตราการคงอยู่ของอาจารย์ผู้รับผิดชอบหลักสูตร

ปีการศึกษา	จำนวน อาจารย์ ทั้งหมดต้นปี การศึกษา	จำนวน อาจารย์ ลาออก/ เกษียณใน ระหว่างปี การศึกษา	จำนวน อาจารย์เข้า ใหม่ระหว่างปี การศึกษา	จำนวน อาจารย์ ทั้งหมดปลายปี การศึกษา	หมายเหตุ (ระบุเหตุผล)
2559	11			11	
2560	11			11	
2561	11			11	

ตารางข้อมูลสัดส่วนนิสิตต่ออาจารย์ประจำหลักสูตร

ปีการศึกษา	FTE รวมของนิสิต	FTE รวมของอาจารย์ และนักวิจัย	สัดส่วนนิสิตต่ออาจารย์
2559			
2560			
2561			

ตารางข้อมูลผลงานของอาจารย์ประจำหลักสูตร และนักวิจัย

อาจารย์ประจำ หลักสูตร / นักวิจัย	หลักสูตรระดับ ตรี/โท/เอก (ระบุ)	อาจารย์ประจำ หลักสูตร /นักวิจัย ผู้ทำผลงานร่วม	ชื่อผลงาน/ แหล่งเผยแพร่	วัน/เดือน/ปี ที่เผยแพร่
2559				
2560				
2561				

ตารางข้อมูลผลงานวิชาการของอาจารย์ประจำหลักสูตร และนักวิจัยในหลักสูตร

ผลงานวิชาการ

ปี	ผลงานเผยแพร่				รวม	จำนวนผลงานต่อ อาจารย์และ นักวิจัย
	ระดับชาติ		ระดับนานาชาติ			
	Proceeding	วารสาร	Proceeding	วารสาร		
2559						
2560						
2561		7				

ผลงานสร้างสรรค์

ปี	ผลงานเผยแพร่				รวม	จำนวนผลงานต่อ อาจารย์และ นักวิจัย	
	ระดับ ภูมิภาค	ระดับชาติ		ระดับนานาชาติ			
		Proceeding	วารสาร	Proceeding			วารสาร
2559							
2560							
2561							

ตารางข้อมูลการพัฒนาทางวิชาชีพของอาจารย์ผู้รับผิดชอบหลักสูตร

ลำดับ	ชื่ออาจารย์ ผู้รับผิดชอบหลักสูตร	รายละเอียดการพัฒนาทางวิชาชีพ การอบรม/ สัมมนา/ประชุมทางวิชาการ/ดูงาน ฯลฯ	การใช้ประโยชน์/การได้ รางวัลหรือการยอมรับ
1	ผศ.ดร.โอฬาร ถิ่นบาง เตียว	การเข้าร่วมประชุมเชิงปฏิบัติการถอดบทเรียน และวางแผนการดำเนินการร่วมกัน ณ ห้อง ประชุมไมคาส 1 โรงแรมไมค้ำ ดอนเมือง แอร์ พอร์ต กรุงเทพฯ	
2	ผศ.ดร.โอฬาร ถิ่นบาง เตียว ดร.ชัยณรงค์ เครือนวน	เข้าร่วมโครงการสัมมนาวิชาการประเด็น สถานการณ์สิทธิมนุษยชนในพื้นที่ภาคตะวันออก ณ โรงแรม ไอยรา แกรนด์ เมืองพัทยา จ.ชลบุรี	
3	ดร.ชัยณรงค์ เครือนวน รศ.ดร.สุธี ประศาสน เศรษฐ ดร.ปรีชา เปี่ยมพงศ์ สานต์	โครงการฝึกปฏิบัติการวิจัย "ติดตาม ความก้าวหน้าในการทำดัชนีพันธ" หลักสูตร รัฐศาสตรดุษฎีบัณฑิต สาขาวิชาเศรษฐศาสตร์ การเมืองและการบริหารจัดการในระหว่างวันที่ 31 สิงหาคม - 2 กันยายน 2561 ณ จังหวัด จันทบุรี	
4	ผศ.ดร.โอฬาร ถิ่นบาง เตียว	วิทยากร ณ ห้องแก้วเจ้าจอม องค์การบริหาร ส่วนจังหวัดชลบุรี และสวนนงนุชพัทยา อำเภอสัตหีบ จังหวัดชลบุรี	
5	ผศ.ดร.โอฬาร ถิ่นบาง เตียว	วิทยากร ณ ศูนย์พัฒนาราชภรณ์ที่สูง ตำบล แก่นมะกรูด อำเภอบ้านไร่ จังหวัดอุทัยธานี	
6	ผศ.ดร.โอฬาร ถิ่นบางเตียว ผศ.ดร.รุ่งนภา ยรรยงเกษม สุข ดร.ชัยณรงค์ เครือนวน รศ.ดร.สุธี ประศาสน เศรษฐ ดร.ปรีชา เปี่ยมพงศ์สานต์	ร่วมโครงการฝึกปฏิบัติการวิจัย "ติดตาม ความก้าวหน้าในการทำดัชนีพันธ" หลักสูตร ดุษฎีบัณฑิต สาขาวิชาเศรษฐศาสตร์การเมือง และการบริหารจัดการ ณ จังหวัดจันทบุรี	

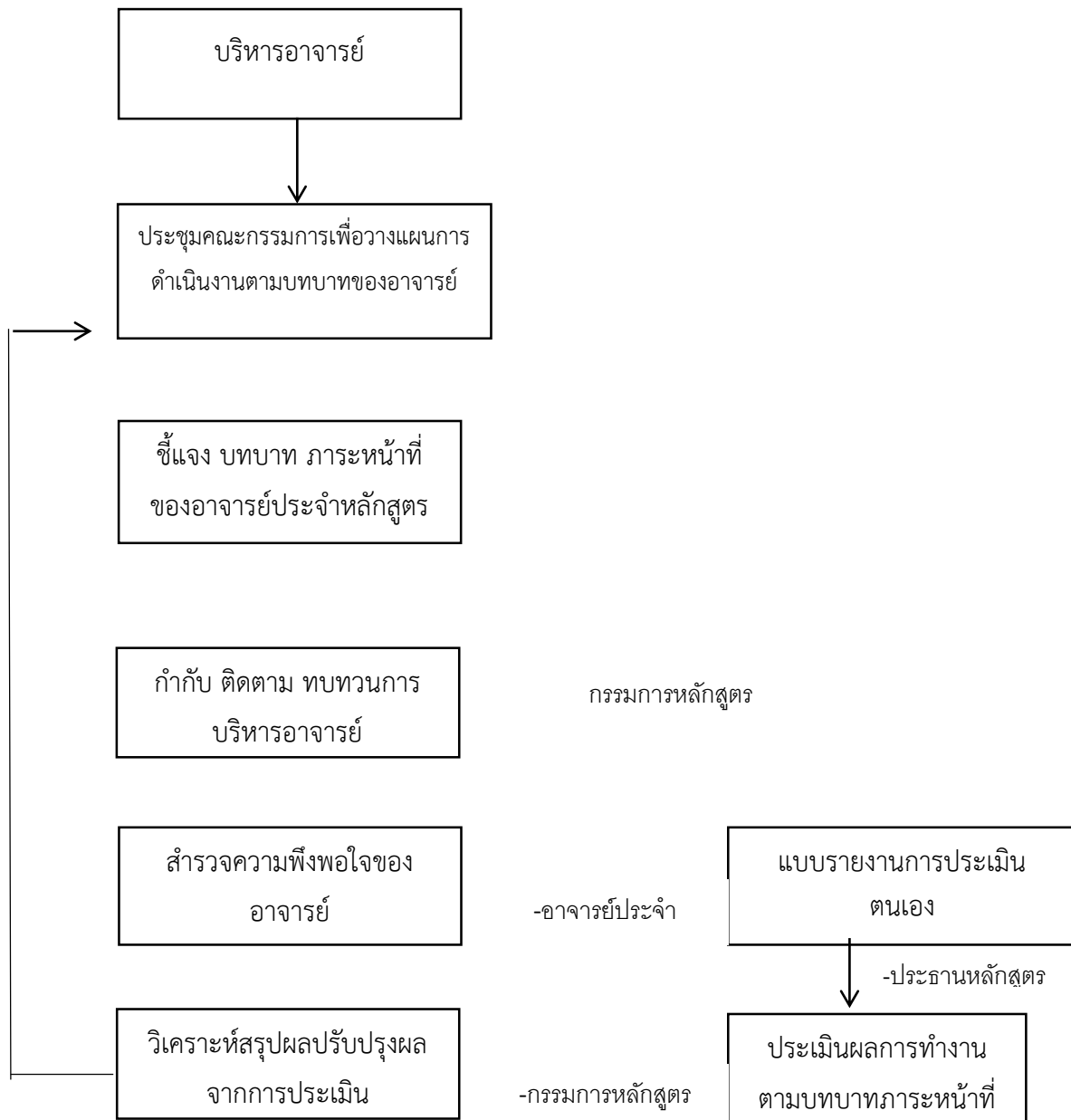
ผลการดำเนินงาน

คณะรัฐศาสตร์และนิติศาสตร์ ได้กำหนดนโยบายด้านคุณภาพบุคลากรสายวิชาการให้สอดคล้องกับยุทธศาสตร์มหาวิทยาลัย ในยุทธศาสตร์ที่ 3 การพัฒนาศักยภาพบุคลากร ทั้งในด้านของการส่งเสริมการวิจัย งานวิชาการ

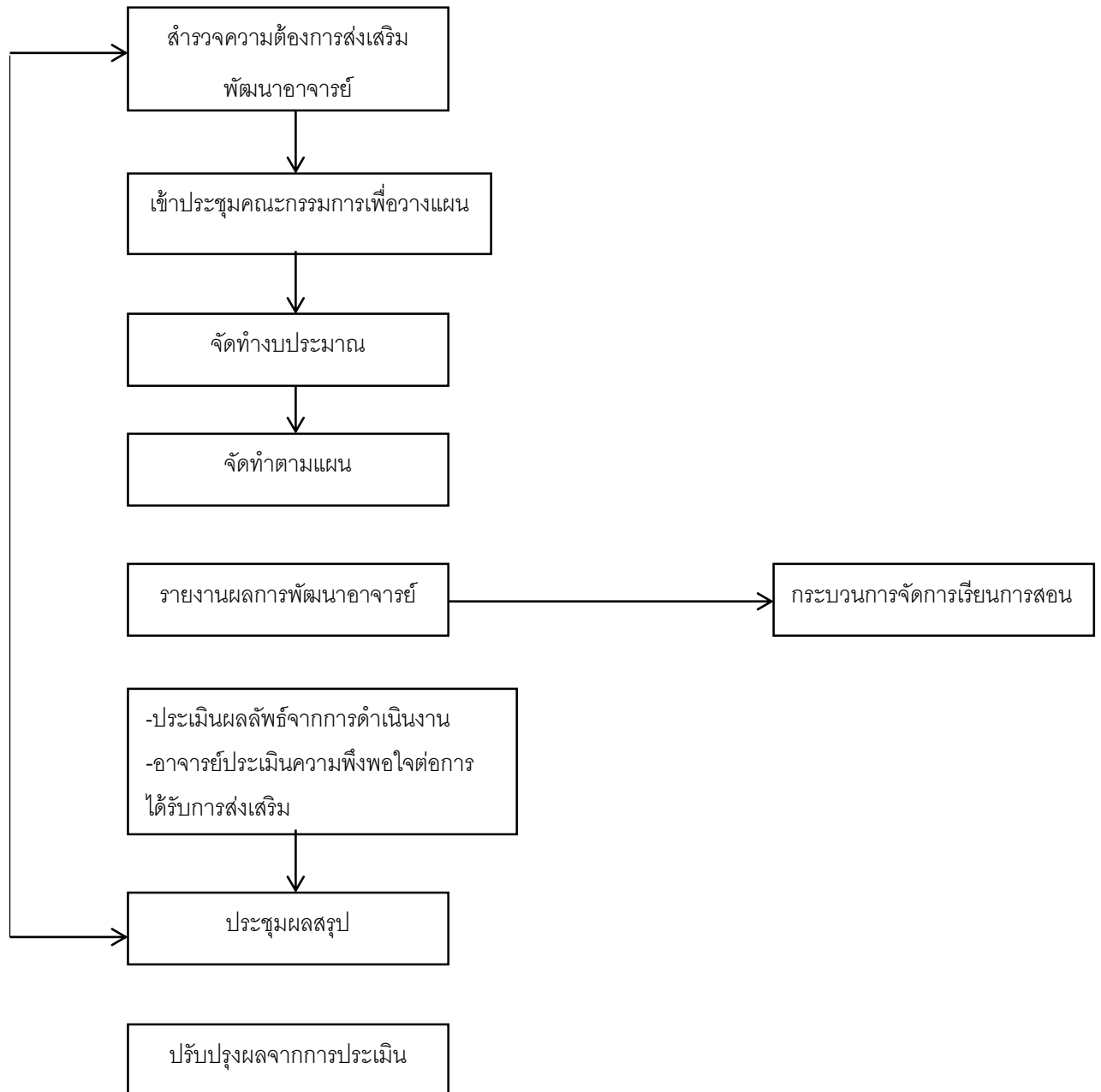
สำหรับการประเมินสมรรถนะของอาจารย์ หลักสูตรเน้นการประเมินสมรรถนะที่สำคัญด้านใหญ่ๆ คือ การสอน การวิจัย บทความวิชาการ บทความวิจัย การบริการวิชาการแก่สังคม

สำหรับการอบรมและพัฒนาอาจารย์อาจารย์ประจำหลักสูตรที่ผ่านการแต่งตั้งแล้วจะได้รับการส่งเสริมให้ได้รับการพัฒนาตนเองเพื่อยกระดับคุณภาพมาตรฐานทางวิชาชีพอย่างต่อเนื่อง และมีการจัดสรรงบประมาณในด้านการพัฒนาศักยภาพอาจารย์ให้เป็นไปตามมาตรฐานเพื่อการมีศักยภาพที่สูงยิ่งขึ้น ดังจะเห็นได้จากการที่อาจารย์ประจำหลักสูตรทุกท่านมีผลงานวิจัย บทความวิจัย บทความวิชาการ การนำเสนอผลงานทางวิชาการ ทั้งในประเทศและต่างประเทศ เอกสารประกอบการสอน หนังสือ ตำรา เกิดขึ้นอย่างต่อเนื่อง

แผนภาพกลไกการบริหารอาจารย์



การส่งเสริมและพัฒนาอาจารย์
ระบบและกลไกการพัฒนาอาจารย์ จัดกิจกรรมอบรมและพัฒนาตามความต้องการ



AUN - QA criterion 7 คุณภาพบุคลากรสายสนับสนุน (Support Staff Quality)

Sub Criterion 7

1. Both short-term and long-term planning of support staff establishment or needs of the library, laboratory, IT facility and student services are carried out to ensure that the quality and quantity of support staff fulfil the needs for education, research and service.

มีการวางแผนและดำเนินการตามแผนบริหารและพัฒนาทรัพยากรบุคคลสายสนับสนุน หรือความต้องการจำเป็นทั้งระยะสั้นและระยะยาวของห้องสมุด ห้องปฏิบัติการ ทรัพยากรด้านสารสนเทศ และด้านการจัดบริการแก่นิสิต เพื่อให้มั่นใจว่าบุคลากรสายสนับสนุนมีทั้งคุณภาพและปริมาณที่เพียงพอต่อความต้องการด้านการเรียนการสอน การวิจัย และการบริการวิชาการ

2. Recruitment and selection criteria for appointment, deployment and promotion of support staff are determined and communicated. Roles of support staff are well defined and duties are allocated based on merits, qualifications and experiences.

กำหนดเกณฑ์การสรรหาและคัดเลือก สำหรับตำแหน่งงาน การจ้างงาน ความก้าวหน้าทางสายงานของบุคลากรสายสนับสนุน และเผยแพร่ให้ทราบโดยทั่วกัน มีการกำหนดบทบาทและหน้าที่ความรับผิดชอบของบุคลากรสายสนับสนุนอย่างชัดเจน และมีการมอบหมายงานให้บุคลากรสายสนับสนุนอยู่บนพื้นฐานของคุณธรรมจริยธรรม คุณสมบัติ และประสบการณ์

3. Competences of support staff are identified and evaluated to ensure that their competencies remain relevant and the services provided by them satisfy the stakeholders' needs.

มีการระบุและประเมินผลสมรรถนะของบุคลากรสายสนับสนุนเพื่อสร้างความมั่นใจว่าสมรรถนะและการให้บริการ สร้างความพึงพอใจแก่ความต้องการของผู้มีส่วนได้ส่วนเสีย

4. Training and development needs for support staff are systematically identified, and appropriate training and development activities are implemented to fulfil the identified needs.

มีการระบุความต้องการในการอบรมและพัฒนาของบุคลากรสายสนับสนุนอย่างเป็นระบบ และจัดกิจกรรมอบรมและพัฒนาตามความต้องการนั้น

5. Performance management including rewards and recognition is implemented to motivate and support education, research and service.

การบริหารผลการปฏิบัติงาน เช่น ให้รางวัล ยกย่องให้เกียรติ เพื่อสร้างแรงจูงใจ และสนับสนุนการเรียนการสอน การวิจัย และการบริการ

ผลการประเมินตนเอง

AUN-QA Criterion 7 – Checklist	ระดับ	
	2560	2561
7.1 Support staff planning (at the library, laboratory, IT facility and student services) is carried out to fulfil the needs for education, research and service (1) มีการวางแผนและดำเนินการตามแผนบริหารและพัฒนาทรัพยากรบุคคลสายสนับสนุน หรือความต้องการจำเป็น (ห้องสมุด ห้องปฏิบัติการ ทรัพยากรด้านสารสนเทศ และด้านการจัดบริการแก่นิสิต) สำหรับการเรียนการสอน การวิจัย และการบริการวิชาการ	N/A	2
7.2 Recruitment and selection criteria for appointment, deployment and promotion are determined and communicated (2) กำหนดเกณฑ์การสรรหาและคัดเลือก สำหรับตำแหน่งงาน การจ้างงาน ความก้าวหน้าทางสายงานของบุคลากรสายสนับสนุน และเผยแพร่ให้ทราบโดยทั่วกัน	N/A	2
7.3 Competences of support staff are identified and evaluated (3) มีการระบุและประเมินผลสมรรถนะของบุคลากรสายสนับสนุน	N/A	2
7.4 Training and developmental needs of support staff are identified and activities are implemented to fulfil them (4) มีการระบุความต้องการในการอบรมและพัฒนาของบุคลากรสายสนับสนุน และจัดกิจกรรมอบรมและพัฒนาตามความต้องการนั้น	N/A	2
7.5 Performance management including rewards and recognition is implemented to motivate and support education, research and service (5) การบริหารผลการปฏิบัติงาน เช่น ให้รางวัล ยกย่อง ให้เกียรติ เพื่อสร้างแรงจูงใจ และสนับสนุนการเรียนการสอน การวิจัย และการบริการ	N/A	2
ความคิดเห็นโดยรวม (Overall opinion)	N/A	2

ตารางข้อมูลการพัฒนาทางวิชาชีพของพนักงานตำแหน่งสนับสนุนวิชาการ เช่น นักวิทยาศาสตร์ พนักงานทดลอง ช่างเทคนิค ที่ปฏิบัติงานเกี่ยวข้องกับการจัดการศึกษาในหลักสูตร ตัวอย่างบางส่วน เท่านั้น)

ลำดับ	ชื่อพนักงาน ตำแหน่งสนับสนุน วิชาการ	รายละเอียดการพัฒนาทางวิชาชีพ การอบรม/ สัมมนา/ประชุมทางวิชาการ/ดูงาน ฯลฯ	การใช้ประโยชน์/การได้ รางวัลและการยอมรับ
1	- น.ส. ณปภา จิรมงคลเลิศ	เข้าร่วมประชุมเพื่อชี้แจงเกณฑ์ในการประเมินคุณภาพวารสารวิชาการไทยในฐานข้อมูล TCI ณ โรงแรมแอมบาสเตอร์ ถ.สุขุมวิท 11 กทม.	งานวารสารวิชาการ
2	- น.ส. ณปภา จิรมงคลเลิศ - นางอรพร สดใส	เข้าร่วมโครงการประชุมสัมมนาทางวิชาการ "วันประกันคุณภาพการศึกษามหาวิทยาลัยบูรพา BUU QA - KM DAY 2018" ณ ห้องประชุมจรัสบัวศรี 202	งานประกันคุณภาพการศึกษา
3	- นายสุพิชชัย ไรจนศิริพงษ์ - น.ส. สุหาทิพย์ จัปใจเหมาะ - น.ส. ณปภา จิรมงคลเลิศ	เข้าร่วมประชุมเชิงปฏิบัติการ เรื่อง การกรอกข้อมูลลงระบบพิจารณาความสอดคล้องของหลักสูตรระดับอุดมศึกษา ณ ห้อง 204 และ 212 ชั้น 2 อาคารสำนักคอมพิวเตอร์ มหาวิทยาลัยบูรพา	งานวิชาการ
4	- น.ส.กฤษณาตา เนื่องจำนงค์	เข้าร่วมโครงการอบรมเชิงปฏิบัติการเขียนโครงการวิจัยแบบบูรณาการ ณ ห้อง PJ - 303 อาคารประยูร จินดาประดิษฐ์	งานวิจัย
5	- นางอรพร สดใส	เข้าร่วมโครงการอบรมเชิงปฏิบัติการ เรื่อง "เกณฑ์คุณภาพการศึกษาเพื่อการดำเนินการที่เป็นเลิศ (EdPEX)" สำหรับผู้บริหาร ณ ห้องประชุมคณะศึกษาศาสตร์ 206 ม.บูรพา	งานประกันคุณภาพการศึกษา
6	- น.ส.กฤษณาตา เนื่องจำนงค์	เข้าร่วมโครงการเสวนาทางวิชาการและแลกเปลี่ยนเรียนรู้ เรื่องถ่ายทอดประสบการณ์วิจัย จากพี่สู่น้อง (Something to be learned from senior researchers) ณ ห้องประชุมเทา - ทอง โรงแรมเทา - ทอง	งานวิจัย
7	- น.ส.สุหาทิพย์ จัปใจเหมาะ	ประชุมเชิงปฏิบัติการเรื่องระบบ Thaijo 2.0 สำหรับบรรณารักษารวารสาร ณ มหาวิทยาลัยธรรมศาสตร์ ศูนย์รังสิต	งานห้องสมุดและระบบ IT
8	- น.ส.ประภาศรี ถนอมจิตร	สัมมนาทางวิชาการ เรื่อง กลยุทธ์ในการจัดซื้อจัดจ้างให้ห่างไกลความเสี่ยง ณ โรงแรมแอมบาสเตอร์ ซิตี จอมเทียน อ.สัตหีบ จ.ชลบุรี	งานพัสดุและการจัดซื้อจัดจ้าง

ลำดับ	ชื่อพนักงาน ตำแหน่งสนับสนุน วิชาการ	รายละเอียดการพัฒนาทางวิชาชีพ การอบรม/ สัมมนา/ประชุมทางวิชาการ/ดูงานฯลฯ	การใช้ประโยชน์/การได้ รางวัลและการยอมรับ
	- น.ส.ชญาภา เรียบ เรียง		
9	- น.ส.สุทธาทิพย์ จับ ใจเหมาะ	โครงการอบรมการเรียนรู้ในชั้นเรียนโดยใช้สมอง เป็นฐานและสะเต็มศึกษา (โดยชำระ ค่าลงทะเบียนเองและไม่เบิกค่าใช้จ่าย) ณ วิทยาลัยวิทยาการวิจัยและวิทยาการปัญญา	งานวิชาการ
10	- นางนุชจรินทร์ วรรณพงษ์	เข้าอบรมหลักสูตรการบริหารจัดการองค์ความรู้สู่ ความสุขในการทำงาน (R2H) สำหรับนักสร้างสุข มหาวิทยาลัยบูรพา ณ โรงแรมเอเดอไทด์ รีสอร์ท	งานบุคคล

ผลการดำเนินงาน

ในปีการศึกษา 2561 เพื่อให้การบริหารจัดการหลักสูตรเป็นไปอย่างมีประสิทธิภาพ รวดเร็ว และเพื่อประโยชน์อื่นๆของทั้งนิสิตและคณาจารย์ในหลักสูตร คณะฯ ได้มีนโยบายให้บุคลากรสายสนับสนุนซึ่งเดิมประจำอยู่ในส่วนงานต่างๆของคณะฯ เข้ามาทำหน้าที่ประจำในภาควิชาต่างๆ ภาควิชาละ 1 คน เพื่อทำหน้าที่ในการอำนวยความสะดวกในเรื่องต่างๆ ภายในภาควิชารัฐศาสตร์และหลักสูตรนี้ด้วย ซึ่งมีผลทำให้การบริหารจัดการหลักสูตรนี้มีประสิทธิภาพมากขึ้นกว่าเดิม และยังสามารถอำนวยความสะดวกให้แก่นิสิตที่ศึกษาในหลักสูตรนี้ได้เป็นอย่างดี และยังเป็นแรงสนับสนุนที่สำคัญในการดำเนินการและให้ความช่วยเหลืออาจารย์ผู้รับผิดชอบหลักสูตรนี้ในเรื่องการจัดโครงการต่างๆที่เป็นประโยชน์ทั้งต่อนิสิตและคณาจารย์อีกด้วย

AUN - QA criterion 8 คุณภาพและการสนับสนุนผู้เรียน (Student Quality and Support)

Sub Criterion 8

1. The student intake policy and the admission criteria to the programme are clearly defined, communicated, published, and up-to-date.
มีการกำหนดนโยบายและเกณฑ์การรับเข้าสู่หลักสูตรอย่างชัดเจน ประชาสัมพันธ์เผยแพร่อย่างทั่วถึงและเป็นปัจจุบัน
2. The methods and criteria for the selection of students are determined and evaluated.
มีการระบุวิธีการและเกณฑ์ในการคัดเลือกผู้เรียน และมีการประเมินผลวิธีการและเกณฑ์
3. There is an adequate monitoring system for student progress, academic performance, and workload. Student progress, academic performance and workload are systematically recorded and monitored, feedback to students and corrective actions are made where necessary.
มีระบบกำกับ ติดตามความก้าวหน้าในการเรียน ศักยภาพทางวิชาการ ภาระการเรียนของผู้เรียน
อย่างเพียงพอ มีการเก็บข้อมูล ติดตาม และให้ข้อมูลป้อนกลับกับแก่ผู้เรียนอย่างเป็นระบบ และให้การแก้ไขถ้าจำเป็น
4. Academic advice, co-curricular activities, student competition, and other student support services are available to improve learning and employability.
มีการให้คำปรึกษาวิชาการ กิจกรรมเสริมหลักสูตร กิจกรรมการแข่งขันของผู้เรียน และการบริการอื่น ๆ เพื่อพัฒนาการเรียนรู้และทักษะการประกอบอาชีพ
5. In establishing a learning environment to support the achievement of quality student learning, the institution should provide a physical, social and psychological environment that is conducive for education and research as well as personal well-being.
ในการสร้างสภาพแวดล้อมการเรียนรู้ เพื่อสนับสนุนคุณภาพการเรียนรู้ของผู้เรียน สถาบันควรจัดบรรยากาศการเรียนรู้ทั้งด้านกายภาพ สังคม และจิตใจ ที่เอื้อต่อการเรียนการสอน การวิจัย รวมทั้งสุขภาวะของผู้เรียน

ผลการประเมินตนเอง

AUN-QA Criterion 8 – Checklist	ระดับ	
	2560	2561
8.1 The student intake policy and admission criteria are defined, communicated, published, and up-to-date (1) มีการกำหนดนโยบายและเกณฑ์การรับเข้าสู่หลักสูตรอย่างชัดเจน ประชาสัมพันธ์เผยแพร่อย่างทั่วถึงและเป็นปัจจุบัน	2	2
8.2 The methods and criteria for the selection of students are determined and evaluated (2) มีการระบุวิธีการและเกณฑ์ในการคัดเลือกผู้เรียน และมีการประเมินผลวิธีการและเกณฑ์	2	2
8.3 There is an adequate monitoring system for student progress, academic performance, and workload (3) มีระบบกำกับ ติดตามความก้าวหน้าในการเรียน ศักยภาพทางวิชาการ ภาระการเรียนของผู้เรียนอย่างเพียงพอ	3	3
8.4 Academic advice, co-curricular activities, student competition, and other student support services are available to improve learning and employability (4) มีการให้คำปรึกษาวิชาการ กิจกรรมเสริมหลักสูตร กิจกรรมการแข่งขันของผู้เรียน และการบริการอื่น ๆ เพื่อพัฒนาการเรียนรู้และทักษะ การประกอบอาชีพ	3	3
8.5 The physical, social and psychological environment is conducive for education and research as well as personal well-being (5) มีการจัดบรรยากาศการเรียนรู้ทั้งด้านกายภาพ สังคม และจิตใจ ที่เอื้อต่อการเรียนการสอน การวิจัย รวมทั้งสุขภาวะของผู้เรียน	3	3
ความคิดเห็นโดยรวม (Overall opinion)	3	3

ตารางข้อมูลการรับเข้าของนิสิตในหลักสูตร (ใช้ได้กับหลักสูตรในทุกระดับการศึกษา)

ภาคการศึกษา/ ปีการศึกษา	จำนวนผู้สมัคร (No. Applied)	จำนวนที่ประกาศ รับ (No. Offered)	จำนวนผู้มีสิทธิเข้า ศึกษา (No. Admitted)	จำนวนที่ ลงทะเบียน (No. Enrolled)	จำนวนนิสิต ณ สัปดาห์ แรกของ ภาคปลาย (เฉพาะ ป.ตรี)
2555		20	17	17	N/A
2556		20	16	13	N/A
2557		20	10	9	N/A
1/2558		20	8	7	N/A
2/2558		20	3	3	N/A
1/2559		30	3	3	N/A
1/2560		-	-	-	-
2/2560		-	-	-	-

หมายเหตุ : ระดับบัณฑิตศึกษาไม่ต้องกรอกช่องสุดท้าย ให้ใส่คำว่า N/A

ตารางข้อมูลจำนวนนิสิตในแต่ละชั้นปี (ใช้ได้กับหลักสูตรในทุกระดับการศึกษา)

ปีการศึกษา	นักศึกษา						
	ปี 1	ปี 2	ปี 3	ปี 4	ปี 5	ปี 6	รวม
2555	17	-	-	-	-	-	17
2556	13	17	-	-	-	-	30
2557	9	13	14	-	-	-	36
1/2558	7	9	13	10	-	-	40
2/2558	3						
2559	2	10	9	12	5		35
2560	-	2	10	9	9	3	33

- หมายเหตุ :
- เก็บเป็นภาคการศึกษา สัปดาห์ที่ 1 ของทุกภาคการศึกษา
 - ในช่องรวม ให้นำจำนวนนิสิตเฉพาะภาคปลาย ของทุกปีการศึกษามาวงกัน

ตารางข้อมูลการคงอยู่และการจบการศึกษาของนิสิตในหลักสูตรปริญญาตรี

รหัส แรกเข้า	จำนวนที่ ลงทะเบียน	จำนวนนิสิตที่จบภายในระยะเวลา			จำนวนนิสิตที่พ้นสภาพแต่ละชั้นปี			
		< 4 ปี	4 ปี	> 4 ปี	1	2	3	4 เป็นต้นไป

ตารางข้อมูลการคงอยู่และการจบการศึกษาของนิสิตในหลักสูตรปริญญาโท ของนิสิตภาคพิเศษ

รหัส แรกเข้า	จำนวนที่ ลงทะเบียน	จำนวนนิสิตจบภายในระยะเวลา (ปี)								จำนวนนิสิตที่พ้นสภาพแต่ละชั้นปี			
		1.5	2	2.5	3	3.5	4	4.5	5	1	2	3	4 เป็นต้นไป
1/2556													
2/2556													
1/2557													
2/2557													
1/2558													
2/2558													
1/2559													
2/2559													

ตารางข้อมูลการคงอยู่และการจบการศึกษาของนิสิตในหลักสูตรปริญญาโท ของนิสิตภาคปกติ

รหัส แรกเข้า	จำนวนที่ ลงทะเบียน	จำนวนนิสิตจบภายในระยะเวลา (ปี)								จำนวนนิสิตที่พ้นสภาพแต่ละชั้นปี			
		1.5	2	2.5	3	3.5	4	4.5	5	1	2	3	4 เป็นต้นไป
1/2556													
2/2556													
1/2557													
2/2557													
1/2558													
2/2558													
1/2559													
2/2559													

หมายเหตุ : แยกตารางข้อมูลระหว่างนิสิตในแผน ก และ แผน ข(2) หรือนิสิตที่รับเข้าด้วยเงื่อนไขการรับ
และการจบการศึกษาที่แตกต่างกัน

ตารางข้อมูลการคงอยู่และการจบการศึกษาของนิสิตในหลักสูตรปริญญาเอก

รหัสแรก เข้า	จำนวนรับ ในรุ่นนั้น	จำนวนนักศึกษาจบภายในระยะเวลา (ปี)								จำนวนนักศึกษาที่พ้นสภาพ แต่ละชั้นปี			
		2.5	3	3.5	4	4.5	5	5.5	6	1	2	3	3 เป็นต้น ไป
2555	17			1	1	1	2	1		-	-	3	5
2556	13						2		7	-	-	2	-
2557	9					1				-	-	-	-
2558	10									-	-	-	-
2559	2												
2560	-												
2561	-												

ผลการดำเนินงาน

หลักสูตรรัฐศาสตรดุษฎีบัณฑิต สาขาวิชาเศรษฐศาสตร์การเมืองและการจัดการปกครอง ได้กำหนดเกณฑ์การรับนิสิตเข้าศึกษาในหลักสูตรอย่างชัดเจน ประชาสัมพันธ์เผยแพร่อย่างทั่วถึงและเป็นปัจจุบัน รวมทั้งมีการระบุนิติวิธีและการเกณฑ์ในการคัดเลือกผู้เรียน และมีการประเมินผลวิธีและการเกณฑ์ในเบื้องต้นผ่านที่ประชุมหลักสูตร และแจ้งในที่ประชุมภาควิชารัฐศาสตร์ และงานบัณฑิตศึกษาของคณะฯ โดยมีกลไกดังต่อไปนี้

1. การรับนิสิตโดยทั่วไป คือ หลักสูตรรัฐศาสตรดุษฎีบัณฑิต สาขาวิชาเศรษฐศาสตร์การเมืองและการจัดการปกครอง จะทำการประชุมคณะกรรมการประจำหลักสูตรฯ เพื่อพิจารณากำหนดแผนการรับนิสิตในแต่ละปีการศึกษา คุณสมบัติของนิสิตและจำนวนนิสิตที่จะรับ จากนั้นจึงแจ้งที่ประชุมของภาควิชางานบัณฑิตศึกษาและงานแผนฯ โดยในส่วนของคุณสมบัติของนิสิตได้กำหนดไว้ใน มคอ.2 รวมทั้งข้อบังคับมหาวิทยาลัยบูรพา ว่าด้วยการศึกษาระดับบัณฑิตศึกษา พ.ศ.2555 และฉบับแก้ไขเพิ่มเติม พ.ศ. 2557

2. ในส่วนของกระบวนการรับนิสิต งานบัณฑิตศึกษาของคณะรัฐศาสตร์และนิติศาสตร์ จะดำเนินการจัดทำประกาศ และรับสมัครนิสิตตามคุณสมบัติที่ได้กำหนดไว้ข้างต้น โดยทางงานบัณฑิตจะร่วมกับหลักสูตรในการทำการประชาสัมพันธ์หลักสูตร

ในส่วนของการคัดเลือกนิสิต จะมีการสอบข้อเขียนและสอบสัมภาษณ์ โดยในส่วนของการสัมภาษณ์ ทางคณะกรรมการหลักสูตรจะมีการประชุมกันก่อนหน้า และกำหนดประเด็นคร่าวๆ ที่ใช้ในการสัมภาษณ์ เช่น

1. ตำแหน่งงาน อายุงาน
2. เหตุผลที่มาเรียน และเลือกเรียนหลักสูตรเศรษฐศาสตร์การเมืองและการบริหารจัดการ
3. ทราบข้อมูลหลักสูตรจากการประชาสัมพันธ์จากแหล่งใด
4. เหตุผลที่ตัดสินใจในการศึกษาต่อปริญญาเอก
5. งานที่ทำอยู่ในปัจจุบันจะเป็นอุปสรรคต่อการเรียนในวันหยุดเสาร์ – อาทิตย์หรือไม่
6. คุณูปการจากการศึกษาและการจบการศึกษาระดับปริญญาเอก

ทั้งนี้ หลักสูตรได้นำผลการสัมภาษณ์มาพูดคุยกันในที่ประชุม เพื่อวางแผนในการบริหารจัดการหลักสูตร รวมทั้งการเรียนการสอนต่อไป

หลักสูตรรัฐศาสตรดุษฎีบัณฑิต สาขาวิชาเศรษฐศาสตร์การเมืองและการจัดการปกครอง ได้วางระบบกำกับ ติดตามความก้าวหน้าในการเรียน ศักยภาพทางวิชาการ ภาระการเรียนของผู้เรียนรวมทั้งการให้คำปรึกษาวิชาการ กิจกรรมเสริมหลักสูตร อยู่เสมอ เช่น การที่อาจารย์ประจำหลักสูตรพบนิสิตอยู่เสมอ ทั้งในรายวิชาเรียน และนอกเวลาเรียน การจัดกิจกรรมเสริมสร้างประสบการณ์วิจัยนอกสถานที่ การให้นิสิตเข้าร่วมในการประชุมวิชาการเศรษฐศาสตร์การเมือง ที่จัดขึ้นในทุกปี นอกจากนี้ ก่อนเปิดภาคการศึกษาในภาคการเรียนแรกของนิสิต งานบัณฑิตศึกษายังได้จัดกิจกรรมการพบปะระหว่างนิสิตในหลักสูตร ระหว่างหลักสูตร และคณาจารย์จากทุกหลักสูตร เพื่อให้เกิดความคุ้นเคยกัน และอาจนำไปสู่การสร้างเครือข่ายในอนาคตได้ด้วย

AUN - QA criterion 9 สิ่งสนับสนุนการเรียนรู้ทางกายภาพ (Facilities and Infrastructure)

Sub Criterion 9

1. The physical resources to deliver the curriculum, including equipment, materials and information technology are sufficient.
มีทรัพยากรทางด้านกายภาพอย่างเพียงพอ ได้แก่ อุปกรณ์ เครื่องมือ และเทคโนโลยีสารสนเทศ
2. Equipment is up-to-date, readily available and effectively deployed.
อุปกรณ์มีความทันสมัย พร้อมใช้ และใช้ได้อย่างมีประสิทธิภาพ
3. Learning resources are selected, filtered, and synchronised with the objectives of the study programme.
มีการคัดเลือก กลั่นกรอง และประสานการใช้ทรัพยากรการเรียนรู้ตามวัตถุประสงค์ของหลักสูตร
4. A digital library is set up in keeping with progress in information and communication technology.
มีห้องสมุดดิจิทัล เพื่อติดตามความก้าวหน้าของข้อมูลและเทคโนโลยีสารสนเทศการสื่อสาร
5. Information technology systems are set up to meet the needs of staff and students.
มีระบบเทคโนโลยีสารสนเทศเพื่อสนองความต้องการของบุคลากร และผู้เรียน
6. The institution provides a highly accessible computer and network infrastructure that enables the campus community to fully exploit information technology for teaching, research, services and administration.
สถาบันจัดให้มีคอมพิวเตอร์และโครงสร้างเครือข่ายพื้นฐานที่เข้าถึงได้ง่าย เพื่อให้บุคลากรและผู้เรียนสามารถใช้ประโยชน์จากเทคโนโลยีสารสนเทศเพื่อการสอนวิจัย บริการ และการบริหารได้อย่างมีประสิทธิภาพ
7. Environmental, health and safety standards and access for people with special needs are defined and implemented.
มีการระบุและใช้มาตรฐานทางด้านสิ่งแวดล้อม สุขภาพ และความปลอดภัย สำหรับบุคคลที่มีความต้องการพิเศษ

ผลการประเมินตนเอง

AUN-QA Criterion 9 – Checklist	ระดับ	
	2560	2561
9.1 The teaching and learning facilities and equipment (lecture halls, classrooms, project rooms, etc.) are adequate and updated to support education and research (1) อุปกรณ์และสิ่งสนับสนุนการเรียนรู้เพียงพอและทันสมัยที่สนับสนุนการเรียนการสอน และการวิจัย (ห้องเรียน ห้องเรียนรวม ห้องปฏิบัติการโครงการ ฯลฯ)	3	3
9.2 The library and its resources are adequate and updated to support education and research (3,4) มีห้องสมุดและทรัพยากรอย่างเพียงพอและทันสมัยเพื่อสนับสนุนการเรียนการสอน และการวิจัย	3	3
9.3 The laboratories and equipment are adequate and updated to support education and research (1,2) มีห้องปฏิบัติการและเครื่องมืออย่างเพียงพอและทันสมัยเพื่อสนับสนุนการเรียนการสอน และการวิจัย	3	3
9.4 The IT facilities including e-learning infrastructure are adequate and updated to support education and research (1,5,6) มีสิ่งสนับสนุนด้านเทคโนโลยีสารสนเทศรวมถึงโครงสร้างพื้นฐานการเรียนรู้อิเล็กทรอนิกส์ อย่างเพียงพอและทันสมัยเพื่อสนับสนุนการเรียนการสอน และการวิจัย	3	3
9.5 The standards for environment, health and safety; and access for people with special needs are defined and implemented (7) มีการระบุและใช้มาตรฐานด้านสิ่งแวดล้อม สุขภาพ และความปลอดภัย และสามารถเข้าถึงได้สำหรับบุคคลที่มีความต้องการพิเศษ	3	3
ความคิดเห็นโดยรวม (Overall opinion)	3	3

ผลการดำเนินงาน

มหาวิทยาลัยบูรพาเป็นหน่วยงานหลักในการจัดสิ่งสนับสนุนการเรียนรู้ที่ใช้ร่วมกันสำหรับนิสิตทุกหลักสูตรได้แก่ ฝ่ายอาคารสถานที่สำหรับใช้เป็นห้องเรียนส่วนกลาง สำนักคอมพิวเตอร์จัดเตรียมเครื่องคอมพิวเตอร์และระบบสารสนเทศ สำนักหอสมุดจัดเตรียมหนังสือตำราเอกสารข้อมูลระบบสืบค้นต่างๆ เพื่อใช้ในการเรียนสอนโดยมีการจัดสรรงบประมาณให้แก่ทุกหลักสูตร รวมทั้งยังมีการจัดสรรทรัพยากรอื่นๆที่จำเป็นต่อการให้บริการของหน่วยงานต่างๆที่เพียงพอต่อความต้องการในการใช้บริการของนิสิตทุกหลักสูตร



ทั้งนี้มหาวิทยาลัยได้จัดสิ่งสนับสนุนการเรียนรู้ที่ให้บริการแก่หลักสูตรๆ โดยสำนักหอสมุดจะมีการจัดสรรงบประมาณในการจัดซื้อเอกสาร ตำรา วารสารทาง มีฐานข้อมูลเพื่อสืบค้น ซึ่งทางมหาวิทยาลัยได้มีการวิเคราะห์ความต้องการจากอาจารย์ประจำหลักสูตรและจัดเตรียมไว้เป็นสัดส่วนสำหรับนิสิตในหลักสูตรทุกชั้นปี ทั้งยังสนับสนุนห้องคอมพิวเตอร์และอินเทอร์เน็ต ระบบเครือข่ายอินเทอร์เน็ตไร้สายด้วย



นอกจากนี้มหาวิทยาลัยบูรพาได้คำนึงถึงสภาพแวดล้อม การใช้ชีวิตในรั้วมหาวิทยาลัยด้านการคมนาคม มหาวิทยาลัยบูรพาจัดให้มีรถสวัสดิการ ซึ่งวิ่งให้บริการผู้โดยสารภายในมหาวิทยาลัยเท่านั้น ประกอบด้วย สายสีเทาและสายสีทอง ให้บริการในวันจันทร์ - วันศุกร์ เวลา 7.00 น. ถึง 21.00 น. และวันเสาร์ - วันอาทิตย์ ตั้งแต่ 07.00 น. ถึง 19.00 น. เปิดบริการฟรีเพื่อรับส่งนิสิตและบุคลากรเชื่อมต่อกจาก

เส้นทางรอบมหาวิทยาลัยเข้าสู่ภายในบริเวณอาคารต่าง ๆ ของมหาวิทยาลัยได้อย่างทั่วถึง ส่วนด้านสุขภาพอนามัยมีสนามกีฬา เซาว์ มณีวงศ์ และสวนนันทนาการให้นิสิตได้ออกกำลังกาย พร้อมทั้งมีศูนย์วิทยาศาสตร์สุขภาพที่สามารถรองรับการให้บริการแก่นิสิตในกรณีรักษาพยาบาล นอกจากนี้การเสริมสร้างความรู้ศาสตร์ทางทะเลมีสถาบันวิทยาศาสตร์ทางทะเลอันมีชื่อเสียง เพื่อให้นิสิตใช้เวลาว่างให้เป็นประโยชน์ในการบูรณาการองค์ความรู้ศาสตร์ทางทะเลกับกฎหมาย



สำหรับระดับคณะฯ/ภาควิชา และหลักสูตรฯนั้น ในปีการศึกษา 2561 อาจารย์ประจำหลักสูตรได้ให้ความสำคัญในการจัดหาสิ่งสนับสนุนการเรียนรู้เพิ่มเติม โดยประชุมร่วมกันเสนอให้ภาควิชา รัฐศาสตร์ จัดทำงบประมาณเสนอต่อคณะฯในการจัดซื้อเอกสาร ตำรา วารสาร ได้รับการจัดสรรงบประมาณในจำนวนที่เหมาะสมต่อจำนวนนิสิตทุกปี ทั้งนี้เอกสาร ตำรา วารสารในส่วนนี้จะมีการจัดเตรียมไว้ที่ห้องสมุดของคณะฯ ซึ่งจะเกิดความสะดวกและตรงต่อความต้องการของนิสิตในหลักสูตรมากขึ้น รวมทั้งมีระบบเครือข่ายอินเทอร์เน็ตไร้สาย รองรับการใช้ได้อย่างทั่วถึงด้วย โดยนิสิตในหลักสูตร ฯ สามารถใช้งานห้องสมุดของคณะ ฯ โดยการยืมเอกสาร ตำรา วารสาร และใช้ระบบสืบค้นที่หลักสูตรฯร่วมกับคณะ ฯ จัดเตรียมไว้อย่างเพียงพอและทั่วถึงด้วย

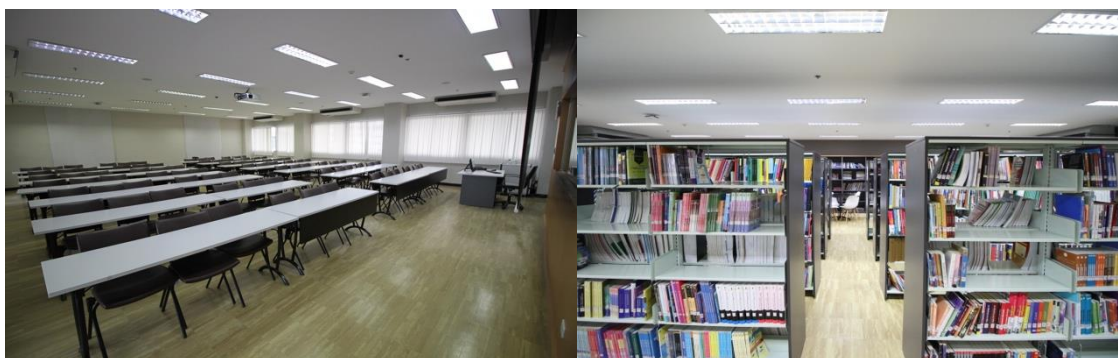
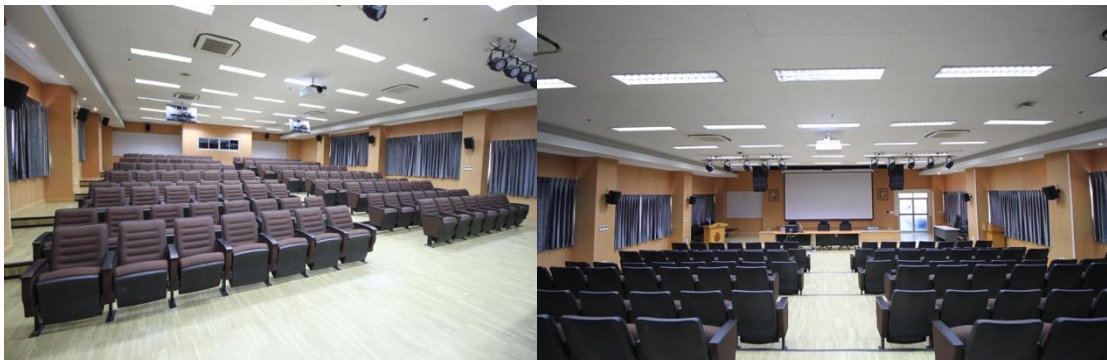


อาคารสหศึกษา คณะรัฐศาสตร์และนิติศาสตร์ ประกอบด้วยสิ่งอำนวยความสะดวก ดังนี้

ลำดับ	ประเภท	จำนวน	ลักษณะการใช้งาน/อุปกรณ์
1	ห้องเรียน	13 ห้อง	ติดตั้งเครื่องปรับอากาศครบทุกห้อง และมีคอมพิวเตอร์ชนิด All-in-one พร้อมด้วยโสตทัศนอุปกรณ์อันทันสมัยที่ใช้สำหรับการเรียนการสอน
	ห้องปฏิบัติการคอมพิวเตอร์ (ความจุ 50 ที่นั่ง)	2 ห้อง	มีคอมพิวเตอร์ปฏิบัติการรวมจำนวน 100 เครื่อง
	ห้องบรรยาย (ความจุ 45 ที่นั่ง)	1 ห้อง	
	ห้องบรรยาย (ความจุ 48 ที่นั่ง)	2 ห้อง	
	ห้องศาลจำลองและห้องบรรยาย (ความจุ 66 ที่นั่ง)	1 ห้อง	
	ห้องบรรยาย (ความจุ 84 ที่นั่ง)	6 ห้อง	
	ห้องบรรยาย Auditorium (ความจุ 180 ที่นั่ง)	1 ห้อง	
2	ห้องประชุม	2 ห้อง	
	ห้องประชุม (ความจุ 15 ที่นั่ง)	1 ห้อง	
	ห้องประชุม (ความจุ 40 ที่นั่ง)	1 ห้อง	
3	ห้องโถงเอนกประสงค์ (ความจุ 124 คน)	1 ห้อง	เพื่อให้บริการนิสิต
4	ห้องสัมมนาการ	1 ห้อง	เพื่อการพักผ่อนของคณาจารย์และบุคลากร
5	ห้องพักคณาจารย์จำนวน	22 ห้อง	
6	ห้องสำนักงานคณบดี	1 ห้อง	

ลำดับ	ประเภท	จำนวน	ลักษณะการใช้งาน/อุปกรณ์
7	ห้องประชาสัมพันธ์	1 ห้อง	
8	ห้องสำนักงานกิจการนิสิต	1 ห้อง	
9	ห้องสโมสรนิสิต	1 ห้อง	
10	ห้องมุดคณะรัฐศาสตร์และ นิติศาสตร์ (ความจุ 80 ที่นั่ง)	1 ห้อง	ประกอบด้วยสื่อการเรียนการสอน ทางด้านรัฐศาสตร์ รัฐประศาสนศาสตร์ และนิติศาสตร์ มากมาย
11	ห้องสมาคมศิษย์เก่านิสิต	1 ห้อง	
12	ห้องทำงานวารสาร	2 ห้อง	
13	ห้องสำนักงานภาควิชา	2 ห้อง	
14	ศาลาสำหรับพื้นที่สูบบุหรี่	1 หลัง	
15	พื้นที่จอดรถยนต์	45 ช่องจอด	
16	ที่ลาดสำหรับรถเข็นคนพิการและ ผู้ป่วย		
17	อินเทอร์เน็ตความเร็วสูงสุด		ทั่วทั้งอาคารมีบริการอินเทอร์เน็ต ความเร็วสูงสุดให้บริการทั่วถึงทุกจุด
18	นั่งพักสำหรับนิสิต และบอร์ดติดตั้ง พร้อมด้วยระบบโทรทัศน์ ทุกชั้นตั้งแต่ชั้นที่ 2-7		เพื่ออำนวยความสะดวกให้นิสิตและ บุคคลภายนอกที่เข้ามาติดต่อภาควิชา ฯ และใช้ในการประชาสัมพันธ์ข้อมูลข่าวสาร ตลอดเวลา
19	ลิฟต์อันทันสมัยขนาดความจุ 1,500 กิโลกรัม	2 ตัว	
20	ห้องน้ำสำหรับผู้พิการ ชั้นที่ 1 และ ห้องน้ำสำหรับเพศหญิง-ชาย ประจำทุกชั้น		
21	อาคารเรียนติดตั้งอุปกรณ์ดับเพลิง ตามมาตรฐานกฎหมายว่าด้วย อาคารสาธารณะและอาคารสูง		
22	ระบบไฟฟ้า ระบบไฟฟ้าสำรอง และระบบประปา		ตามมาตรฐานกฎหมายว่าด้วยอาคาร สาธารณะและอาคารสูง
23	อาคารหอพระพุทธรูป	1 หลัง	

หลักสูตร ฯ และคณะรัฐศาสตร์และนิติศาสตร์ได้ให้ความสำคัญกับมาตรฐานด้านสิ่งแวดล้อม สุขภาพ และความปลอดภัย รวมถึงบุคคลที่มีความต้องการพิเศษสามารถเข้าถึงในการใช้อุปกรณ์และสถานที่ได้ โดยมีทางลาดสำหรับรถเข็นผู้พิการและผู้ป่วยอำนวยความสะดวกในบริเวณทางเข้าชั้นล่างของอาคาร มีลิฟต์พร้อมด้วยอุปกรณ์อันทันสมัย สามารถรองรับบุคคลที่มีความต้องการพิเศษทางกายภาพ รวมถึงติดตั้งอุปกรณ์ดับเพลิงตามมาตรฐานกฎหมายว่าด้วยอาคารสาธารณะและอาคารสูง





AUN - QA criterion 10 การส่งเสริมคุณภาพการศึกษา (Quality Enhancement)

Sub Criterion 10	
1. The curriculum is developed with inputs and feedback from academic staff, students, alumni and stakeholders from industry, government and professional organisations.	<p>ในการพัฒนาหลักสูตรมีการใช้ข้อมูลและข้อมูลป้อนกลับจากบุคลากรสายวิชาการ ผู้เรียน ศิษย์เก่า และผู้มีส่วนได้ส่วนเสียจากภาคอุตสาหกรรม ภาครัฐ และองค์กรวิชาชีพ</p>
2. The curriculum design and development process is established and it is periodically reviewed and evaluated. Enhancements are made to improve its efficiency and effectiveness.	<p>มีกระบวนการออกแบบและพัฒนาหลักสูตร มีการทบทวนและประเมินผลหลักสูตรเป็นระยะๆ รวมทั้ง มีการส่งเสริมคุณภาพศึกษานำผลการประเมินมาปรับปรุงเพื่อพัฒนาประสิทธิภาพและประสิทธิผล</p>
3. The teaching and learning processes and student assessment are continuously reviewed and evaluated to ensure their relevance and alignment to the expected learning outcomes.	<p>มีการทบทวนกระบวนการเรียนการสอนและการประเมินผลผู้เรียนอย่างต่อเนื่อง เพื่อให้มั่นใจว่ากระบวนการดังกล่าวมีความเกี่ยวเนื่อง และสอดคล้องกับผลการเรียนรู้ที่คาดหวัง</p>
4. Research output is used to enhance teaching and learning.	<p>มีการใช้ผลการวิจัยเพื่อส่งเสริมการเรียนการสอน</p>
5. Quality of support services and facilities (at the library, laboratory, IT facility and student services) is subject to evaluation and enhancement.	<p>มีการประเมินผลและปรับปรุงคุณภาพการบริการและสิ่งสนับสนุนการเรียนรู้ (เช่น ห้องสมุด ห้องปฏิบัติการ สิ่งสนับสนุนด้านเทคโนโลยีสารสนเทศ และการบริการผู้เรียน)</p>
6. Feedback mechanisms to gather inputs and feedback from staff, students, alumni and employers are systematic and subjected to evaluation and enhancement.	<p>มีการประเมินผลและปรับปรุงคุณภาพที่รวบรวมจากปัจจัยนำเข้า และผลการป้อนกลับจากบุคลากร ผู้เรียน ศิษย์เก่า และผู้ใช้บัณฑิตอย่างเป็นระบบและนายจ้างอย่างเป็นระบบ</p>

ผลการประเมินตนเอง

AUN-QA Criterion 10 – Checklist	ระดับ	
	2560	2561
10.1 Stakeholders’ needs and feedback serve as input to curriculum design and development (1) ในการออกแบบและพัฒนาหลักสูตรมีการใช้ข้อมูลความต้องการ และข้อมูลป้อนกลับจากผู้มีส่วนได้ส่วนเสีย	2	2

AUN-QA Criterion 10 – Checklist	ระดับ	
	2560	2561
เป็นปัจจัยนำเข้า		
10.2 The curriculum design and development process is established and subjected to evaluation and enhancement (2) มีกระบวนการออกแบบและพัฒนาหลักสูตร ประเมินหลักสูตรและปรับปรุงคุณภาพหลักสูตร	3	3
10.3 The teaching and learning processes and student assessment are continuously reviewed and evaluated to ensure their relevance and alignment (3) มีการทบทวนกระบวนการเรียนการสอนและการประเมินผลผู้เรียนอย่างต่อเนื่อง เพื่อให้มั่นใจว่ากระบวนการดังกล่าวมีความเกี่ยวเนื่อง และสอดคล้องกับผลการเรียนรู้ที่คาดหวัง	2	2
10.4 Research output is used to enhance teaching and learning (4) มีการใช้ผลการวิจัยเพื่อส่งเสริมการเรียนการสอน	3	3
10.5 Quality of support services and facilities (at the library, laboratory, IT facility and student services) is subjected to evaluation and enhancement (5) มีการประเมินผลและปรับปรุงคุณภาพการบริการและสิ่งสนับสนุนการเรียนรู้ (เช่น ห้องสมุด ห้องปฏิบัติการ สิ่งสนับสนุนด้านเทคโนโลยีสารสนเทศ และการบริการผู้เรียน)	3	3
10.6 The stakeholder’s feedback mechanisms are systematic and subjected to evaluation and enhancement (6) มีการประเมินผลและปรับปรุงคุณภาพที่รวบรวมจากปัจจัยนำเข้า และผลการป้อนกลับ จากผู้มีส่วนได้ส่วนเสีย	3	3
ความคิดเห็นโดยรวม (Overall opinion)	3	3

ผลการดำเนินงาน

การพัฒนาหลักสูตรมีการใช้ข้อมูลจากบุคลากรสายวิชาการ (งานบัณฑิตศึกษา) ผู้เรียนปัจจุบัน ศิษย์เก่า และผู้มีส่วนได้ส่วนเสียจากภาครัฐ และภาคเอกชน เพื่อนำมาปรับใช้ในการจัดการเรียนการสอนให้

มีคุณภาพและมาตรฐานมากยิ่งขึ้น รวมถึงปรับปรุงและพัฒนาหลักสูตรให้มีประสิทธิภาพและสอดคล้องกับ
ความเปลี่ยนแปลงไปของโลก และแนวโน้มทางเศรษฐกิจ สังคม การเมือง วัฒนธรรม สิ่งแวดล้อม เพื่อให้
หลักสูตรให้มีความทันสมัยและตอบสนองกับความต้องการของผู้มีส่วนได้เสีย และบริบทที่เปลี่ยนแปลงไป

ในกระบวนการออกแบบและพัฒนาหลักสูตร ได้มีการทบทวนและประเมินผลหลักสูตรเป็นระยะๆ
ทั้งจาก มคอ. 5 และ มคอ. 7 และตามรอบการปรับปรุงหลักสูตร ทั้งนี้ อาจารย์ประจำหลักสูตรได้มีการจัด
ประชุมกันเกือบทุกเดือน เพื่อพูดคุยเกี่ยวกับแนวทางการจัดการเรียนการสอน การประเมินการเรียนการ
สอน และการประเมินผลการจัดการเรียนรู้ต่างๆ ให้กับนิสิต

นอกจากนี้ อาจารย์ในหลักสูตร มีความรู้ความเชี่ยวชาญเกี่ยวกับสาขาที่ทำการสอน และมี
ประสบการณ์การทำวิจัยที่เกี่ยวข้อง จึงสามารถนำตัวอย่างงานวิจัยของตนเองไปส่งเสริมการเรียนการสอน
และหรือประกอบการจัดการเรียนการสอน

ในส่วนของการประเมินผลและปรับปรุงคุณภาพการบริการและสิ่งสนับสนุนการเรียนรู้ เช่น
ห้องสมุด ห้องปฏิบัติการ สิ่งสนับสนุนด้านเทคโนโลยีสารสนเทศ และการบริการผู้เรียน ใช้วิธีการที่นิตินัย
ปัญหาและความต้องการมายังหลักสูตรและหลักสูตรนำเรื่องดังกล่าวแจ้งไปยังคณะฯอีกครั้งหนึ่งเพื่อให้
ปรับปรุงคุณภาพเพื่อพัฒนาคุณภาพและการบริการต่อไป

AUN - QA criterion 11 ผลผลิต (Output)

Sub Criterion 11	
1. The quality of the graduates (such as pass rates, dropout rates, average time to graduate, employability, etc.) is established, monitored and benchmarked; and the programme should achieve the expected learning outcomes and satisfy the needs of the stakeholders. มีการเก็บรวบรวมข้อมูล กำกับ และเทียบเคียงมาตรฐานคุณภาพบัณฑิต (เช่น อัตราการสอบผ่าน อัตราการตกรอก ระยะเวลาในการศึกษา การได้งานทำ ฯลฯ) หลักสูตรควรบรรลุผลการเรียนรู้ ที่คาดหวังและตอบสนองความพึงพอใจของผู้มีส่วนได้ส่วนเสีย	
2. Research activities carried out by students are established, monitored and benchmarked; and they should meet the needs of the stakeholders. มีการเก็บรวบรวมข้อมูล กำกับ และเทียบเคียงมาตรฐานกิจกรรมงานวิจัยของผู้เรียน และควรตอบสนองความต้องการของผู้มีส่วนได้ส่วนเสีย	
3. Satisfaction levels of staff, students, alumni, employers, etc. are established, monitored and benchmarked; and that they are satisfied with the quality of the programme and its graduates. มีการเก็บรวบรวมข้อมูล กำกับ และเทียบเคียงมาตรฐาน ระดับความพึงพอใจของบุคลากร ผู้เรียน ศิษย์เก่า นายจ้าง ผู้ใช้บัณฑิต ฯลฯ ด้วยคุณภาพของหลักสูตรและคุณภาพบัณฑิต	

ผลการประเมินตนเอง

AUN-QA Criterion 11 – Checklist	ระดับ	
	2560	2561
11.1 The pass rates and dropout rates are established, monitored and benchmarked for improvement (1) มีการเก็บรวบรวมข้อมูล กำกับ และเทียบเคียงมาตรฐาน อัตราการสอบผ่าน อัตราการตกรอก เพื่อการปรับปรุงคุณภาพ	3	3
11.2 The average time to graduate is established, monitored and benchmarked for improvement (1) มีการเก็บรวบรวมข้อมูล กำกับ และเทียบเคียงมาตรฐาน ระยะเวลาในการศึกษา เพื่อการปรับปรุงคุณภาพ	2	2
11.3 Employability of graduates is established, monitored and benchmarked for improvement (1) มีการเก็บรวบรวมข้อมูล กำกับ และเทียบเคียงมาตรฐาน การได้งานทำ เพื่อการปรับปรุงคุณภาพ	2	2

AUN-QA Criterion 11 – Checklist	ระดับ	
	2560	2561
11.4 The types and quantity of research activities by students are established, monitored and benchmarked for improvement (2) มีการเก็บรวบรวมข้อมูล กำกับ และเทียบเคียงมาตรฐานประเภทและปริมาณงานวิจัยของผู้เรียน เพื่อการปรับปรุงคุณภาพ	3	3
11.5 The satisfaction levels of stakeholders are established, monitored and benchmarked for improvement (3) มีการเก็บรวบรวมข้อมูล กำกับ และเทียบเคียงมาตรฐานระดับความพึงพอใจของผู้มีส่วนได้ส่วนเสีย เพื่อการปรับปรุงคุณภาพ	3	3
ความคิดเห็นโดยรวม (Overall opinion)	3	3

ผลการดำเนินงาน

สำหรับคุณภาพของบัณฑิต หลักสูตรฯ ได้มีการประชุมหารือเกี่ยวกับนิสิตทั้งที่มีความคืบหน้าในการทำคุณฐิณิพนธ์ และที่ไม่มีคืบหน้า ด้วยการจัดประชุมนิสิตแต่ละรุ่น เพื่อพูดคุยและนำเสนอความคืบหน้า ปัญหาและอุปสรรคต่างๆ โดยอาศัยข้อมูลจากระบบทะเบียนและประมวลผล มหาวิทยาลัยบูรพา เพื่อให้ให้เห็นแนวโน้มอัตราคงอยู่

และเมื่อนิสิตจบการศึกษาไปแล้ว ทางหลักสูตรยังได้ติดตามคุณภาพโดยการรวบรวมข้อมูลภาวการณ์มีงานทำของบัณฑิตและความพึงพอใจของผู้ใช้บัณฑิตเมื่อบัณฑิตกลับมารับพระราชทานปริญญาบัตร ที่จัดทำเป็นประจำทุกปี ซึ่งมีทั้งข้อมูลในระดับมหาวิทยาลัยและระดับคณะ โดยมีการประเมินในระดับหลักสูตรโดยเก็บข้อมูลจากบัณฑิตที่เข้ารับพระราชทานปริญญาบัตร ในแต่ละหลักสูตร โดยสอบถามภาวการณ์มีงานทำ และ ความพึงพอใจของนายจ้างหากมีงานทำแล้ว ซึ่งผลการศึกษาพบว่า นิสิตที่ศึกษาระดับปริญญาโท ส่วนใหญ่มีงานทำอยู่แล้ว และสำหรับนิสิตที่ยังไม่มีงานทำ ก็จะได้งานทำ ทั้งนี้หลักสูตรได้นำความพึงพอใจและความต้องการของนายจ้างมาใช้ในการปรับปรุงหลักสูตร เพื่อผลิตบัณฑิตที่มีคุณภาพให้ตรงตามความต้องการและสร้างความพึงพอใจให้กับนายจ้างมากขึ้น

ในส่วนของคุณภาพงานวิจัยของผู้เรียน นิสิตในหลักสูตรจะได้รับการพัฒนาให้นิสิตสามารถทำงานวิจัยได้ทั้งเชิงคุณภาพ และปริมาณ ผ่านรายวิชาที่เรียน เพื่อพัฒนาศักยภาพของผู้เรียนและต่อยอดจากรายวิชาที่เรียนเป็นคุณฐิณิพนธ์ โดยงานที่นิสิตเสนอส่วนใหญ่เกี่ยวข้องกับหน่วยงานและชุมชนในภาคตะวันออก เนื่องจากมหาวิทยาลัยบูรพาเป็นมหาวิทยาลัยที่ใกล้ชิดกับชุมชน

ส่วนที่ 3

สรุปผลการประเมินตนเอง

ตารางสรุปผลการประเมินตนเอง ระดับหลักสูตร ตามเกณฑ์ สกอ. และ AUN QA

ตัวบ่งชี้ (Indicators)	ระดับ	หมายเหตุ
องค์ประกอบที่ 1 การกำกับมาตรฐาน	เป็นไปตามเกณฑ์	
AUN. 1 ผลการเรียนรู้ที่คาดหวัง (Expected Learning Outcomes)	3	
1.1 การกำหนดผลการเรียนรู้ที่คาดหวังมีความชัดเจนและสอดคล้องกับวิสัยทัศน์และพันธกิจของมหาวิทยาลัย	3	
1.2 ผลการเรียนรู้ที่คาดหวังครอบคลุมทั้งผลการเรียนรู้เฉพาะทางของศาสตร์นั้นๆ และผลการเรียนรู้ทั่วไป	3	
1.3 ผลการเรียนรู้ที่คาดหวังสะท้อนความต้องการของผู้มีส่วนได้ส่วนเสียอย่างชัดเจน	2	
AUN. 2 รายละเอียดของหลักสูตร (Program Specification)	2	
2.1 รายละเอียดของหลักสูตรมีความครอบคลุมและทันสมัย	2	
2.2 รายละเอียดของหลักสูตรมีความครอบคลุมและทันสมัย	2	
2.3 ผู้มีส่วนได้ส่วนเสียสามารถเข้าถึงและรับรู้รายละเอียดของหลักสูตร และข้อกำหนดรายวิชาได้	3	
AUN. 3 โครงสร้างและเนื้อหาของหลักสูตร (Programme Structure and Content)	2	
3.1 การออกแบบหลักสูตรคำนึงถึงผลการเรียนรู้ที่คาดหวัง	3	
3.2 แต่ละรายวิชาในหลักสูตรมีส่วนสนับสนุนการบรรลุผลการเรียนรู้ที่คาดหวังอย่างชัดเจน	2	
3.3 หลักสูตรมีการออกแบบโครงสร้างเนื้อหาที่มีการเรียงลำดับอย่างเหมาะสม บูรณาการและทันสมัย	2	
AUN. 4 วิธีการเรียนการสอน (Teaching and Learning Approach)	2	
4.1 ปรัชญาการศึกษามีความชัดเจน และสื่อสารสู่ผู้มีส่วนได้ส่วนเสีย	2	
4.2 กิจกรรมการเรียนการสอนมีความสอดคล้องกับการบรรลุผลการเรียนรู้ที่คาดหวัง	3	
4.3 กิจกรรมการเรียนการสอนส่งเสริมการเรียนรู้ตลอดชีวิต	2	
AUN. 5 การประเมินผู้เรียน (Student Assessment)	3	
5.1 การประเมินผู้เรียนมีความสอดคล้องกับผลสัมฤทธิ์ของผลการเรียนรู้ที่คาดหวัง	2	
5.2 การประเมินผู้เรียน ประกอบด้วย ช่วงเวลา วิธีการ ข้อบังคับ สัดส่วนการประเมิน เกณฑ์ และเกรด พึงมีความชัดเจนและแจ้งให้ผู้มีส่วนเกี่ยวข้องทราบ	3	
5.3 วิธีการต่าง ๆ เช่น เกณฑ์การประเมินและแผนการให้คะแนน มีการประกันความเที่ยงตรง ความน่าเชื่อถือและเป็นธรรม	3	
5.4 การให้ผลป้อนกลับในการประเมินผู้เรียนมีความทันเวลา และช่วยพัฒนาการเรียนรู้อของผู้เรียน	3	

ตัวบ่งชี้ (Indicators)	ระดับ	หมายเหตุ
5.5 ผู้เรียนเข้าถึงกระบวนการร้องทุกข์อย่างเหมาะสม	3	
AUN. 6 คุณภาพบุคลากรสายวิชาการ (Academic Staff Quality)	3	
6.1 มีการวางแผนและดำเนินการตามแผนบริหารและพัฒนา ทรัพยากรบุคคลสายวิชาการ (เช่น แผนความก้าวหน้าทางสายงาน ยกย่อง ชมเชย การสับเปลี่ยนอัตรากำลัง การเลิกจ้าง และการเกษียณอายุงาน) เพื่อ เติมเต็มความจำเป็น ด้านการเรียนการสอน การวิจัย และการบริการวิชาการ	3	
6.2 มีการวัดสัดส่วนของผู้สอนต่อผู้เรียน และภาระงานของผู้สอน และกำกับติดตามเพื่อพัฒนาคุณภาพด้านการเรียนการสอน การวิจัย และ การบริการวิชาการ	3	
6.3 กำหนดเกณฑ์การสรรหาและคัดเลือก รวมถึง จริยธรรมวิชาชีพ และเสรีภาพทางวิชาการ สำหรับตำแหน่งงาน การจ้างงาน ความก้าวหน้า ทางสายงาน และเผยแพร่ให้ทราบโดยทั่วกัน	3	
6.4 มีการระบุและประเมินผลสมรรถนะของบุคลากรสายวิชาการ	3	
6.5 มีการระบุความต้องการอบรมเพื่อพัฒนาบุคลากรสายวิชาการ และจัดกิจกรรมอบรมและพัฒนาตามความต้องการนั้น	3	
6.6 การบริหารผลการปฏิบัติงาน เช่น ให้รางวัล ยกย่องให้เกียรติ เพื่อสร้างแรงจูงใจ และสนับสนุนการเรียนการสอน การวิจัย และการบริการ วิชาการ	3	
6.7 มีการสร้าง กำกับ และการเทียบเคียงเพื่อการพัฒนาเกี่ยวกับ ประเภท และปริมาณของกิจกรรมด้านการวิจัยของบุคลากรสายวิชาการ	3	
AUN. 7 คุณภาพบุคลากรสายสนับสนุน (Support Staff Quality)	2	
7.1 มีการวางแผนและดำเนินการตามแผนบริหารและพัฒนา ทรัพยากรบุคคลสายสนับสนุน หรือความต้องการจำเป็น (ห้องสมุด ห้อง ปฏิบัติการ ทรัพยากรด้านสารสนเทศ และด้านการจัดบริการแก่นิสิต) สำหรับ การเรียนการสอน การวิจัย และการบริการวิชาการ	2	
7.2 กำหนดเกณฑ์การสรรหาและคัดเลือก สำหรับตำแหน่งงาน การจ้างงาน ความก้าวหน้าทางสายงานของบุคลากรสายสนับสนุน และ เผยแพร่ให้ทราบโดยทั่วกัน	2	
7.3 มีการระบุและประเมินผลสมรรถนะของบุคลากรสายสนับสนุน	2	
7.4 มีการระบุความต้องการในการอบรมและพัฒนาของบุคลากร สายสนับสนุน และจัดกิจกรรมอบรมและพัฒนาตามความต้องการนั้น	2	
7.5 การบริหารผลการปฏิบัติงาน เช่น ให้รางวัล ยกย่องให้เกียรติ เพื่อสร้างแรงจูงใจ และสนับสนุนการเรียนการสอน การวิจัย และการบริการ	2	
AUN. 8 คุณภาพและการสนับสนุนผู้เรียน (Student Quality and Support)	3	

ตัวบ่งชี้ (Indicators)	ระดับ	หมายเหตุ
8.1 มีการกำหนดนโยบายและเกณฑ์การรับเข้าสู่หลักสูตรอย่างชัดเจน ประชาสัมพันธ์เผยแพร่อย่างทั่วถึงและเป็นปัจจุบัน	2	
8.2 มีการระบุวิธีการและเกณฑ์ในการคัดเลือกผู้เรียน และมีการประเมินผลวิธีการและเกณฑ์	2	
8.3 มีระบบกำกับ ติดตามความก้าวหน้าในการเรียน ศักยภาพ ทางวิชาการ ภาระการเรียนของผู้เรียนอย่างเพียงพอ	3	
8.4 มีการให้คำปรึกษาวิชาการ กิจกรรมเสริมหลักสูตร กิจกรรม การประกวดแข่งขันของผู้เรียน และการบริการอื่น ๆ เพื่อพัฒนาการเรียนรู้ และทักษะการประกอบอาชีพ	3	
8.5 มีการจัดบรรยากาศการเรียนรู้ทั้งด้านกายภาพ สังคม และจิตใจ ที่เอื้อต่อการเรียนการสอน การวิจัย รวมทั้งสุขภาวะของผู้เรียน	3	
AUN. 9 สิ่งสนับสนุนการเรียนรู้ทางกายภาพ (Facilities and Infrastructure)	3	
9.1 อุปกรณ์และสิ่งสนับสนุนการเรียนรู้เพียงพอและทันสมัย ที่สนับสนุนการเรียนการสอน และการวิจัย (ห้องเรียน ห้องเรียนรวม ห้องปฏิบัติการโครงการ ฯลฯ)	3	
9.2 มีห้องสมุดและทรัพยากรอย่างเพียงพอและทันสมัยเพื่อสนับสนุน การเรียนการสอน และการวิจัย	3	
9.3 มีห้องปฏิบัติการและเครื่องมืออย่างเพียงพอและทันสมัยเพื่อ สนับสนุนการเรียนการสอน และการวิจัย	3	
9.4 มีสิ่งสนับสนุนด้านเทคโนโลยีสารสนเทศรวมถึงโครงสร้างพื้นฐาน การเรียนรู้อิเล็กทรอนิกส์ อย่างเพียงพอและทันสมัยเพื่อสนับสนุนการเรียน การสอน และการวิจัย	3	
9.5 มีการระบุและใช้มาตรฐานด้านสิ่งแวดล้อม สุขภาพ และความ ปลอดภัย และสามารถเข้าถึงได้สำหรับบุคคลที่มีความต้องการพิเศษ	3	
AUN. 10 การส่งเสริมคุณภาพการศึกษา (Quality Enhancement)	3	
10.1 ในการออกแบบและพัฒนาหลักสูตรมีการใช้ข้อมูลความต้องการ และข้อมูลป้อนกลับจากผู้มีส่วนได้ส่วนเสียเป็นปัจจัยนำเข้า	2	
10.2 มีกระบวนการออกแบบและพัฒนาหลักสูตร ประเมินหลักสูตร และปรับปรุงคุณภาพหลักสูตร	3	
10.3 มีการทบทวนกระบวนการเรียนการสอนและการประเมินผล ผู้เรียนอย่างต่อเนื่อง เพื่อให้มั่นใจว่ากระบวนการดังกล่าวมีความเกี่ยวเนื่อง และสอดคล้องกับผลการเรียนรู้ที่คาดหวัง	2	
10.4 มีการใช้ผลการวิจัยเพื่อส่งเสริมการเรียนการสอน	3	

ตัวบ่งชี้ (Indicators)	ระดับ	หมายเหตุ
10.5 มีการประเมินผลและปรับปรุงคุณภาพการบริการและสิ่งสนับสนุนการเรียนรู้ (เช่น ห้องสมุด ห้องปฏิบัติการ สิ่งสนับสนุนด้านเทคโนโลยีสารสนเทศ และการบริการผู้เรียน)	3	
10.6 มีการประเมินผลและปรับปรุงคุณภาพที่รวบรวมจากปัจจัยนำเข้า และผลการป้อนกลับ จากผู้มีส่วนได้ส่วนเสีย	3	
AUN. 11 ผลผลิต (Output)	3	
11.1 มีการเก็บรวบรวมข้อมูล กำกับ และเทียบเคียงมาตรฐาน อัตราการสอบผ่าน อัตราการต้อออก เพื่อการปรับปรุงคุณภาพ	3	
11.2 มีการเก็บรวบรวมข้อมูล กำกับ และเทียบเคียงมาตรฐานระยะเวลาในการศึกษา เพื่อการปรับปรุงคุณภาพ	2	
11.3 มีการเก็บรวบรวมข้อมูล กำกับ และเทียบเคียงมาตรฐาน การได้งานทำ เพื่อการปรับปรุงคุณภาพ	2	
11.4 มีการเก็บรวบรวมข้อมูล กำกับ และเทียบเคียงมาตรฐาน ประเภทและปริมาณงานวิจัยของผู้เรียน เพื่อการปรับปรุงคุณภาพ	3	
11.5 มีการเก็บรวบรวมข้อมูล กำกับ และเทียบเคียงมาตรฐาน ระดับความพึงพอใจของผู้มีส่วนได้ส่วนเสีย เพื่อการปรับปรุงคุณภาพ	3	
ระดับในภาพรวม	3	

รายงานจุดเด่น และจุดที่ควรพัฒนา

เมื่อปีการศึกษา 2560		สำหรับปีการศึกษา 2561	
AUN. 1 ผลการเรียนรู้ที่คาดหวัง		AUN. 1 ผลการเรียนรู้ที่คาดหวัง	
จุดเด่น	จุดที่ควรพัฒนา	จุดเด่น	จุดที่ควรพัฒนา
-	-	หลักสูตรมีการให้ข้อมูล ป้อนกลับจากการ ประเมินผลการเรียนที่ทำให้ ผู้เรียนสามารถ ปรับปรุงพัฒนาตนเองจน สามารถบรรลุผลสัมฤทธิ์ ทางการเรียนได้	-
AUN. 2 รายละเอียดของหลักสูตร		AUN. 2 รายละเอียดของหลักสูตร	
จุดเด่น	จุดที่ควรพัฒนา	จุดเด่น	จุดที่ควรพัฒนา
-	-	รายวิชาในหลักสูตรมีความ ทันสมัย และสอดคล้องกับ ภูมิภาคตะวันออก	ควรถ่ายทอดรายละเอียด ของหลักสูตรไปยังผู้มีส่วน ได้ส่วนเสียให้ได้รับ ทราบข้อมูลอย่างทั่วถึง
AUN. 3 โครงสร้างและเนื้อหาของหลักสูตร		AUN. 3 โครงสร้างและเนื้อหาของหลักสูตร	
จุดเด่น	จุดที่ควรพัฒนา	จุดเด่น	จุดที่ควรพัฒนา
-	-	-	-
AUN. 4 วิธีการเรียนการสอน		AUN. 4 วิธีการเรียนการสอน	
จุดเด่น	จุดที่ควรพัฒนา	จุดเด่น	จุดที่ควรพัฒนา
วิธีการเรียนการสอนมี ความหลากหลายและ ทันสมัย	-	-	-
AUN. 5 การประเมินผู้เรียน		AUN. 5 การประเมินผู้เรียน	
จุดเด่น	จุดที่ควรพัฒนา	จุดเด่น	จุดที่ควรพัฒนา
-	-	หลักสูตรมีเกณฑ์การ ประเมินผลที่ชัดเจน	-
AUN. 6 คุณภาพบุคลากรสายวิชาการ		AUN. 6 คุณภาพบุคลากรสายวิชาการ	
จุดเด่น	จุดที่ควรพัฒนา	จุดเด่น	จุดที่ควรพัฒนา

เมื่อปีการศึกษา 2560		สำหรับปีการศึกษา 2561	
-	ควรมีการดำเนินการตาม แผนพัฒนาทรัพยากร บุคลากรสายวิชาการ	-	ควรมีการดำเนินการตาม แผนพัฒนาทรัพยากร บุคลากรสายวิชาการ
AUN. 7 คุณภาพบุคลากรสายสนับสนุน		AUN. 7 คุณภาพบุคลากรสายสนับสนุน	
จุดเด่น	จุดที่ควรพัฒนา	จุดเด่น	จุดที่ควรพัฒนา
-	-	-	-
AUN. 8 คุณภาพและการสนับสนุนผู้เรียน		AUN. 8 คุณภาพและการสนับสนุนผู้เรียน	
จุดเด่น	จุดที่ควรพัฒนา	จุดเด่น	จุดที่ควรพัฒนา
ระบบการติดตาม ความก้าวหน้าของผู้เรียน ที่จะช่วยแก้ไขปัญหาและ ปรับปรุงผลการเรียนให้ดีขึ้น	-	-	-
AUN. 9 สิ่งสนับสนุนการเรียนรู้ทางกายภาพ		AUN. 9 สิ่งสนับสนุนการเรียนรู้ทางกายภาพ	
จุดเด่น	จุดที่ควรพัฒนา	จุดเด่น	จุดที่ควรพัฒนา
-	1.ควรเพิ่มสื่อการเรียน การสอนให้เพียงพอต่อ ความต้องการของผู้เรียน	-	-
AUN. 10 การส่งเสริมคุณภาพการศึกษา		AUN. 10 การส่งเสริมคุณภาพการศึกษา	
จุดเด่น	จุดที่ควรพัฒนา	จุดเด่น	จุดที่ควรพัฒนา
-	-	-	-
AUN. 11 ผลผลิต		AUN. 11 ผลผลิต	
จุดเด่น	จุดที่ควรพัฒนา	จุดเด่น	จุดที่ควรพัฒนา
-	ควรนำข้อมูลที่เก็บ รวบรวมมาวิเคราะห์ เทียบเคียงและปรับปรุง คุณภาพผลผลิต	-	ควรนำข้อมูลที่เก็บ รวบรวมมาวิเคราะห์ เทียบเคียงและปรับปรุง คุณภาพผลผลิต

ส่วนที่ 4

ภาคผนวก

รายการหลักฐานอ้างอิง

- [1] มหาวิทยาลัยบูรพา, แผนยุทธศาสตร์มหาวิทยาลัยบูรพา เพื่อการพัฒนามหาวิทยาลัยสู่ความเป็นเลิศ ฉบับปรับปรุง ปีงบประมาณ พ.ศ. 2559 - 2563, กองแผนงาน สำนักงานอธิการบดี มหาวิทยาลัยบูรพา, 2559.
- [2] หลักสูตรรัฐศาสตรดุษฎีบัณฑิต, เล่มหลักสูตรรัฐศาสตรบัณฑิต (มคอ. 2), คณะรัฐศาสตร์และนิติศาสตร์, 2560.

ข้อมูลพื้นฐาน (Common Data Set) หลักสูตรรัฐศาสตรดุษฎีบัณฑิต สาขาเศรษฐศาสตร์การเมืองฯ
 คณะรัฐศาสตร์และนิติศาสตร์ มหาวิทยาลัยบูรพา
 ประจำปีการศึกษา 2561 (1 สิงหาคม 2561 - 31 กรกฎาคม 2562)

ลำดับ	ชื่อข้อมูลพื้นฐาน	CdsValues
1	จำนวนหลักสูตรที่เปิดสอนทั้งหมด	1
2	---ระดับปริญญาตรี	
3	---ระดับ ป.บัณฑิต	
4	---ระดับปริญญาโท	
5	---ระดับ ป.บัณฑิตชั้นสูง	
6	---ระดับปริญญาเอก	1
7	จำนวนหลักสูตรที่จัดการเรียนการสอนนอกสถานที่ตั้ง	
8	---ระดับปริญญาตรี	
9	---ระดับ ป.บัณฑิต	
10	---ระดับปริญญาโท	
11	---ระดับ ป.บัณฑิตชั้นสูง	
12	---ระดับปริญญาเอก	
13	จำนวนนักศึกษาปัจจุบันทั้งหมดทุกระดับการศึกษา	
14	---จำนวนนักศึกษาปัจจุบันทั้งหมด - ระดับปริญญาตรี	
15	---จำนวนนักศึกษาปัจจุบันทั้งหมด - ระดับ ป.บัณฑิต	
16	---จำนวนนักศึกษาปัจจุบันทั้งหมด - ระดับปริญญาโท	
17	---จำนวนนักศึกษาปัจจุบันทั้งหมด - ระดับ ป.บัณฑิตชั้นสูง	
18	---จำนวนนักศึกษาปัจจุบันทั้งหมด - ระดับปริญญาเอก	
19	จำนวนอาจารย์ประจำทั้งหมด รวมทั้งที่ปฏิบัติงานจริงและลาศึกษาต่อ	20
20	- จำนวนอาจารย์ประจำทั้งหมดที่ปฏิบัติงานจริงและลาศึกษาต่อ วุฒิปริญญาตรีหรือเทียบเท่า	
21	- จำนวนอาจารย์ประจำทั้งหมดที่ปฏิบัติงานจริงและลาศึกษาต่อ วุฒิปริญญาโทหรือเทียบเท่า	
22	- จำนวนอาจารย์ประจำทั้งหมดที่ปฏิบัติงานจริงและลาศึกษาต่อ วุฒิปริญญาเอกหรือเทียบเท่า	20
23	จำนวนอาจารย์ประจำทั้งหมดที่ดำรงตำแหน่งอาจารย์	6
24	---จำนวนอาจารย์ประจำ (ที่ไม่มีตำแหน่งทางวิชาการ) ที่มีวุฒิปริญญาตรี หรือเทียบเท่า	
25	---จำนวนอาจารย์ประจำ (ที่ไม่มีตำแหน่งทางวิชาการ) ที่มีวุฒิปริญญาโท หรือเทียบเท่า	
26	---จำนวนอาจารย์ประจำ (ที่ไม่มีตำแหน่งทางวิชาการ) ที่มีวุฒิปริญญาเอก หรือเทียบเท่า	6
27	จำนวนอาจารย์ประจำทั้งหมดที่ดำรงตำแหน่งผู้ช่วยศาสตราจารย์	3
28	---จำนวนอาจารย์ประจำตำแหน่งผู้ช่วยศาสตราจารย์ ที่มีวุฒิปริญญาตรี หรือเทียบเท่า	
29	---จำนวนอาจารย์ประจำตำแหน่งผู้ช่วยศาสตราจารย์ ที่มีวุฒิปริญญาโท หรือเทียบเท่า	
30	---จำนวนอาจารย์ประจำตำแหน่งผู้ช่วยศาสตราจารย์ ที่มีวุฒิปริญญาเอก หรือเทียบเท่า	3
31	จำนวนอาจารย์ประจำทั้งหมดที่ดำรงตำแหน่งรองศาสตราจารย์	2
32	---จำนวนอาจารย์ประจำตำแหน่งรองศาสตราจารย์ ที่มีวุฒิปริญญาตรี หรือเทียบเท่า	
33	---จำนวนอาจารย์ประจำตำแหน่งรองศาสตราจารย์ ที่มีวุฒิปริญญาโท หรือเทียบเท่า	

34	---จำนวนอาจารย์ประจำตำแหน่งรองศาสตราจารย์ ที่มีวุฒิปริญญาเอก หรือเทียบเท่า	2
35	จำนวนอาจารย์ประจำทั้งหมดที่ดำรงตำแหน่งศาสตราจารย์	
36	---จำนวนอาจารย์ประจำตำแหน่งศาสตราจารย์ ที่มีวุฒิปริญญาตรี หรือเทียบเท่า	
37	---จำนวนอาจารย์ประจำตำแหน่งศาสตราจารย์ ที่มีวุฒิปริญญาโท หรือเทียบเท่า	
38	---จำนวนอาจารย์ประจำตำแหน่งศาสตราจารย์ ที่มีวุฒิปริญญาเอก หรือเทียบเท่า	
39	จำนวนอาจารย์ประจำหลักสูตรแยกตามวุฒิการศึกษา	11
40	-- --ระดับปริญญาตรี	
41	-- --ระดับ ป.บัณฑิต	
42	-- --ระดับปริญญาโท	
43	-- --ระดับ ป.บัณฑิตชั้นสูง	
44	-- --ระดับปริญญาเอก	11
45	จำนวนอาจารย์ประจำหลักสูตรที่มีดำรงตำแหน่งทางวิชาการ	11
46	-- --จำนวนอาจารย์ประจำหลักสูตรที่ไม่มีตำแหน่งทางวิชาการ	6
47	-- --จำนวนอาจารย์ประจำหลักสูตรที่มีตำแหน่งผู้ช่วยศาสตราจารย์	3
48	-- --จำนวนอาจารย์ประจำหลักสูตรที่มีตำแหน่งรองศาสตราจารย์	2
49	-- --จำนวนอาจารย์ประจำหลักสูตรที่มีตำแหน่งศาสตราจารย์	
50	จำนวนรวมของผลงานทางวิชาการของอาจารย์ประจำหลักสูตร	8
51	-- --บทความวิจัยหรือบทความวิชาการฉบับสมบูรณ์ที่ตีพิมพ์ในรายงานสืบเนื่องจากการประชุมวิชาการระดับชาติ	
52	-- --บทสมบูรณ์ที่ตีพิมพ์ในรายงานสืบเนื่องจากการประชุมวิชาการระดับนานาชาติ หรือในวารสารทางวิชาการระดับชาติที่ไม่อยู่ในฐานข้อมูล ตามประกาศ ก.พ.อ. หรือระเบียบคณะกรรมการการอุดมศึกษาว่าด้วย หลักเกณฑ์การพิจารณาวารสารทางวิชาการสำหรับการเผยแพร่ผลงานทางวิชาการ พ.ศ.2556 แต่สถาบันนำเสนอสภาสถาบันอนุมัติและจัดทำเป็นประกาศให้ทราบเป็นการทั่วไป และแจ้งให้ กพอ./กกอ.ทราบภายใน 30 วันนับแต่วันที่ออกประกาศฉบับสมบูรณ์ที่ตีพิมพ์ในรายงานสืบเนื่องจากการประชุมวิชาการระดับนานาชาติ หรือในวารสารทางวิชาการระดับชาติที่ไม่อยู่ในฐานข้อมูล ตามประกาศ ก.พ.อ. หรือระเบียบคณะกรรมการการอุดมศึกษาว่าด้วย หลักเกณฑ์การพิจารณาวารสารทางวิชาการสำหรับการเผยแพร่ผลงานทางวิชาการ พ.ศ.2556 แต่สถาบันนำเสนอสภาสถาบันอนุมัติและจัดทำเป็นประกาศให้ทราบเป็นการทั่วไป และแจ้งให้ กพอ./กกอ.ทราบภายใน 30 วันนับแต่วันที่ออกประกาศ	
53	-- --ผลงานที่ได้รับการจดอนุสิทธิบัตร	
54	-- --บทความวิจัยหรือบทความวิชาการที่ตีพิมพ์ในวารสารวิชาการที่ปรากฏในฐานข้อมูล TCI กลุ่มที่ 2	7
55	-- --บทความวิจัยหรือบทความวิชาการที่ตีพิมพ์ในวารสารวิชาการระดับนานาชาติที่ไม่อยู่ในฐานข้อมูล ตามประกาศ ก.พ.อ. หรือระเบียบคณะกรรมการการอุดมศึกษาว่าด้วย หลักเกณฑ์การพิจารณาวารสารทางวิชาการสำหรับการเผยแพร่ผลงานทางวิชาการ พ.ศ.2556 แต่สถาบันนำเสนอสภาสถาบันอนุมัติและจัดทำเป็นประกาศให้ทราบเป็นการทั่วไป และแจ้งให้ กพอ./กกอ.ทราบภายใน 30 วันนับแต่วันที่ออกประกาศ (ซึ่งไม่อยู่ใน Beall's list) หรือตีพิมพ์ในวารสารวิชาการที่ปรากฏ ในฐานข้อมูล TCI กลุ่มที่ 1	1
56	บทความวิจัยหรือบทความวิชาการที่ตีพิมพ์ในวารสารวิชาการระดับนานาชาติที่ปรากฏในฐานข้อมูลระดับนานาชาติตามประกาศ ก.พ.อ. หรือระเบียบคณะกรรมการการอุดมศึกษา ว่าด้วย หลักเกณฑ์การพิจารณาวารสารทางวิชาการสำหรับการเผยแพร่ผลงานทางวิชาการ พ.ศ.2556	
57	-- --ผลงานที่ได้รับการจดสิทธิบัตร	

58	---ผลงานวิชาการที่ใช้สังคมที่ได้รับการประเมินผ่านเกณฑ์การขอตำแหน่งทางวิชาการแล้ว	
59	---ผลงานวิจัยที่หน่วยงานหรือองค์กรระดับชาติว่าจ้างให้ดำเนินการ	
60	---ผลงานค้นพบพันธุ์พืช พันธุ์สัตว์ ที่ค้นพบใหม่และได้รับการจดทะเบียน	
61	---ตำราหรือหนังสือหรืองานแปลที่ได้รับการประเมินผ่านเกณฑ์การขอตำแหน่งทางวิชาการแล้ว	1
62	---ตำราหรือหนังสือหรืองานแปลที่ผ่านการพิจารณาตามหลักเกณฑ์การประเมินตำแหน่งทางวิชาการแต่ไม่ได้นำมาขอรับการประเมินตำแหน่งทางวิชาการ	
63	---จำนวนงานสร้างสรรค์ที่มีการเผยแพร่สู่สาธารณะในลักษณะใดลักษณะหนึ่ง หรือผ่านสื่ออิเล็กทรอนิกส์ online	
64	---จำนวนงานสร้างสรรค์ที่ได้รับการเผยแพร่ในระดับสถาบัน	
65	---จำนวนงานสร้างสรรค์ที่ได้รับการเผยแพร่ในระดับชาติ	
66	---จำนวนงานสร้างสรรค์ที่ได้รับการเผยแพร่ในระดับความร่วมมือระหว่างประเทศ	
67	---จำนวนงานสร้างสรรค์ที่ได้รับการเผยแพร่ในระดับภูมิภาคอาเซียน	
68	---จำนวนงานสร้างสรรค์ที่ได้รับการเผยแพร่ในระดับนานาชาติ	
69	---จำนวนบทความของอาจารย์ประจำหลักสูตรปริญญาเอกที่ได้รับการอ้างอิงในฐานข้อมูล TCI และ Scopus ต่อจำนวนอาจารย์ประจำหลักสูตร	
70	จำนวนบัณฑิตระดับปริญญาตรีทั้งหมด	
71	จำนวนบัณฑิตระดับปริญญาตรีที่ตอบแบบสำรวจเรื่องการเมืองร่างกายใน 1 ปี หลังสำเร็จการศึกษา	
72	จำนวนบัณฑิตระดับปริญญาตรีที่ได้งานทำหลังสำเร็จการศึกษา (ไม่นับรวมผู้ที่ประกอบอาชีพอิสระ)	
73	จำนวนบัณฑิตระดับปริญญาตรีที่ประกอบอาชีพอิสระ	
74	จำนวนผู้สำเร็จการศึกษาระดับปริญญาตรีที่มีงานทำก่อนเข้าศึกษา	
75	จำนวนบัณฑิตระดับปริญญาตรีที่มีกิจการของตนเองที่มีรายได้ประจำอยู่แล้ว	
76	จำนวนบัณฑิตระดับปริญญาตรีที่ศึกษาต่อระดับบัณฑิตศึกษา	
77	จำนวนบัณฑิตระดับปริญญาตรีที่อุปสมบท	
78	จำนวนบัณฑิตระดับปริญญาตรีที่เกณฑ์ทหาร	
79	เงินเดือนหรือรายได้ต่อเดือน ของผู้สำเร็จการศึกษาระดับปริญญาตรีที่ได้งานทำหรือประกอบอาชีพอิสระ (ค่าเฉลี่ย)	
80	ผลการประเมินจากความพึงพอใจของนายจ้างที่มีต่อผู้สำเร็จการศึกษาระดับปริญญาตรีตามกรอบ TQF เฉลี่ย (คะแนนเต็ม ๕)	
81	จำนวนรวมของผลงานนักศึกษาและผู้สำเร็จการศึกษาในระดับปริญญาโทที่ได้รับการตีพิมพ์หรือเผยแพร่	
82	---จำนวนบทความฉบับสมบูรณ์ที่มีการตีพิมพ์ในลักษณะใดลักษณะหนึ่ง	
83	---จำนวนบทความฉบับสมบูรณ์ที่ตีพิมพ์ในรายงานสืบเนื่องจากการประชุมวิชาการระดับชาติ	
84	---จำนวนบทความฉบับสมบูรณ์ที่ตีพิมพ์ในรายงานสืบเนื่องจากการประชุมวิชาการระดับนานาชาติ หรือในวารสารทางวิชาการระดับชาติที่ไม่อยู่ในฐานข้อมูลตามประกาศ ก.พ.อ.หรือระเบียบคณะกรรมการอุดมศึกษาว่าด้วยหลักเกณฑ์การพิจารณาวารสารทางวิชาการว่าด้วยหลักเกณฑ์การพิจารณาวารสารทางวิชาการสำหรับการเผยแพร่ผลงานทางวิชาการ พ.ศ.2556 แต่สถาบันนำเสนอสถาบันอนุมัติและจัดทำเป็นประกาศให้ทราบทั่วไปและแจ้ง ก.พ.อ./กกอ. ทราบภายใน 30 วัน นับแต่วันที่ออกประกาศ	
85	---ผลงานที่ได้รับการจดอนุสิทธิบัตร	
86	---จำนวนบทความที่ตีพิมพ์ในวารสารวิชาการที่ปรากฏในฐานข้อมูล TCI กลุ่มที่ 2	

87	- ---จำนวนบทความที่ตีพิมพ์ในวารสารวิชาการระดับนานาชาติ ที่ไม่อยู่ในฐานข้อมูลตามประกาศ ก.พ.อ. หรือระเบียบคณะกรรมการอุดมศึกษาว่าด้วยหลักเกณฑ์การพิจารณาวารสารทางวิชาการว่าด้วยหลักเกณฑ์การพิจารณาวารสารทางวิชาการสำหรับการเผยแพร่ผลงานทางวิชาการ พ.ศ.2556 แต่สถาบันนำเสนอสภาสถาบันอนุมัติและจัดทำเป็นประกาศให้ทราบทั่วไปและแจ้ง ก.พ.อ./กกอ. ทราบภายใน 30 วัน นับแต่วันที่ออกประกาศ (ซึ่งไม่อยู่ใน Beall's list) หรือตีพิมพ์ในวารสารวิชาการ ที่ปรากฏในฐานข้อมูล TCI กลุ่มที่ 1	
88	- ---จำนวนบทความที่ตีพิมพ์ในวารสารวิชาการระดับนานาชาติ ที่ปรากฏอยู่ในฐานข้อมูลระดับนานาชาติ ตามประกาศ ก.พ.อ.หรือระเบียบคณะกรรมการอุดมศึกษาว่าด้วยหลักเกณฑ์การพิจารณาวารสารทางวิชาการว่าด้วยหลักเกณฑ์การพิจารณาวารสารทางวิชาการสำหรับการเผยแพร่ผลงานทางวิชาการ พ.ศ. 2556	
89	- ---ผลงานที่ได้รับการจดสิทธิบัตร	
90	- ---จำนวนงานสร้างสรรค์ที่มีการเผยแพร่สู่สาธารณะในลักษณะใดลักษณะหนึ่ง หรือผ่านสื่ออิเล็กทรอนิกส์ online	
91	- ---จำนวนงานสร้างสรรค์ที่ได้รับการเผยแพร่ในระดับสถาบัน	
92	- ---จำนวนงานสร้างสรรค์ที่ได้รับการเผยแพร่ในระดับชาติ	
93	- ---จำนวนงานสร้างสรรค์ที่ได้รับการเผยแพร่ในระดับความร่วมมือระหว่างประเทศ	
94	- ---จำนวนงานสร้างสรรค์ที่ได้รับการเผยแพร่ในระดับภูมิภาคอาเซียน	
95	- ---จำนวนงานสร้างสรรค์ที่ได้รับการเผยแพร่ในระดับนานาชาติ	
96	จำนวนผู้สำเร็จการศึกษาระดับปริญญาโททั้งหมด (ปีการศึกษาที่เป็นวงรอบประเมิน)	
97	จำนวนรวมของผลงานนักศึกษาและผู้สำเร็จการศึกษาในระดับปริญญาเอกที่ได้รับการตีพิมพ์หรือเผยแพร่	9
98	- ---จำนวนบทความฉบับสมบูรณ์ที่ตีพิมพ์ในรายงานสืบเนื่องจากการประชุมวิชาการระดับชาติ	
99	- ---จำนวนบทความฉบับสมบูรณ์ที่ตีพิมพ์ในรายงานสืบเนื่องจากการประชุมวิชาการระดับนานาชาติ หรือในวารสารทางวิชาการระดับชาติที่ไม่อยู่ในฐานข้อมูลตามประกาศ ก.พ.อ.หรือระเบียบคณะกรรมการอุดมศึกษาว่าด้วยหลักเกณฑ์การพิจารณาวารสารทางวิชาการว่าด้วยหลักเกณฑ์การพิจารณาวารสารทางวิชาการสำหรับการเผยแพร่ผลงานทางวิชาการ พ.ศ.2556 แต่สถาบันนำเสนอสภาสถาบันอนุมัติและจัดทำเป็นประกาศให้ทราบทั่วไปและแจ้ง ก.พ.อ./กกอ. ทราบภายใน 30 วัน นับแต่วันที่ออกประกาศ	
100	- ---ผลงานที่ได้รับการจดอนุสิทธิบัตร	
101	- ---จำนวนบทความที่ตีพิมพ์ในวารสารวิชาการที่ปรากฏในฐานข้อมูล TCI กลุ่มที่ 2	5
102	- ---จำนวนบทความที่ตีพิมพ์ในวารสารวิชาการระดับนานาชาติ ที่ไม่อยู่ในฐานข้อมูลตามประกาศ ก.พ.อ. หรือระเบียบคณะกรรมการอุดมศึกษาว่าด้วยหลักเกณฑ์การพิจารณาวารสารทางวิชาการว่าด้วยหลักเกณฑ์การพิจารณาวารสารทางวิชาการสำหรับการเผยแพร่ผลงานทางวิชาการ พ.ศ.2556 แต่สถาบันนำเสนอสภาสถาบันอนุมัติและจัดทำเป็นประกาศให้ทราบทั่วไปและแจ้ง ก.พ.อ./กกอ. ทราบภายใน 30 วัน นับแต่วันที่ออกประกาศ (ซึ่งไม่อยู่ใน Beall's list) หรือตีพิมพ์ในวารสารวิชาการ ที่ปรากฏในฐานข้อมูล TCI กลุ่มที่ 1	4
103	- ---จำนวนบทความที่ตีพิมพ์ในวารสารวิชาการระดับนานาชาติ ที่ปรากฏอยู่ในฐานข้อมูลระดับนานาชาติ ตามประกาศ ก.พ.อ.หรือระเบียบคณะกรรมการอุดมศึกษาว่าด้วยหลักเกณฑ์การพิจารณาวารสารทางวิชาการว่าด้วยหลักเกณฑ์การพิจารณาวารสารทางวิชาการสำหรับการเผยแพร่ผลงานทางวิชาการ พ.ศ. 2556	
104	- ---ผลงานที่ได้รับการจดสิทธิบัตร	

105	---จำนวนงานสร้างสรรค์ที่มีการเผยแพร่สู่สาธารณะในลักษณะใดลักษณะหนึ่ง หรือผ่านสื่ออิเล็กทรอนิกส์ online	
106	---จำนวนงานสร้างสรรค์ที่ได้รับการเผยแพร่ในระดับสถาบัน	
107	---จำนวนงานสร้างสรรค์ที่ได้รับการเผยแพร่ในระดับชาติ	
108	---จำนวนงานสร้างสรรค์ที่ได้รับการเผยแพร่ในระดับความร่วมมือระหว่างประเทศ	
109	---จำนวนงานสร้างสรรค์ที่ได้รับการเผยแพร่ในระดับภูมิภาคอาเซียน	
110	---จำนวนงานสร้างสรรค์ที่ได้รับการเผยแพร่ในระดับนานาชาติ	
111	จำนวนผู้สำเร็จการศึกษาระดับปริญญาเอกทั้งหมด (ปีการศึกษาที่เป็นวงรอบประเมิน)	

ณ วันที่ กรกฎาคม พ.ศ. 2562